



Loisirs Education & Citoyenneté

Grand Sud

# RAPPORT D'ACTIVITE 2015

QUI SOMMES-NOUS?

NOS ACTIVITES

NOS ACTIONS

LES FAITS MARQUANTS










# Loisirs Education & Citoyenneté

## *Grand Sud*

*Un réseau au service des collectivités et des usagers*

---

-  *Avant-propos* *P 4*
  
-  *Qui sommes-nous ?* *P 6*
  
-  *Nos secteurs d'activité* *P 18*
  
-  *Nos actions* *P 24*
  
-  *Les faits marquants* *P 63*

# AVANT-PROPOS



Kamyar MAJDFAR

Directeur de LE&C Grand Sud



Gérard ARNAUD

Président de LE&C Grand Sud

En 2015, 10 ans nous séparent de la naissance juridique de LE&C Grand Sud. Si ces quelques années représentent un battement de cil à l'échelle de l'histoire de l'éducation populaire, elles nous renvoient à une toute autre échelle pour peu que l'on s'en réfère au chemin parcouru.

En effet, ces quelques années seulement témoignent du travail colossal accompli par les bénévoles et salariés de notre réseau : obtention de l'agrément JEP pour LE&C Grand Sud et LE&C Formation, structuration des activités animation et formation, obtention de l'habilitation BAFA – BAFD, obtention de l'habilitation " Association complémentaire de l'Enseignement public ", obtention de l'habilitation BPJEPS, création d'une antenne en PACA, obtention de l'habilitation CQP, obtention de l'habilitation DEJEPS en partenariat avec SGI, développement constant de l'ensemble de nos secteurs d'activité, notamment petite enfance et culture, négociation de nos différents accords d'entreprise (accord général, sénior, égalité H/F, avenant droit syndical...), développement d'un outil de gestion spécifique performant, développement et refonte de notre site Internet, développement de notre réseau associatif...

Avec une progression soutenue de 13% de nos activités et plus de 10% de nos effectifs, une présence sur plus de 250 communes des territoires du Grand sud, 2015 s'inscrit dans la continuité des exercices précédents et ne fait que confirmer et renforcer un bilan positif.

Mais toute cette énergie n'a de sens qu'au service d'un projet et de valeurs, ceux de notre mouvement, de ce qui est le cœur et la raison d'être de notre mission. Et en 2015, ce sont justement ces mêmes valeurs qui ont été ébranlées, l'actualité tragique nous rappelant avec force les réalités d'un monde complexe, en profonde mutation, en proie au creusement des inégalités, au délitement du lien social, à la montée du repli sur soi et du communautarisme...

Au-delà de l'indignation légitime, il faut agir, vite, fort et longtemps pour espérer peser sur l'avenir, agir au plus près des territoires et de nos concitoyens. L'éducation constitue un vecteur essentiel dans la construction d'une société de paix et d'épanouissement des individus. C'est avec cette arme qu'il nous revient de faire vivre et rayonner les valeurs d'humanisme et de respect, l'envie de s'engager ensemble, favoriser l'accès à la citoyenneté.

Il nous faut faire preuve d'une totale détermination à défendre les valeurs de liberté absolue de conscience, d'égalité et de justice sociale, de fraternité et bien-sûr de laïcité, fondement du triptyque républicain. C'est ce que nous faisons chaque jour, ce que nous ferons davantage encore dès 2016 autour d'un projet pluriannuel et fédérateur intitulé : " Tous laïques, tous citoyens ! ".

Notre mouvement, ne peut se revendiquer d'une histoire faite par d'autres, léguée en héritage. Nous bâtissons chaque jour la nôtre, fidèles à l'assertion de Friedrich NIETZSCHE qui évoquait à ce sujet : " Féconder le passé en engendrant l'avenir, tel est le sens du présent "... C'est aussi sans doute, le sens de notre mission.

# QUI SOMMES-NOUS



## UNE ASSOCIATION LAÏQUE À BUT NON LUCRATIF

Association loi 1901, LE&C Grand Sud attache une importance fondamentale à la laïcité, condition indispensable au vivre-ensemble dans le respect des différences et de la liberté de conscience.

Implantée sur les régions du Grand Sud, Loisirs Education & Citoyenneté Grand Sud constitue un réseau composé de fédérations et d'associations qui œuvrent au quotidien dans les champs des politiques éducatives, de la formation, des loisirs et de la culture.a

## UNE CULTURE D'ÉDUCATION POPULAIRE

LE&C Grand Sud reconnaît à chacun la capacité de progresser et de développer ses compétences, à tous les âges de la vie. Au-delà de la culture académique, elle reconnaît aussi la culture dite populaire, la culture par tous - pour tous, partant du postulat que chacun a une histoire, un patrimoine culturel, des connaissances... à partager. Confronter ses idées, partager une vie de groupe, s'exprimer, écouter, respecter, faire preuve de solidarité, sont autant d'occasions de développer le vivre-ensemble.

## UNE EXPÉRIENCE RECONNUE

L'association bénéficie d'une expérience reconnue dans la mise en oeuvre, la gestion et l'évaluation des politiques publiques dans des domaines aussi variés que complémentaires, tels que l'action sociale, les

politiques petite-enfance, enfance, jeunesse, les séjours, les classes de découvertes, les politiques culturelles, la prévention spécialisée, la formation, le développement local, le tourisme social...

Opérateur majeur des politiques publiques éducatives, LE&C Grand Sud contractualise avec de nombreuses collectivités (communes, syndicats intercommunaux, communautés de communes, conseils départementaux et régionaux) pour gérer des dispositifs de toutes tailles.

Notre mission consiste à conseiller et accompagner les collectivités locales dans la mise en œuvre de leurs structures socio-éducatives : Relai Assistantes Maternelles (RAM), crèche, multi-accueil, Accueil de Loisirs Associé à l'École (ALAE), Accueil de Loisirs Sans Hébergement (ALSH), espace jeunesse, séjours, chantier, club prévention, centre culturel, école de musique, maison de quartier, centre de vacances...



*Loisirs Education & Citoyenneté Grand Sud est un mouvement d'Éducation Populaire qui s'inscrit résolument dans le champ de l'Économie Sociale et Solidaire et aspire à faire vivre en actes, les valeurs de l'idéal républicain.*



## LE&C GRAND SUD

### *Nos publics*

Un réseau associatif

**18** fédérations et  
associations affiliées

Partenaire des  
collectivités locales

**237** collectivités

**220** structures gérées

**25816** usagers

Des domaines  
d'intervention  
complémentaires

- L'animation
- La prévention
- La formation

**1039** salariés

En 2015

Petite enfance



Enfance



Jeunesse



Adultes



10 ans d'existence

Des valeurs

Liberté-égalité-fraternité-laïcité

Des engagements

- Développement durable
- Promotion de la Diversité
- Coéducation

Un Institut  
de formation

Formation professionnelle, conti-  
nue, volontaire, accompagnement à  
la VAE...

16 884 heures stagiaires

798 personnes  
en formation

Volontaire, continue,  
ou professionnelle



## LE&C GRAND SUD

### *Nos valeurs*

Notre réseau a pour objet la mise en œuvre de toute action ou dispositif contribuant à l'épanouissement des individus, enfants, jeunes ou adultes, dans un but d'éducation populaire notamment par l'accès aux loisirs. Nous souhaitons encourager tous les individus, quels qu'ils soient, à être acteurs au sein de la société, accéder à des responsabilités associatives ou citoyennes.

La spécificité du réseau repose sur le fait qu'il est indépendant des systèmes formels et à l'écart des luttes de pouvoir et d'influence. Il développe inlassablement les initiatives locales sans se laisser absorber par des appareils.

## UN PROJET HUMANISTE

Le développement durable, dans toutes ses composantes, économique, sociale, mais aussi environnementale, constitue le socle de notre projet.

LE&C Grand Sud place l'humain au cœur de ses préoccupations. Envisager la place et le rôle de chaque individu au sein d'un collectif, faire confiance en sa capacité d'évoluer et progresser tout au long de la vie, faire participer chaque citoyen aux décisions qui le concernent, participer à son épanouissement et à la transformation positive de la société.

Cet engagement se traduit à tous les échelons, dans l'action des bénévoles associatifs et des professionnels qui animent le réseau et qui sont avant tout guidés par un militantisme qui trouve son énergie dans la confiance en l'intelligence collective.

Toute l'organisation dans son ensemble, est articulée autour d'une idée force, celle de créer des occasions de bâtir ensemble des actions concourant à l'intérêt général.

Notre intervention se situe en complémentarité avec l'école et la famille, en faveur de la formation de l'individu tout au long de la vie, à travers des activités culturelles au sens large, et de loisirs, par la pratique volontaire de la vie de groupe, la confrontation, le partage.





## LES AXES DU PROJET

Nous sommes convaincus que la défense des générations futures passe par le développement des principes humanistes de notre projet : l'équité sociale, la lutte contre les discriminations, la solidarité et le respect.



La prise en compte de l'évolution de la société nous amène à réaffirmer avec force les trois piliers fondateurs de l'identité de notre mouvement qui donnent tout son sens à la dénomination de Loisirs Education & Citoyenneté Grand Sud :

### Loisirs

Notre projet porte dans ses fondements l'objectif de donner à tous l'accès à la culture et aux loisirs.

Il s'agit de favoriser l'accès aux loisirs, aux pratiques sportives et culturelles, quelles que soient les situations sociales, culturelles et territoriales, multiplier des espaces d'ouverture vers les autres, d'échange et de socialisation.

### Education

Pour LE&C Grand Sud, la notion d'éducation populaire passe par l'éducation tout au long de la vie en vue de favoriser l'épanouissement individuel. La vie associative ou militante, la vie

culturelle et intellectuelle, les loisirs, les voyages, la formation, sont autant d'opportunités de structurer des apprentissages et de construire son expérience.

### Citoyenneté

Nous affirmons la nécessité de donner à chaque individu les outils nécessaires pour devenir un citoyen éclairé et acteur dans son environnement. Nos projets reposent sur une préoccupation d'intérêt collectif et répondent aux besoins des individus de s'exprimer, de participer, de contribuer, de s'impliquer et de s'engager. Ces projets se construisent sur les valeurs d'échange et de partage des savoir-faire et des savoir-être participant ainsi à la transformation sociale.

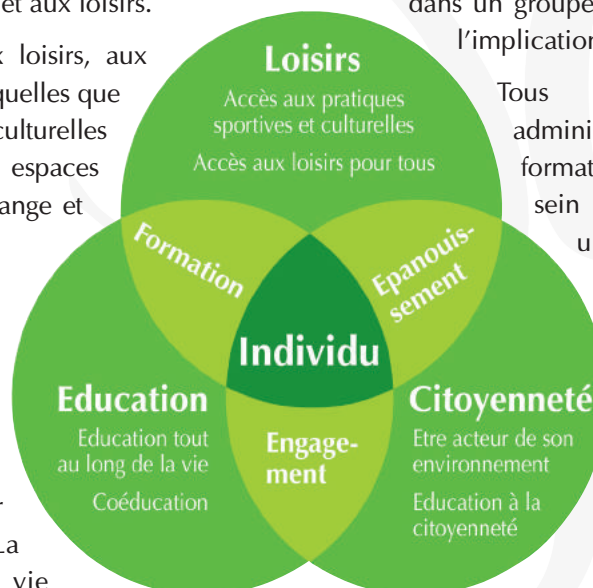
Au cœur de ces trois domaines, on trouve l'Homme. Lui accorder toute sa place dans un avenir qui se conçoit avec lui et pour lui, un avenir respectueux des autres et de tout ce qui nous entoure, telle est l'ambition de notre projet.

**Notre force** repose sur la cohérence entre les valeurs du projet éducatif et leur traduction **en actes**.

**Notre approche pédagogique** repose sur la découverte, l'apprentissage, l'épanouissement de l'enfant et du jeune au sein d'un collectif, à travers la réalisation d'actions et de projets où il est acteur de ses apprentissages, dans le respect de son rythme et de ses besoins.

**Nos méthodes** ont pour but de susciter l'ouverture, la curiosité, l'envie d'aller vers l'autre et de s'insérer dans un groupe. Il s'agit de stimuler la solidarité et l'implication au service de tous.

Tous les acteurs du mouvement, administrateurs, bénévoles, salariés, formateurs sont force de proposition au sein d'une organisation qui favorise une démarche participative et une réflexion commune. Le partenariat et la participation de tous les acteurs est le leitmotiv de l'organisation de notre réseau, que ce soit dans les instances représentatives, la communication interne et le partage des outils.





## LE&C GRAND SUD

### *Sa gouvernance*

## UN FONCTIONNEMENT DÉMOCRATIQUE

Les statuts de l'association garantissent un fonctionnement démocratique. L'Assemblée générale applique le principe "une personne, une voix" selon lequel les membres ont le même droit de vote aux Assemblées Générales, quel que soit le collègue auquel ils appartiennent.

L'association respecte dans son organisation et son administration les principes de non-discrimination et notamment ceux liés à l'âge ou au sexe. Tout adhérent de plus de 16 ans peut demander à participer à la gestion de l'association et à postuler aux fonctions de responsabilité. Par ailleurs, le Conseil d'Administration s'assure de l'égal accès des femmes et des hommes aux instances dirigeantes.

L'assemblée générale est saisie des décisions stratégiques et la représentativité des membres des instances gouvernantes est effective.

Les statuts de l'association organisent l'adéquation entre les valeurs, les principes, les règles et les "pratiques" dans tous les domaines.

Le Conseil d'administration de LE&C Grand Sud est constitué d'adhérents à l'association élus par l'Assemblée Générale. En 2015, il est composé de 5 hommes et 10 femmes, tous bénévoles et impliqués. Il se réunit au moins une fois par trimestre. En 2015, le Conseil d'Administration s'est réuni 6 fois.

Dans la limite des statuts de l'association, il s'est saisi de questions intéressant la bonne marche de l'association et a réglé par ses délibérations les affaires qui relèvent de sa compétence. Il a fixé les orientations du projet associatif.

## LE CONSEIL D'ADMINISTRATION

**Président :** Gérard ARNAUD, *Professeur des écoles à la retraite*

**Vice Présidente :** Yannick GARCIA - POIRIER, *Professeure à la retraite - militante associative.*

**Vice Présidente :** Janine PASCAL, *Principale de collège à la retraite - militante associative*

**Trésorier :** Roger MAZET, *Enseignant à la retraite – ancien élu municipal (Adjoint à la culture)*

**Trésorier adjoint :** Philippe GEGOUT - *Professeur des écoles*

**Secrétaire :** Sylvette PIQUEMAL, *Retraitée du Conseil Général 09 – militante associative*

-----  
**Fabienne AMADIS,** *Enseignante à la retraite – Ancienne élue municipale*

**Laurence ARNAUD - GALUPPINI,** *Chargée de ressources humaines – élue municipale*

**Jean Claude BARRERE,** *Retraité de la chambre des métiers*

**Claire Odile DRAMARD,** *Professeure des écoles*

**Corinne GOSSELIN,** *Responsable d'animation*

**Florence PEZOUS,** *Professeure des écoles*

**Claudine SAINT GUIRONS,** *Educatrice spécialisée à la retraite - relaxologue - ancienne élue municipale*

**Christian VAN DE STEENE,** *Contrôleur financier à la retraite – militant associatif*

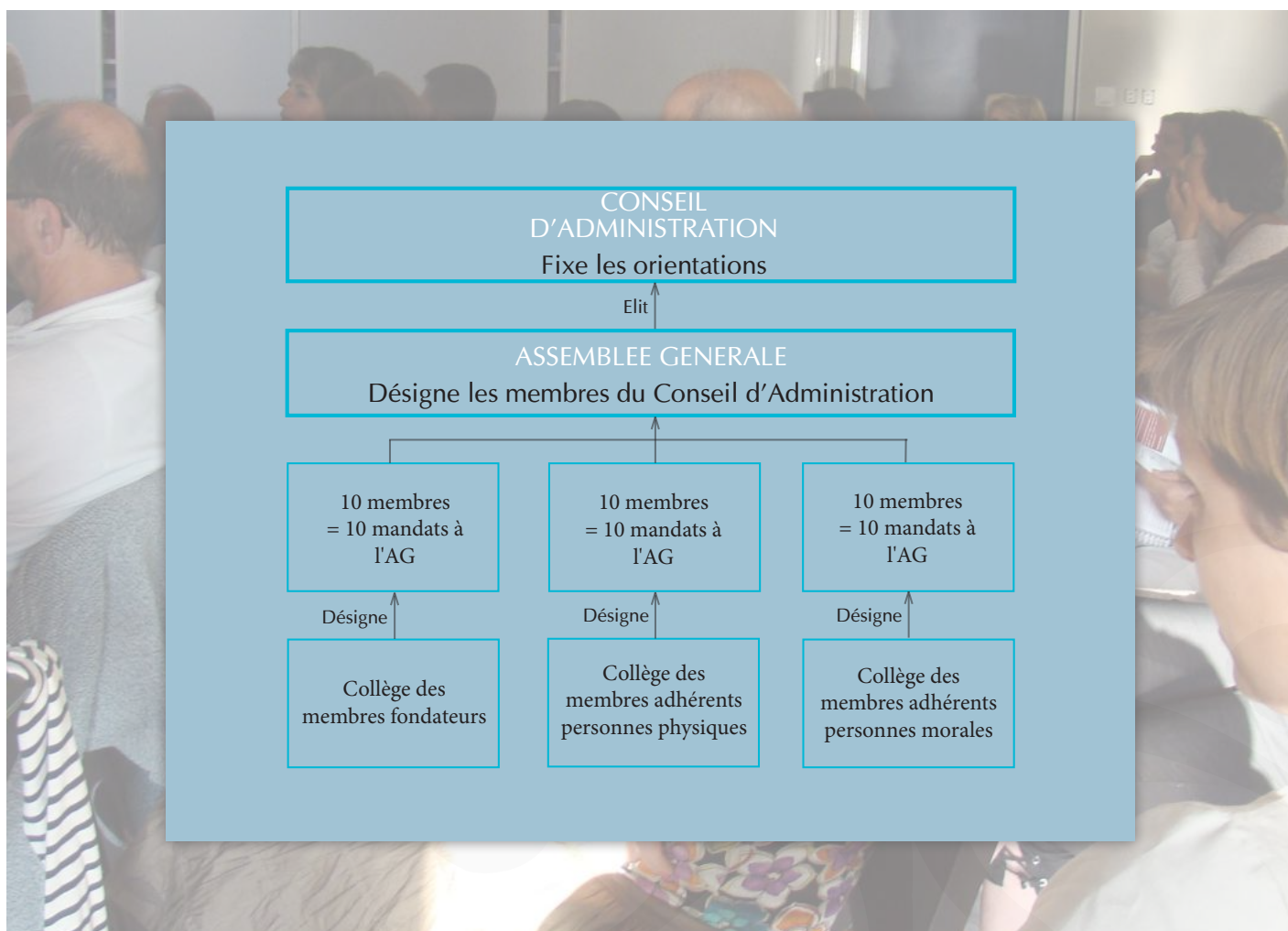
**Elisabeth WITASSE,** *Responsable de l'Action Sociale de la Caisse d'Allocations Familiales 31 à la retraite*

## LES DIFFÉRENTS COLLÈGES

L'association se compose de 3 collèges : les membres fondateurs, les membres adhérents personnes physiques et les membres adhérents personnes morales.

- Les membres fondateurs sont des personnes physiques, à jour de leur cotisation, qui par leur action ou leur investissement ont rendu d'éminents services à l'association. Ils sont chargés d'assurer la continuité des principes et des méthodes.
- Les membres adhérents - personnes physiques sont les personnes adhérentes à l'association.
- Les membres adhérents personnes morales sont les associations affiliées à LE&C Grand Sud, représentées par leurs délégués.

Chaque collège désigne en son sein, lors de l'Assemblée Générale, le tiers des membres du Conseil d'Administration.





## LE&C GRAND SUD

### *Un réseau associatif*

Le réseau associatif de LE&C Grand Sud constitue le socle du mouvement. Il est formé d'une association interrégionale et de 18 associations dont les acteurs partagent les valeurs et les objectifs posés par la charte de la vie associative du réseau.

Le réseau LE&C Grand Sud est constitué d'associations qui œuvrent au quotidien dans les champs des politiques éducatives, de la formation, des loisirs et de la culture.

LE&C Grand Sud s'est doté de services susceptibles de soutenir et d'accompagner les bénévoles associatifs qui gèrent ces associations, dans tous les aspects de la vie associative, depuis la création jusqu'à l'aide à la gestion de l'association. Nous leur permettons ainsi de s'investir pleinement dans le développement de leurs projets et des activités associatives au bénéfice du plus grand nombre.

Convaincus que le milieu associatif favorise l'engagement des personnes et l'exercice de la citoyenneté, toute l'organisation dans son ensemble, est articulée autour d'une idée forte : celle de multiplier les espaces de rencontres, de brassages et d'échanges afin de susciter et prendre en compte l'expression de toutes les composantes.

Ainsi, des groupes de travail thématiques pluridisciplinaires, composés d'administrateurs, de salariés de siège et de terrain, de bénévoles associatifs... sont chargés de réfléchir ensemble, pour construire et adapter le projet associatif dans sa grande diversité.

Les résultats de ces travaux collaboratifs sont soumis à l'avis du Conseil d'Administration ou de l'Assemblée Générale.



ASSOCIATION	OBJET
<b>Loisirs Education &amp; Citoyenneté Formation</b> 31100 TOULOUSE	Elle a pour objet essentiel de développer la formation aux métiers de l'animation socioculturelle et de promouvoir toutes les activités de formation qui participent à la formation de tous, sans condition de sexe, d'âge ou de statut, dans une démarche d'éducation populaire.
<b>Loisirs Education &amp; Citoyenneté Actions Internationales</b> 31100 TOULOUSE	Elle a pour objet essentiel de développer des projets et des actions culturelles et éducatives internationales, avec le concours de partenaires poursuivant les mêmes buts de rapprochement des hommes et des femmes, dans un esprit de compréhension réciproque, de solidarité et d'échanges interculturels.
<b>AAA / RIEGES</b> 09000 FOIX	L'association a pour objet d'identifier, de collecter, de sauvegarder et de diffuser les savoir-faire paysans d'ici et d'ailleurs, d'hier et d'aujourd'hui pour repositionner les mains comme outil privilégié du dialogue avec le minéral, le végétal et l'animal, mais aussi d'encourager une économie locale, coopérative et solidaire. L'association transmet ces savoir-faire par le biais de l'organisation de stages et de formations professionnelles à destination des professionnels et des particuliers.
<b>ANIMATION</b> 31220 CAZERES	L'association a pour but de gérer une maison d'accueil afin de proposer des séjours vacances incluant l'hébergement et l'organisation d'activités de loisirs.
<b>ARPALHANDS</b> 31770 COLOMIERS	L'association a pour but de promouvoir par le diffusion de spectacles vivants, la formation, l'animation, des publications, les cultures traditionnelles des Pays d'Oc et d'autres peuples du monde (musique, chant, danse, langue).
<b>AUTISME 31</b> 31000 TOULOUSE	Favoriser toute initiative autour du loisirs s'exerçant dans le cadre d'une prise en charge éducative des personnes atteintes d'autisme et autres troubles du développement et de la communication.
<b>Club gymnique Luquetois</b> 65320 LUQUET	L'association a pour objet la pratique de l'éducation physique ainsi que de différents sports.
<b>Club LL de FOIX</b> 09000 FOIX	Le club se propose de développer les activités d'éducation populaire, de loisirs, de sports d'accueil social, ainsi que l'hébergement et la restauration privilégiant les publics en difficulté.
<b>Club Loisirs Animation Nature</b> 82270 MONTPEZAT DE QUERCY	Organisation d'un accueil de loisirs pour les enfants de 3 - 11 ans.
<b>La Montagnaine</b> 09120 MONTEGUT PLANTAUREL	Elle a pour objet de développer les activités d'éducation populaire et de loisirs, ainsi que toutes les initiatives propres à la formation culturelle et sportive.
<b>Eclats de lire</b> 09000 SAINT JEAN DE VERGES	L'objet de l'association est d'initier ou participer à des manifestations incluant des lectures à plusieurs voix ; partager avec les différents publics le plaisir de la lecture ; d'éveiller, de promouvoir le goût de lire.
<b>ENVOL</b> 9, les hauts de Barthe 09000 COS	L'association a pour objet l'organisation de loisirs sportifs et culturels pour les personnes à mobilité réduite (aveugles, handicapés physiques, personnes nécessitant la présence d'un guide pour la pratique d'activités sportives).
<b>Fédération Départementale LE&amp;C 09</b> 09000 FOIX	La Fédération coordonne les associations affiliées à LE&C Grand Sud ayant leur siège social dans le département de l'Ariège. Elle se propose de fédérer les personnes, morales ou physiques, qui peuvent concourir à ses objectifs d'éducation populaire dans les domaines des loisirs, de la culture, de la formation.
<b>Foyer Rural Omnisports de GER</b> 64530 GER	L'association a pour but de favoriser de l'éducation physique et sportive, d'organiser les loisirs de la collectivité dans son ensemble, de renforcer la solidarité morale des habitants, l'esprit de compréhension mutuelle et d'entraide.
<b>IMPACTS</b> 31100 TOULOUSE	L'association propose des interventions psycho-éducatives et rééducatives adaptées aux troubles de personnes en situation de handicap et individualisés à chaque personne. Soutien psychologiques des usagers et de leur famille. évaluations psychologiques et élaboration de programmes éducatifs individualisés, information auprès des parents et des professionnels.
<b>La Maison pour tous</b> 1, rue des Capucins 31220 CAZERES	L'association a pour but de permettre à tous d'accéder à l'éducation et à la culture.
<b>La Placettes des Arts</b> 09400 TARASCON SUR ARIEGE	L'association a pour objet de « développer et promouvoir des activités non lucratives culturelles et plus particulièrement artistiques au sein du quartier historique intramuros de Tarascon sur Ariège afin de le revitaliser. Ces activités concernent toutes formes d'arts et sont ouvertes à tous les particuliers et structures non lucratives. L'objectif est de faire connaître et transmettre une culture qui circule parfois en milieu fermé entre initiés.
<b>Prayols Résistances Mémoires et Fraternité</b> 09000 PRAYOLS	L'association contribue par ses actions au maintien de la mémoire des quérelleiros espagnols, dans sa dimension locale et européenne. C'est une manière de sensibiliser, surtout les jeunes générations, aux valeurs d'humanisme, de tolérance, de solidarité et de coopération entre les femmes et les hommes et notamment en faveur de la jeunesse.



## LE&C GRAND SUD

### *Le bilan social*

Lorsque la totalité des activités dans une organisation est portée par de l'humain, son bilan social est le fidèle reflet de sa santé et de son dynamisme. Le réseau Loisirs Education & Citoyenneté Grand Sud est avant tout une organisation humaine. Il emploie plus d'un millier de salariés et offre ainsi de vraies possibilités d'évolution à ceux qui le souhaitent. Fidèle à ses valeurs, le réseau Loisirs Education & Citoyenneté est particulièrement attaché à une politique sociale respectueuse des personnes.



Un cadre social bâti sur les Conventions Collective Nationale de l'Animation et ces Organismes de Formation, mais aussi des Accords d'Entreprise internes (temps de travail, congés payés, évolution de carrière, mutuelle santé, Plan Epargne Entreprise, Chèque Carburant...), permet d'apporter des conditions de travail avantageuses.

## LA POLITIQUE DES RESSOURCES HUMAINES

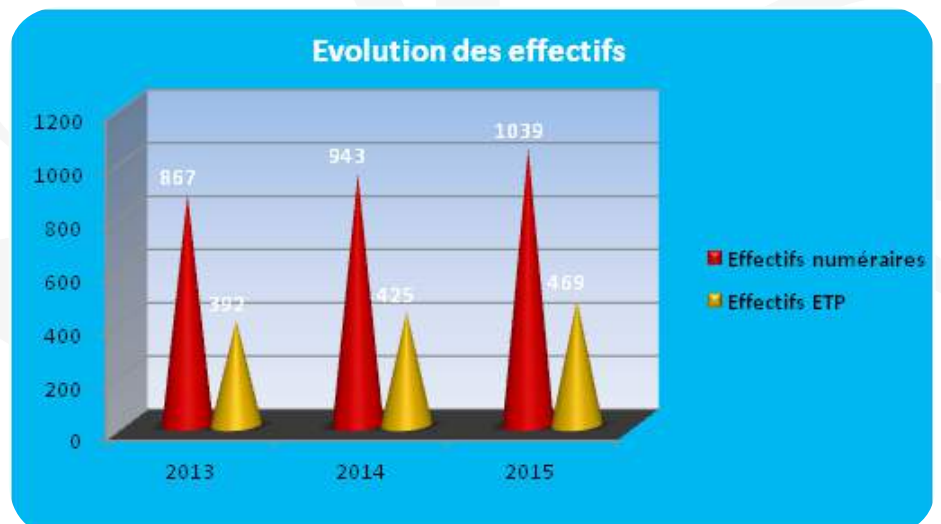
### L'ÉVOLUTION DES EFFECTIFS

Entre 2014 et 2015, les effectifs de LE&C Grand Sud ont connu à nouveau une progression significative de plus de 10%, correspondant au développement des activités sur ses différents secteurs et territoires d'intervention.

Sur l'exercice, ce sont plus de 76% du total des heures travaillées au sein de l'association qui ont été portées par des Contrats à Durée Indéterminée (CDI), avec pas moins de 1164 embauches, dont 294 en CDI (155 en 2014) ; le recours aux Contrats à Durée Déterminée (CDD) et Contrats d'Engagement Educatifs (CEE) étant exclusivement réservé aux remplacements (congés, maternité, maladie...) et activités saisonnières.

Une large majorité des effectifs se situe toujours dans la tranche des 20-40 ans, avec une augmentation sensible des moins de 24 ans et tout particulièrement des 18-20 ans. L'évolution des effectifs s'accompagne d'une très légère progression du nombre d'hommes, avec une répartition désormais proche de 70/30.

Fidèle à ses valeurs, le réseau Loisirs Education & Citoyenneté Grand Sud est particulièrement attaché à une politique sociale, respectueuse des personnes et à leur épanouissement, contributive de la qualité et la pérennité des actions dans la durée.



Du recrutement à l'organisation du travail au quotidien, nous menons une politique des Ressources Humaines basée sur le respect, la prise en compte de chaque individu et de son plein épanouissement au sein du réseau.

En 2015, un nombre constant de salariés a bénéficié au sein du réseau d'un changement de classification, pour certains de Catégorie Socio Professionnelle (CSP), témoignage de la politique de promotion sociale au sein du réseau, politique que LE&C Grand Sud s'est fixé comme objectif de poursuivre et amplifier dans les années à venir.

## LA REPRISE D'ACTIVITÉ

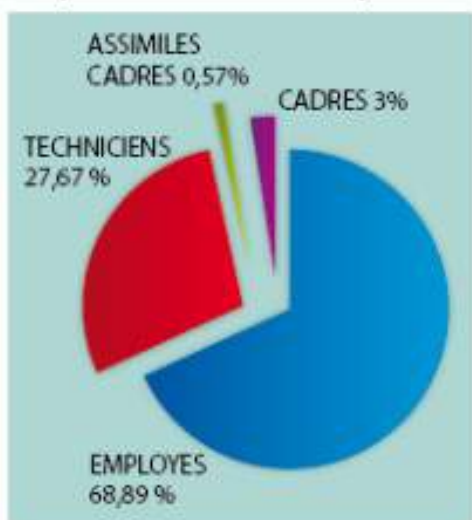
Une parfaite maîtrise des procédures de transfert d'employeur, sur le plan légal mais surtout sur le plan humain, nous permet de prendre en compte les interrogations légitimes qu'entraîne une situation de fait de «changement imposé»



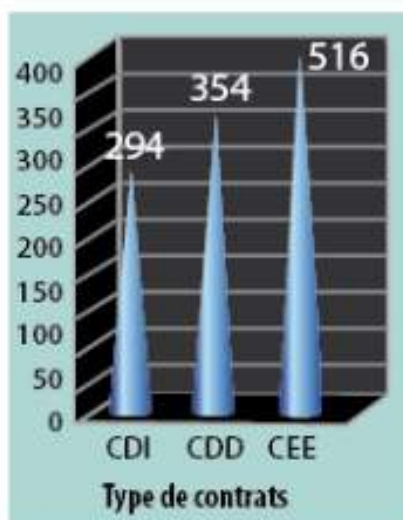
## LE PLAN DE FORMATION EMPLOYEUR

La qualité de l'encadrement des activités étant grandement conditionnée par celle des femmes et hommes qui l'exercent, la formation des salariés constitue plus que jamais un axe prioritaire de la politique RH. En effet, en 2015, ce sont 403 salariés qui ont bénéficié d'une action de formation, pour un total de 19 709 heures de formation, soit une évolution de plus de 27% par rapport à l'année précédente.

Répartition des effectifs par CSP



Nombre d'embauches



## LE DIALOGUE SOCIAL

Le dialogue social n'est pas en reste. Sur l'exercice, ce sont pas moins de 32 réunions qui ont été tenues avec les instances représentatives du personnel (Comité d'Entreprise, Délégués du Personnel, Comité d'Hygiène de Sécurité et des Conditions de Travail et organisations syndicales), témoignant d'un dialogue social riche et respectueux.

Les différentes rencontres avec les organisations syndicales ont permis, dans des délais contraints, la signature d'un accord d'entreprise portant sur le " régime de mutuelle complémentaire santé obligatoire ". Cet accord, outre instaurer la proportionnalisation du montant de cotisation en fonction de la composition du foyer, diminuant ainsi les tarifs pour une large majorité de nos salariés, a conduit à la création d'un troisième niveau de couverture avec un régime de base particulièrement accessible laissant, déduction faite de la participation de l'employeur, un solde à la charge du salarié de 10,25 euros par mois.

## CONSOLIDATION DES EQUIPES

Enfin, pour faire face au développement de ses activités et renforcer sa présence sur le terrain auprès des collectivités, tout comme l'accompagnement de ses professionnels, LE&C Grand Sud a réorganisé et consolidé les services du siège.

Ainsi, les services RH et comptabilité ont été étoffés. Le service animation a vu la création de plusieurs postes de chargés de mission, dans les domaines de l'enfance, de la jeunesse et de la Prévention, Santé, Sécurité au Travail (PSST) venir compléter l'équipe existante des chargés de mission petite enfance et culture, en soutien d'une équipe d'Agents de Développement Territoriaux (ADT) portée à 4 Equivalent Temps Plein (ETP).







# NOS SECTEURS D'ACTIVITE



## INTERLOCUTEUR DES COLLECTIVITÉS LOCALES

**Notre mode de gouvernance démocratique, participative et transparente, nous engage résolument dans notre mission d'éducation populaire.**

Dans le cadre de commandes publiques, Loisirs Education & Citoyenneté Grand Sud s'emploie à la mise en oeuvre des politiques éducatives locales dans des domaines aussi variés que l'accueil de la petite enfance, les loisirs enfance-jeunesse, le sport, la culture, la prévention et la formation, avec l'ambition de contribuer à l'épanouissement de l'individu au sein du collectif.

Ainsi, alors que la qualité de vie devient l'un des facteurs déterminants de l'attractivité des territoires, notre mouvement se veut plus que jamais, aux côtés des collectivités, un acteur privilégié du développement territorial.

Opérateur responsable de la mise en oeuvre de politiques publiques, LE&C Grand Sud ne conçoit sa mission qu'à travers la conscience aiguë de notion de service public. Cela implique une étroite collaboration avec les élus, gage d'un vrai partenariat indispensable à la pertinence des actions, garantie d'une réponse au plus près des besoins et des attentes des prescripteurs.

Quelle que soit la nature du territoire, nous cherchons à développer les synergies locales en lien avec l'ensemble des acteurs, inscrivant nos activités dans les enjeux éducatifs du 21ème siècle au premier rang desquels se trouvent les évolutions culturelles liées au développement durable.

Grâce aux agréments dont nous disposons, Loisirs Education & Citoyenneté Grand Sud est identifié par les partenaires institutionnels : Caisses d'Allocations Familiales (CAF), Directions Départementales de la Cohésion Sociale (DDCS), Conseils départementaux, comme un interlocuteur privilégié des politiques publiques petite-enfance - enfance - jeunesse - culturelle.

### NOS AGREMENTS

19/12/2007

Agrément « Jeunesse et Education Populaire »

01/01/2009

Habilitation BAFA - BAFD (Midi Pyrénées)

01/01/2012

BAFA (Provence Alpes Côte d'Azur)

25/06/2009

Habilitation BPJEPS

01/09/2010

Agrément « Association Educative Complémentaire de l'Enseignement Public »

04/05/2011

Habilitation à la réalisation d'accompagnements VAE des diplômes jeunesse et Sports

31/10/2011

Agrément « Service Civique »

21/02/2012

Habilitation CQP

26/01/2015

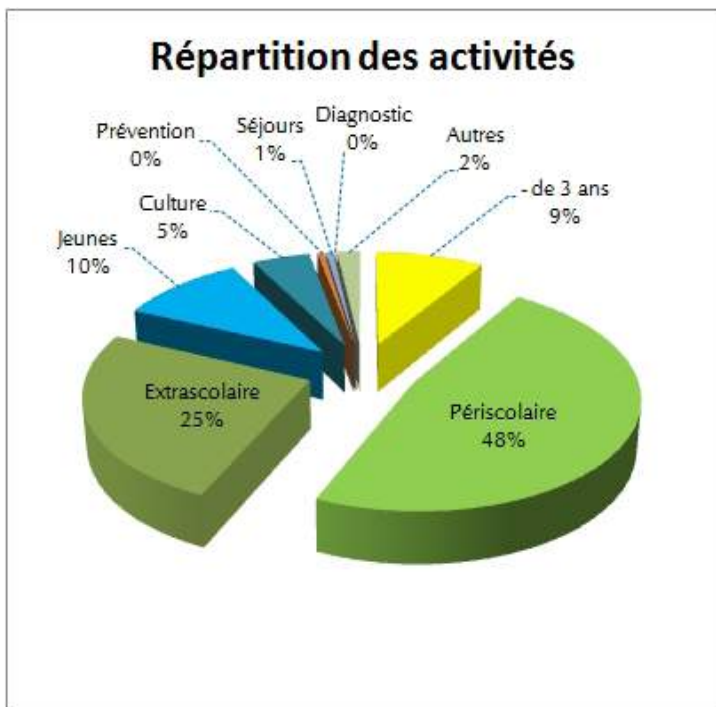
Habilitation DEJEPS

Toutes régions confondues, le bilan de notre activité en 2015 s'est soldé par une progression de près de 13 % de notre Chiffre d'Affaires.

7 nouveaux partenaires en 2015 dont :

- 1 dans les Hautes-Pyrénées
- 1 dans le Lot et Garonne
- 5 en Haute-Garonne.

2 collectivités déjà partenaires nous ont confié de nouvelles activités.



## L'ACCOMPAGNEMENT DES POLITIQUES EDUCATIVES

Sur les territoires où nous intervenons, le diagnostic territorial est un élément prépondérant dans notre démarche d'accompagnement. Il est conçu comme un véritable outil d'aide à la décision qui doit permettre aux élus d'élaborer des schémas de développement pluriannuels.

Nous construisons une réponse spécifique en fonction de chaque situation en adaptant à chaque fois les solutions à mettre en oeuvre.

## L'ACCUEIL DE LA PETITE-ENFANCE

Loisirs Education & Citoyenneté Grand Sud répond aux besoins des collectivités en les accompagnant dans la gestion spécifique des structures d'accueil des tout-petits et en renforçant l'attractivité du territoire à travers la mise en œuvre de structures adaptées aux besoins des familles.



## LES ACCUEILS PERI ET EXTRASCOLAIRES

Loisirs Education & Citoyenneté Grand Sud accompagne les collectivités dans la mise en oeuvre d'accueils de loisirs destinés aux enfants de 3 à 11 ans (ALAE - ALSH).

L'ALAE propose un espace de vie complémentaire à l'école et à la famille qui offre de multiples opportunités de contribuer à l'amélioration du rythme de vie de l'enfant .

En ALSH, l'enfant pratique des activités de loisirs qui constituent un moyen de jouer, de s'exprimer, de créer, de faire des découvertes et d'accéder à l'autonomie.



## LES ACCUEILS PRE-ADOS ET ADOS

Nous développons des espaces d'accueils pour les jeunes afin de les accompagner dans leurs projet. L'espace jeunesse est un lieu d'accueil, d'échange et de rencontre, ouvert aux jeunes de 11 ans à 17 ans révolus, en périscolaire, extrascolaire et pendant les vacances. Les jeunes sont encadrés par une équipe pédagogique diplômée. Ils peuvent être force de proposition et s'investir dans une actions, dans la mise en place de projets d'animation.



## LES SEJOURS ET CLASSES DE DECOUVERTES

Le départ en séjour ou en classe de découverte permet avant tout de sortir de la vie quotidienne et favorise le vivre-ensemble. Cela représente pour l'enfant l'occasion de s'extraire de son contexte habituel et constitue un moment privilégié d'apprentissages.



## L'ACCUEIL DE LA PERSONNE EN SITUATION DE HANDICAP

Loisirs Education & Citoyenneté Grand Sud est signataire de la charte de déontologie pour l'accueil des personnes handicapées dans les structures de vacances et de loisirs non spécialisées. Au sein de l'association un pôle ressource est chargé de développer, soutenir et favoriser l'accueil de ces enfants et de leurs familles.



## L'ACTION CULTURELLE

L'ouverture culturelle est au coeur même de notre projet. Loisirs Education & Citoyenneté Grand Sud s'attache à promouvoir les pratiques d'éveil artistique et culturel dans la diversité des lieux qui accueillent l'enfance et la jeunesse. Loisirs Education & Citoyenneté Grand Sud gère également des écoles d'enseignements artistiques qui bénéficient de notre conception de la découverte culturelle.



## LA PRATIQUE SPORTIVE

La pratique du sport véhicule des valeurs éducatives et sociales aussi bien à l'école, où il s'inscrit dans le cadre de l'éducation en mobilisant des connaissances et compétences disciplinaires et transversales, que hors de l'école, avec un réseau associatif qui permet à chacun de découvrir et pratiquer une multitude d'activités.

Notre objectif n'est pas de favoriser des pratiques d'excellence mais plutôt de contribuer au bien être et à l'épanouissement de la personne.



## ▶ LA PRÉVENTION / MEDIATION

En réponse à la préoccupation des décideurs politiques confrontés à des actes de délinquance et de dégradations de l'espace public, LE&C Grand Sud propose de déployer ses méthode d'éducation populaire au service de la prévention. En amont de notre démarche, nous nous attachons à favoriser l'écoute, le lien social et une action inscrite dans la durée qui sont les trois volets fondamentaux de toute activité de prévention.

La prévention fait partie intégrante de notre projet : prévention des conduites à risques, prévention routière... Prévenir, c'est permettre aux différents types de publics de mesurer le danger au quotidien.



## ▶ LA FORMATION

L'éducation tout au long de la vie étant indissociable de l'éducation populaire, le réseau LE&C Grand Sud s'est doté de son propre organisme de formation " LE&C Formation ".

Grâce à une large palette d'offres de formation, nous permettons à chaque individu d'accroître et d'adapter ses compétences, ainsi que les moyens de son épanouissement et de sa réussite professionnelle.

Afin de permettre l'accès à tous à la formation, nos équipes de formation interviennent au plus près de publics, sur leurs territoires de résidence.





# NOS ACTIONS



## L'ANIMATION AUPRÈS DES PUBLICS

Notre projet éducatif constitue le ciment fondateur qui scelle toutes les structures du réseau. Pour LE&C Grand Sud, la cohérence entre les valeurs affichées et les actes est une préoccupation majeure.



Le Projet Educatif traduit une vision globale de l'éducation, une représentation de l'enfant et de son développement, s'appuyant sur des savoirs, des principes et des valeurs.

Il décrit ce que l'on veut apporter aux enfants aujourd'hui en fonction de leurs besoins, envies et capacités pour les adultes qu'ils seront demain.

Il précise les priorités, les orientations, la philosophie de l'établissement et permet ainsi de préciser les spécificités de Loisirs Education & Citoyenneté Grand Sud par rapport aux autres lieux d'accueil.

Il présente ainsi les objectifs prioritaires du projet tels que la volonté d'associer les parents à la démarche éducative, de favoriser l'accueil d'enfants en situation de handicap.

Les projets au long terme sont axés sur la découverte l'expérimentation et la construction de projets collectifs. Nous favorisons un travail de fond dans les domaines culturels, le développement durable et la mixité sociale.

Ces actions sont orientées selon les axes forts du Projet Educatif de Loisirs

Education & Citoyenneté Grand Sud annexé à notre réponse.

- Coéducation et parentalité
- Mixité sociale et lutte contre les discriminations
- L'éveil culturel
- Citoyenneté active et Développement durable

Dans tous les cas, nous cherchons à mettre en place un fonctionnement qui assure à l'enfant un véritable choix dans l'organisation de ses loisirs.





## L'ACCUEIL DE LA PETITE ENFANCE

### L'accompagnement des équipes

Le travail dans la petite enfance possède de nombreuses facettes, c'est un métier complet qui demande sans arrêt de se positionner tant pédagogiquement qu'humainement. L'organisation des repas, la proposition des siestes, les temps de transition, ou encore les activités proposées, demandent une grande réflexion de la part des équipes.

Les habitudes, le temps, les cadres posés il y a longtemps, engendrent parfois des situations qui mettent en difficulté les équipes sur le terrain sans que l'on puisse dire ni pourquoi ou ni comment...

Dans ce contexte, et pour répondre aux besoins de réactualisation des connaissances, LE&C Grand Sud a fait le choix de faire appel à un organisme

«l'enfantScop Formation» afin de permettre aux professionnelles de dénouer leurs pratiques de façon à la fois enrichissante et réflexive.

Ce choix a été guidé par les valeurs de l'association qui sont communes à celles de LE&C Grand Sud : inscrire l'employé dans une démarche de formation-action, favoriser son bien-être, son enrichissement... mais aussi favoriser le bien-être des enfants sur le terrain. Il s'agit de favoriser la coopération, la coéducation et la bien-traitance pour laisser la possibilité à tous d'accéder à une qualité de service optimale.

Au vue des retombées positives de cette formation action, d'autres actions ont été engagées également sur l'enfance.



### Témoignages

*" Je trouve que cette expérience était intéressante. Nous n'avions pas envie que ça s'arrête ! Le retour des professionnelles d'enfantScop Formation est toujours positif et on y gagne énormément.*

*Je suis contente qu'il y ait un autre cycle, ça nous a beaucoup aidé. C'était un espace d'échange important. "*

*Magalie, Auxiliaire de Puériculture*

*" C'était super de pouvoir échanger librement de tout : l'association, le vécu d'équipe, etc... sans être jugée. C'est positif de s'être fédérées autour d'un projet commun, toutes ensemble, en équipe soudée, c'est vraiment ce que le dispositif a permis.*

*En plus, nous avons traité des sujets pratiques et vraiment en lien avec le terrain, avec nos besoins spécifiques."*

*Aurélie, Educatrice de Jeunes Enfants.*

## A Sainte Croix Volvestre (09)

Dans les Pyrénées Ariégeoises, à Sainte Croix Volvestre, Loisirs Education & Citoyenneté Grand Sud gère la microcrèche «Les petits Nous».



Le projet de l'établissement est axé sur l'accueil individualisé des enfants, leur socialisation ainsi que la coéducation en lien avec les familles.

Le fonctionnement de la structure est très ancré dans le tissu local et un fort partenariat s'est mis en place sur le territoire communal : sorties au marché pour acheter les fruits

pour le goûter, interventions de la bibliothécaire de Ste Croix Volvestre pour sensibiliser les enfants aux livres.

Un Etablissement d'Hébergement pour Personnes Âgées Dépendantes (EHPAD) également présent sur le territoire de la commune. La cuisine de l'EHPAD " la résidence du Volp " assure la livraison des repas de la micro-crèche.

Rien de plus évident que de provoquer la rencontre des cuisiniers, de l'équipe, des enfants et des parents.

Les enfants et leurs parents se sont donc rendus à la maison de retraite pour partager un atelier chocolat et sablés.

Un grand moment de gourmandise et de rigolade !

Les rencontres se poursuivent sur l'année 2016 où une chasse aux œufs en chocolat est organisée dans le parc de l'EHPAD ainsi qu'un atelier pâtisserie dans la cuisine de l'EHPAD.

### Nos références en 2015

Multi-accueil d'Aussillon (81)

Micro-crèche de la Communauté de communes du Vovestre Ariégeois (09)

Multi-accueils de la Communauté de Communes du Canton d'Oust à Oust et à Ustou (09)

Multi-accueil de Mercus Garrabet (09)

Multi-accueil de Saint-Jean (31)

Multi-accueil du SIGEP (31)



## A Saint Jean (31) : un projet passerelle

Depuis 2015, le multi-accueil «La Pitchounelle» de Saint-Jean a mis en place un projet passerelle. Ce projet consiste à établir en fin d'année des échanges entre le multi-accueil et l'ALAE.

2 objectifs ont guidé cette démarche :

- Permettre aux enfants prochainement scolarisés de se familiariser avec le milieu périscolaire et sensibiliser les parents à la prise en charge de ce temps par les professionnels de l'animation.
- Faciliter les échanges entre les professionnels de la Petite Enfance et les animateurs sur les spécificités de l'accueil des enfants de 3 ans.

Le projet s'est déroulé les mercredis après-midi du mois de juin.

Les enfants par groupe de 5 et accompagnés de Suzanne, Educatrice de Jeunes Enfants, sont allés après la sieste partager pendant 2 heures les jeux et le goûter des enfants présents à la maternelle.

Ils ont également fait connaissance avec les animateurs qu'ils retrouveront après les vacances.

Devant la réussite de ce projet et la satisfaction dont ont fait part les parents, cette action sera renouvelée en 2016.



### Témoignages de parents

Sandre, maman de L.

*" Merci d'avoir ainsi levé mes craintes sur le moment où j'allais laisser L. à l'accueil du matin et de m'avoir permis d'en discuter avec lui et de le rassurer. "*

Carine, maman de A.

*" A. s'est tellement éclaté qu'il avait hâte d'y retourner, ce qui va faciliter sa fréquentation au mois d'août puisque nos vacances ne correspondent pas aux dates de fermeture de la crèche. "*



## LES ACCUEILS PERI ET EXTRA SCOLAIRES

### Les pratiques sportives : le sport à l'école

A Ibos, dans les Hautes Pyrénées, le constat ayant été fait que certaines difficultés d'apprentissage étaient reliées à des problèmes d'attention et de mémorisation et que ces déficits d'attention limitaient les apprentissages scolaires, il a été décidé, à travers un projet transdisciplinaire d'éducation physique, de mettre en place des activités sportives qui permettraient de développer la capacité de concentration et d'améliorer l'attention des élèves afin de faire le lien avec les apprentissages fondamentaux : lire, écrire, compter, parler et favoriser ainsi leur réussite scolaire.



Le sport à l'école s'appuie sur une association sportive scolaire investie d'une mission de service public à finalité éducative et sociale. Aussi, une convention a été signée entre l'Education Nationale et Loisirs Education & Citoyenneté Grand Sud.

Deux membres de l'équipe d'animation, titulaires à la fois de diplômes de l'Education Nationale (Sciences et techniques des Activités Physiques et Sportives) et de Brevets

de l'animation, dispensent en collaboration avec l'enseignant, les 2 heures hebdomadaires d'EPS (Education Physique et Sportive) par classe, mais aussi des ateliers sportifs en périscolaire.

Ce type d'intervention a pu être mis en place grâce à la palette diversifiée des qualifications des intervenants (sport et animation), dans le respect du cadre règlementaire imposé.

### Mais aussi ...

*A Fronton, chaque année depuis 2011, une journée "bouge ton corps" réunit près de deux cents enfants au centre de loisirs et au gymnase de Fronton.*

*Cette initiative partagée avec les centres de loisirs de Cépet, Villaudric, Bouloc et Fronton a pour but de faire découvrir aux enfants les activités physiques et sportives.*

*Une quinzaine d'ateliers sportifs sont encadrés par les animateurs des centres. Les enfants de trois à onze ans, s'initient au rugby, au foot, au multimate, au tennis, karting, aux danses hip hop et country, au bowling, relais sportif, vélo.*



## La citoyenneté

L'apprentissage de la citoyenneté, des valeurs véhiculées par la Laïcité, n'est pas un vain mot au sein des structures de loisirs du Pays de Tarascon. Lancé par les coordonnateurs PEL du Département, dans le cadre de l'automne citoyen, le «concours» de Marianne de la République a trouvé écho à l'ALAE maternel du Pradelet.

L'équipe s'est lancée avec les enfants dans la réalisation d'une Marianne républicaine et les œuvres des structures participantes ont été ensuite exposées au Conseil Départemental où les enfants de l'ALAE ont été accueillis pour présenter le résultat de leur travail.

3 " petits bouts d'chou ", représentant leurs camarades de l'ALAE, accompagnés de leurs animateurs pouvaient être fiers de leur belle Marianne.

Cette démarche s'inscrit clairement dans les objectifs des ALAE et des ALSH, repris dans le Projet Educatif Local et le PEDT du Pays de Tarascon : " Agir avec l'ensemble des partenaires pour des actions de prévention qui permettront aux enfants et aux jeunes de devenir des adultes responsables, respectueux des règles de vie en société, des principes de la République, en particulier ceux véhiculés par la Laïcité. "

Après la visite de l'exposition des œuvres, ils ont écouté le discours du Président. Respect mutuel, citoyenneté, vivre ensemble, autant de valeurs de la République, reprises par Henry Nayrou.

Le Président guidait ensuite tout ce petit monde jusqu'à l'hémicycle, les enfants s'invitant aux places



habituellement réservées aux élus.

Ce projet a permis aux enfants, les adultes de demain, d'acquérir la compréhension des mots liberté, d'égalité, de fraternité.



*" Agir avec l'ensemble des partenaires pour des actions de prévention qui permettront aux enfants et aux jeunes de devenir des adultes responsables, respectueux des règles de vie en société, des principes de la République, en particulier ceux véhiculés par la Laïcité ".*

Extrait du Projet Educatif Local

## La sensibilisation au développement durable

A Molières (82), depuis la rentrée 2015, les enfants se sont investis, au sein de l'ALAE et de l'ALSH, dans la création d'un jardin pédagogique sur un terrain mis à disposition par la municipalité.

Dans de petites parcelles aux formes variées, délimitées par des bordures de bois de couleurs vives, poussent des cucurbitacées en tout genres.

Un évènement a été créé " la fête de la courge " afin d'inaugurer le jardin. Les petits moliérains ont été fiers de présenter à leur homologues des autres accueils de loisirs du territoire, le résultat d'un travail soutenu réalisé sur plusieurs mois dans le cadre de leurs activités périscolaires ou de loisirs.

Une visite de l'éco jardin commentée par une bande son expliquait les techniques utilisées par les petits jardiniers, très respectueuses de l'environnement (paillage, travail de la terre, récupération des eaux de pluie...).

Le projet soutenu par la Communauté des Communes du Quercy Caussadais s'inscrit dans un programme d'actions liées à l'environnement et au développement durable.



### Les explications de Caroline FATOUX - Directrice de l'ALAE/ALSH

*Ce projet est le résultat d'une formation organisée par la coordination de Communauté de Communes du Quercy Caussadais (CCQC) sur l'eco-citoyenneté mais également de l'intérêt des enfants pour les éléments naturels de leur environnement.*

*Au moment de se rendre au jardin les enfants sont enthousiastes et montrent une envie d'apprendre (noms des insectes, des plantes). Cela leur procure liberté et détente.*

*Le jardin est un moment propice aux discussions concernant le respect de la nature devenue si fragile.*

*Ce projet concerne autant les plus jeunes que les plus grands. Notre volonté est de le partager avec les habitants du village.*

*Des partenariats ont permis de concrétiser ce projet : la CCQC, les services de la commune de Molières : le personnel de cantine pour le compost, et technique pour la tonte.*

*Un intervenant, Patrick CASUSO pour " Les jardiniers du Faubourg " nous a appris des méthodes de jardinage respectueuses de l'environnement.*

## La solidarité : à Ibos, des enfants mobilisés

Lors de la session du Conseil Municipal des Enfants (CME) du 24 janvier, les jeunes élus ont décidé d'agir en faveur des enfants défavorisés de la région. C'est pourquoi ils ont mis en place sur la commune une collecte de vêtements de bébés, enfants, ados pour les donner à une association caritative.

Après avoir réalisé une affiche et lancé la collecte, ils ont étudié les différentes associations caritatives qui œuvrent localement et ont finalement choisi le Secours populaire. Ainsi, ils sont allés à la rencontre des bénévoles de cette association qui les ont chaleureusement accueillis.

Les enfants ont visité l'ensemble des locaux et se sont fait expliquer les mécanismes de collecte, de tri et de redistribution. La collecte à Ibos a duré un mois, du 6 février au 6 mars.

Lors du conseil municipal des enfants du 7 mars, les jeunes élus ont fait le point sur leur "récolte" et sont allés la déposer au Secours populaire de Tarbes. Ce sont près de 2m3 de vêtements qui ont ainsi pu être mis à la disposition des plus démunis grâce aux enfants d'Ibos.



Les enfants en présence de Monsieur le Maire d'IBOS - Denis FEGNE

### Témoignages

**Jéhanne** : " On a appris plein de choses. Par exemple, lors de la visite du Secours populaire, on nous a expliqué qu'il y avait un service de boîte aux lettres pour les gens qui n'ont pas de domicile et qui peuvent ainsi quand même avoir une adresse. On a vu aussi qu'il y avait des vêtements pour tous, mais également des livres et des DVD. À la "fringuerie", il manquait des vêtements d'enfant, alors on espère qu'avec la collecte que nous avons réalisée, on aura pu compléter ".

**Lou** : " Lorsqu'on a fait la visite, on a vu des familles avec des enfants qui venaient chercher des vêtements, faire leurs courses. On a donc bien vu que notre projet était très utile. Les bénévoles nous ont vraiment bien expliqué comment ça se passait. Ce sont des gens souvent à la retraite qui donnent de leur temps pour les plus défavorisés.

C'est bien qu'ils le fassent ! "

## LES ACCUEILS PRE ADOS ET ADOS

### La solidarité

A Cazères, une belle initiative généreuse, a été concrétisée par les enfants de l'ALSH et les jeunes du CAP jeunes, à travers l'organisation d'un loto solidaire au profit des Restos du Cœur.

À l'origine de ce projet, le groupe des 10-14 ans qui a travaillé pendant plusieurs mois sur cet événement, encadré par les équipes d'animation du Service Enfance Jeunesse.

Chaque période de vacances leur a permis d'avancer dans la préparation de ce loto. Ils ont ainsi eu l'occasion de passer une demi-journée dans les locaux des Restos du Cœur pour rencontrer les bénévoles et découvrir le fonctionnement de cette association. Ils ont présenté leur projet aux commerçants de Cazères, qui se sont montrés extrêmement généreux en offrant de nombreux lots.

Et pour que la soirée soit conviviale et familiale, à l'image du centre de loisirs et du Cap Jeunes, les adolescents ont organisé des animations durant l'entracte : le chant, la vente de gâteaux confectionnés par leurs soins et l'exposition d'une fresque solidaire qu'ils ont réalisée durant les vacances d'hiver.

" Les jeunes ont mis tout leur coeur dans la préparation de ce premier loto solidaire ". commente Amélia, animatrice du groupe 10-14 ans.

A Mondonville une récolte de fonds est organisée au profit de l'Apeco (Association de Parents d'Enfants Cancéreux d'Occitanie).

Lors de la 4e édition du Festigames, les jeunes et l'équipe du Centre Actions Jeunesse ont récolté des fonds,. Les recettes de la buvette, tenue par



l'équipe d'animation et les jeunes du CAJ, et du battlefield, ont été reversées à l'APECO en vue de participer à la création d'un " espace ado " au sein du service d'hémato-oncologie pédiatrique de l'hôpital Purpan et de contribuer au financement de séjours ou d'actions diverses au profit des jeunes cancéreux.

**Élise - animatrice enfance jeunesse à Mondonville souligne :**

" Lors de la présentation du projet aux jeunes, ils n'ont pas hésité à s'impliquer. Ils ont tout de suite été sensibilisés par la cause et sont devenus de véritables acteurs du projet.

Par leur implication, les jeunes du Centre Actions Jeunesse de Mondonville nous montrent qu'ils représentent une jeunesse solidaire.

Nous sommes fiers de leur investissement, des personnes qu'ils sont et des valeurs qu'ils véhiculent. Nous sommes heureux de pouvoir partager tous ces moments avec eux et de les voir devenir des adultes solidaires de demain."



## La citoyenneté

A Seix (09), en juin 2015, le conseil de prévention constitué de l'ensemble de la communauté éducative (élus, enseignants du collège et de l'école primaire, services enfance et jeunesse de SEIX...) s'est réuni à l'occasion de la 2ème édition du " forum citoyen ".

Les structures enfance/jeunesse de LE&C Grand Sud, parties prenantes de ce projet, se sont fortement impliquées avec les enfants et les jeunes qu'elles accueillent. Cette initiative à but préventif permet depuis 2 ans de recenser les problèmes que rencontre la jeunesse, ce qui favorise une intervention en amont.

Au sein d'ateliers sur les thèmes de la sécurité routière, la santé, la nutrition et sport, la solidarité, la prévention en matière de sexualité et de drogue, de nombreux sujets sensibles ont pu être abordés.

Une compagnie de théâtre intervient sur le respect des différences, sous la forme du théâtre forum pour favoriser l'expression du public.



## Témoignages

*Madame Christine TEQUI - Maire de SEIX - conclut :*

*L'ensemble des participants aura compris que la meilleure façon de régler les problèmes, mieux de les éviter, c'est de les aborder sans tabou.*

*En tant qu'élus, mais aussi en tant que parents, nous avons un devoir de vigilance. Nous avons aussi l'obligation de gommer tous les préjugés, toutes les barrières, toutes les inégalités, afin que nos jeunes bénéficient de la même éducation, de la même protection. En un mot, veiller à l'égalité des chances.»*

*Estelle RUDEL CABROL - Directrice de l'ALAE - Témoigne :*

*Le bilan est positif, à chaque fois on fait des évaluations et on constate que les enfants et les jeunes en ont retiré des enseignements, de nouvelles connaissances dans les différents domaines abordés.*

*Chaque année nous réadaptons les ateliers en fonction des retours qu'on a eu des jeunes.*

## La protection de l'environnement

A Bérat (31), une vingtaine de jeunes, âgés de 11 à 17 ans, a participé à la création d'un sentier pédagogique long de 5 kms, qui longe la rivière du Touch et relie les communes de Poucharramet et Bérat.

Les ados ont choisi d'élaborer un projet autour de l'environnement plus ambitieux que ce qu'ils avaient fait jusqu'à présent. Pour cela, ils ont fait appel à l'association 3PA de Poucharramet pour les accompagner dans cette entreprise.

Après plusieurs mois de travail intensif, les ados ont inauguré leur "sentier du Touch " qui longe la rivière

du Touch et relie les communes de Poucharramet et Bérat.

Les jeunes ont également géré la recherche de financements auprès de différentes institutions (CAF, conseil départemental et mairie), et ils ont organisé des concerts et des ventes d'objets et pâtisseries confectionnés par leurs soins afin de récolter des fonds.

Pour récompenser leurs efforts, ils sont partis sept jours au bord de l'océan à Labenne et ont organisé quelques pique-niques sur " leur sentier du bord du Touch ".



Alexandra M'BODJ,  
Directrice de l'Espace  
Jeunes Bératais, témoigne :

*Le projet a consisté à créer un sentier pédagogique, avec construction d'un pont suspendu et création de panneaux de signalisation, reliant les communes de Poucharramet et Bérat.*

*Ouvert à tous les randonneurs pédestres et vététistes, il permet de découvrir et de mettre en valeur les richesses naturelles et patrimoniales locales.*

*Il leur a fallu 10 mois pour réaliser ce projet en travaillant les samedis et les vacances à l'aide d'outils manuels uniquement.*

## Les échanges internationaux de jeunes

A Bouloc (31) une douzaine de jeunes du CAJ (Centre Animation Jeunesse) âgés de 14 à 16 ans, ont découvert la République-Tchèque !

Ils s'étaient mobilisés de longue date pour récolter des fonds afin de faire baisser le coût du séjour (vente d'objets, organisation d'un loto, etc.).

Après deux jours à Prague, les jeunes du CAJ ont posé leurs valises pour quatre jours à Blansko, ville jumelée avec Bouloc. Ce qui les a le plus marqué, c'est la ville de Prague qui a été un vrai coup de cœur pour tous ! Les visites intéressantes, l'accueil chaleureux mais aussi la nourriture différente et le manque de communication avec la France a aussi marqué les jeunes voyageurs.



**En Ariège, un échange international organisé dans le cadre du programme " Erasmus +", en direction des jeunes entre 13 et 18 ans du canton d'Oust (France) et de la région du bassin de Huesca (Espagne).**

Né de la collaboration préalable entre les entités participantes sur d'autres projets en lien avec le patrimoine culturel des Pyrénées, le projet portait sur la rencontre de deux groupes de jeunes venant des deux côtés de la frontière franco-espagnole, qui connaissaient et mettaient en valeur la richesse patrimoniale de la chaîne pyrénéenne.

La rencontre s'est déroulée pendant sept jours dans les environs de Huesca, centrant les activités sur différents aspects du patrimoine pyrénéen (la nature, l'histoire, la culture, les personnages illustres, les traditions, la gastronomie, la musique.

Les jeunes bénéficiaires résidant à SEIX sur le territoire du canton d'Oust (France) et dans la région du bassin de Huesca (Espagne) ont pu développer les objectifs du projet :

- Développer un lien social et de coopération entre les jeunes des deux territoires,
- Favoriser la convivialité et l'esprit de groupe, le partage et les échanges,
- Développer l'autonomie personnelle,
- Favoriser la découverte d'autres cultures dans l'environnement pyrénéen,
- Inscrire le projet dans une politique générale de coopération sur le patrimoine,
- Augmenter la coopération et les échanges de jeunes des deux pays sur un territoire transfrontalier.



## L'accueil des pré-ados

Les pré-ados revendiquent de plus en plus tôt leur autonomie et manifestent un comportement d'adolescent vis-à-vis des structures ou des institutions, mais ils ne sont pas réellement plus mûrs qu'avant. Conscients des particularités que représente la classe d'âge des pré-ados (10-14 ans) au sein des structures enfance (ALAE - ALSH) et des espaces jeunesse, une organisation spécifique et différenciée peut être mise en place pour ce public. Le passage d'une structure à l'autre est ainsi facilité.

En effet, les enfants de 12 ans et les ados de 16 ans n'ont pas les mêmes centres d'intérêt, pas la même maturité, et leur cohabitation ne semble pas forcément la meilleure réponse pédagogique.

Aussi, la création d'une structure passerelle entre l'accueil de loisirs des 6-10 ans et l'espace jeunesse jeunes des 14-17 ans peut être une solution, avec des activités proposées à la journée ou à la demi-journée, ou un accueil qui se rapproche du fonctionnement des ados mais avec des horaires fixes qui rassurent les parents.

**A Cazères**, les 10-14 ans sont accueillis dans un local séparé du Centre de Loisirs et du CAP Jeunes. Ils sont encadrés par une équipe d'animateurs composée, en fonction des effectifs, d'au moins un animateur du Centre de Loisirs et d'au moins un animateur du CAP Jeunes.

Contrairement, aux modalités d'accueil offertes aux ados, l'accueil n'est pas libre et les journées d'animation se déroulent de 9h à 17h sous la responsabilité des animateurs. Les enfants ont la possibilité de bénéficier, en cas de besoin, des accueils du matin et du soir au Centre

de Loisirs (7h15 - 9h et 17h - 18h45) et les repas sont inclus dans la journée.

Le programme d'animation est composé d'activités sportives et créatives incluant sorties et bivouac, et de la participation des jeunes ados à une action citoyenne qui vise à aider une association locale dans la réalisation de son action.

Chaque semaine, les enfants volontaires peuvent réaliser un reportage photo commenté à la radio.

**LE FONCTIONNEMENT:**

- \_ DU LUNDI AU VENDREDI DE 09h00 à 18h00
- \_ POSSIBILITÉ D'ACCUEIL AU CENTRE DE LOISIRS DE 07h15 à 09h00 ET DE 18h00 à 18h45
- \_ RESTAURATION À LA CANTINE DES CAPUCINS
- \_ ENCADREMENT PAR DES ANIMATEURS QUALIFIÉS ET EXPÉRIMENTÉS
- \_ SI JE SUIS AU COLLÈGE, JE M'INSCRIS AU CAP JEUNES  
05.62.01.26.21 06.87.62.26.22
- \_ SI JE SUIS À L'ÉCOLE, JE M'INSCRIS AU CENTRE DE LOISIRS  
CONTACTER LE 05.61.90.20.18

**LES OBJECTIFS DU PROJET:**

- \_ METTRE EN PLACE UN PROJET D'ANIMATION SPÉCIFIQUE ET ADAPTE AUX PRÉADOLESCENTS
- \_ RÉPONDRE AUX BESOINS DES FAMILLES
- \_ MUTUALISER AUX MOYENS HUMAINS ET MATÉRIELS AINSI QU'LES COMPÉTENCES DU CENTRE DE LOISIRS ET DU CAP JEUNES

**RENSEIGNEMENTS AU CAP JEUNES**  
RUE DE LA PAYSANNE DES CAPUCINS  
JEU VENESSE-CAZÈRES@LOISIRSDU.CAZÈRES

ACCUEIL JEUNES DE CAZÈRES  
WWW.CAPJEUNESCAZÈRES.COM

**GROUPE 10-14 PRINTEMPS**

## LA PREVENTION

**A Plaisance du Touch**, le service «Prévention Jeunesse» s'adresse aux jeunes plaisançois âgés de 11 à 25 ans. Il s'agit d'un véritable lieu d'écoute, d'échanges, d'information et d'action : recherche de stages, questions liées aux relations (jeunes, parents, famille, collège...) ; à la santé (sexualité, alcool, drogues...) ; aux formations, aux projets du jeunes.

Une équipe pluridisciplinaire travaille au quotidien auprès des enfants, des jeunes et leurs familles.

Les rencontres se déroulent au local de la Prévention Jeunesse comme au sein des lieux de vie des jeunes (dans leurs quartiers, aux sorties des établissements scolaires, aux abords des centres commerciaux, des terrains sportifs...) en journée et/ou en soirée.

Un atelier «vélo solidaire» est organisé. Quand on a 12 ans, qu'on circule à vélo et qu'on n'a pas forcément beaucoup de moyens pour le réparer c'est bien pratique, en sortant du collège, de trouver les animateurs de l'atelier-vélo.

Les ados fouillent dans les pièces détachées de récupération, trouvent ce qu'il leur faut, démontent, remontent, fiers d'avoir su se débrouiller. Ici, on apprend à devenir autonome.

Cette formation à la petite mécanique se veut coopérative : l'entraide est de mise. Une fois le vélo réparé, chacun peut aider à remettre en état les vélos et mobylettes donnés ou abandonnés et trouvés sur la commune qui, une fois restaurés, partiront au CCAS pour



être loués pour une somme dérisoire à des personnes qui ont besoin d'un moyen de locomotion.

Cette action de solidarité mobilise les jeunes mécaniciens : ils sont parfois jusqu'à une dizaine de jeunes à apporter leur coup de main.

*" C'est très utile dit Mickaël, 13 ans, je ne savais pas comment faire, Jacques m'a expliqué, je peux compter sur lui pour le moindre problème avec mon vélo et j'apprends avec lui ".*

Par cette démarche sociale et solidaire, tous s'y retrouvent : d'un côté, des vélos entretenus et fiables pour les jeunes Plaisançois, leur assurant une plus grande sécurité ; de l'autre, un parc de vélos à moindre coût pour les services sociaux de la commune.

Les retraités, bricoleurs ou fans de vélos et de mécanique sont les bienvenus à l'atelier pour accompagner les jeunes.

Prévenir c'est aussi permettre aux différents publics de mesurer le danger au quotidien. Conscients de cette nécessité, nous organisons des conférences sur des sujets sensibles tels que le jeu du foulard, les risques liés à l'utilisation d'Internet et des réseaux sociaux...

Dans nos métiers d'animation, nous faisons face à des problématiques, qui s'enchaînent et ne se ressemblent pas. Les problématiques identifiées sont souvent dues à l'oisiveté des jeunes. L'enjeu est alors de leur proposer des projets fédérateurs et collectifs, en adéquation avec les besoins repérés, où chacun va trouver une place et un rôle. Le projet est alors construit avec les participants.

**A Fontenilles,** Au Point Accueil Jeunes, un projet vidéo " Dans la toile " est en cours de réalisation. Le projet porte sur la réalisation de trois courts métrages destinés à la prévention et à la dénonciation des mauvaises utilisations et dangers d'Internet.

Le projet est d'envergure et demande une implication à toute épreuve pour l'équipe pédagogique et pour les jeunes qui adhèrent à cette aventure.



L'équipe d'animation et les jeunes du PAJ ont choisi de traiter ce sujet par le biais de la vidéo car ce mode de communication visuelle est moderne, apprécié des jeunes et facile d'accès. L'objectif est de sensibiliser les jeunes grâce à une prise de recul, et ainsi de favoriser leurs réflexions.

Ce projet s'appuie aussi sur la participation des partenaires de la structure. Il associe en effet le collège de Fontenilles, des professeurs du collège et des bénévoles qui viennent renforcer l'équipe d'animation.

### Cédric BABOU - Directeur du PAJ de Fontenilles témoin

Je travaille avec des jeunes depuis plus de 18 ans et je suis fier de voir des jeunes capables de s'investir et s'engager sur un tel projet qui demande énormément de patience et de don de soi.

Je remercie l'équipe d'encadrement composée de bénévoles et d'animateurs du Point Accueil Jeunes. J'aime cette complémentarité apportée par une équipe dynamique surmotivée et respectueuse. Je souligne aussi l'implication de Pierre Brame, jeune réalisateur prometteur qui sans relâche amène les jeunes dans son univers et leur livre tout son savoir-faire, ses doutes, ses astuces, son talent et tout cela dans un partage d'expériences exemplaire.

Je n'oublie pas les partenaires, qu'ils soient moraux ou financiers, associations ou institutions, ils sont eux aussi primordiaux dans la réussite de cette œuvre artistique.

L'aventure ne peut avoir lieu que si tout le monde accepte de travailler ensemble vers le même but.

Les rapports humains simples, qui ont lieu sur ce projet entre toutes les parties et individus participant au projet sont l'essence même de nos valeurs et permettent au projet d'atteindre son but artistique et pédagogique.

Quant aux courts-métrages, ils arrivent et je pense qu'ils vont faire parler d'eux. Je ne suis peut être pas objectif, mais la qualité est au rendez-vous, les acteurs sont merveilleux, les images magnifiques et les sujets traités sont justes et percutants. Je voulais créer un outil de prévention fait par les jeunes pour les jeunes et cette jeune équipe (jeunes et animateurs confondus) a réalisé un outil de prévention non moraliste et tout simplement exceptionnel "mais je suis objectif ;) "

## LES SEJOURS ET CLASSES DE DECOUVERTE

Le départ en séjour permet avant tout de sortir de la vie quotidienne et favorise le vivre-ensemble. Cela représente pour les enfants, les adolescents et les jeunes, l'occasion de s'extraire de leur contexte habituel et constitue un moment privilégié d'apprentissages.

C' est l'occasion de faire vivre les valeurs du projet de l'association : l'enfant, l'adolescent ou le jeune développe son autonomie, son esprit d'initiative, son sens des responsabilités et sa socialisation, Il apprend le respect de l'autre, des règles collectives, de l'environnement et du patrimoine.

La colonie, le séjour, est avant tout un moment de «vacances». En rupture avec le rythme effréné de l'année scolaire, les activités proposées s'adaptent aux particularités et aux besoins des enfants. La présence d'adultes référents diplômés, expérimentés et à l'écoute de chacun, rassure l'enfant et garantit sa sécurité.

Parce que l'accès aux loisirs pour tous est un axe fondamental de notre projet, nous multiplions les propositions de départ en séjours pour les enfants et les jeunes.

Nos structures d'animation enfance et jeunesse proposent des séjours, mini-camps organisés durant les vacances scolaires. Le service séjours de LE&C Grand Sud soutient la démarche des centres en leur proposant des offres spécifiques et adaptées à leurs besoins.

### La mutualisation des séjours

La mutualisation est intrinsèque à nos modes de fonctionnement. Elle favorise les rencontres entre centres et est économiquement responsable puisque les moyens humains et matériels mis en oeuvre sont partagés.

Nos séjours s'adressent aux enfants/adolescents qui fréquentent nos structures, aux enfants des salariés

par le biais du comité d'entreprise et à tous publics qui souhaitent partager des moments conviviaux de vacances.

Ce fonctionnement favorise la mixité des publics accueillis, le partage du projet commun du séjour, la découverte pour les enfants de nouveaux copains, l'adaptation aux demandes de chaque structure.

### Les axes pédagogiques des séjours

Le projet pédagogique des séjours LE&C reprend les grands axes du projet éducatif de l'association :

- Favoriser la mixité sociale et l'ouverture culturelle,
- Offrir un espace d'expérimentation sociale, du vivre ensemble,
- Tendre à l'épanouissement personnel de chaque enfant accueilli,
- Inscrire le projet pédagogique dans une logique de coéducation.





A Dorres (66), 2 séjours ski ont été organisés pour les structures de Drémil-Lafage, Montastruc-la-Conseillère, Saint-Sulpice-sur-Lèze, Cornebarrieu et communauté de communes du Lauragais Revel Sorezois.

En été, des séjours multi-activités (nature, photo, cuisine, cirque, cheval) à Dorres (66) ont accueillis les enfants et jeunes des structures LE&C de Drémil-Lafage, Bourg-Saint-Bernard, Préserville, Lanta, Quint-Fonsegrives, Sivom Le-Faget, mais aussi de la ville de Perpignan, du comité d'entreprise et des individuels.



A Mèze (34) au bord de l'eau, un séjour été a permis aux enfants des structures de la Communauté de Communes du Lauragais Revel Sorèzois (31), Coudoux (13), Gréasque (13) et le Puy-Sainte-Réparate (13) de se retrouver.



En automne et au printemps, dans le cadre de l'opération ZYVA de la ville de Perpignan, nous avons organisé, des séjours «équitation».

A Saint-Gaudens, nous avons encadré un groupe de 48 jeunes musiciens, de 8 à 17 ans, participant à un séjour musique dans le cadre d'un échange organisé par l'ADDA 31 (Association Départementale pour le Développement des Arts) avec un groupe de musiciens adultes.

## Les séjours en PACA

Des séjours mutualisés entre les différentes structures LE&C de Provence-Alpes-Côte-d'Azur et de Languedoc-Roussillon ont été organisés en 2015 de manière à permettre au plus grand nombre de vivre une expérience collective, de s'ouvrir à d'autres horizons et d'autres enfants et jeunes :

- 2 séjours enfance/jeunesse à Saint-Bonnet et Saint-Léger-les-Mélèzes (05)
- 1 séjour enfance à Mèze (34),
- 1 séjour jeunesse à Saint-Vincent-Les Forts (05)
- 1 séjour maternel au Grau-du-Roi (34)

*En avril 2015, suite à un important travail de lien et de mise en confiance avec les familles, l'équipe de l'ALSH "Les Loulous du Pic" (34), a organisé un séjour de 3 jours / 2 nuits pour des enfants de 3 à 5 ans. Pour la plupart des enfants, il s'agissait bien entendu d'un premier départ sans leurs parents. La proximité du lieu de séjour et la confiance placée dans l'équipe a permis de rassurer les familles.*

*Dans le prolongement du travail effectué sur la structure, l'équipe a orienté le projet de ce séjour sur l'accès à l'autonomie : s'habiller, faire sa toilette, participer au rangement et à l'organisation des repas, se servir à table... L'attitude bienveillante et l'accompagnement continu de l'équipe a permis à ces enfants de gagner en autonomie et de découvrir les joies des départs en séjour.*

*Olivier VENCK - Coordinateur régional PACA - Languedoc Roussillon*



## L'opération " 1er départ "

Depuis 2014, LE&C Grand Sud a signé un partenariat avec la CAF 31 et l'UNAT (Union Nationale des Associations de Tourisme), association à but non lucratif créée en 1985, qui développe le tourisme associatif à vocation sociale pour permettre à des enfants de partir pour la première fois en vacances.

Les bénéficiaires sont les enfants de 6 à 14 ans qui ne sont jamais partis en vacances et qui sont à charge de familles à faible quotient familial. Les enfants de familles endeuillées et ceux qui sont en situation de handicap sont également bénéficiaires du dispositif. La participation demandée aux familles est minime de manière à lever le frein financier du départ en séjour.

Comme l'année précédente, l'objectif était, par une approche au plus près des bénéficiaires, de faciliter l'instruction des



dossiers et de les accompagner dans leur projet de vacances pour leurs enfants.

Sarah CHAIB - Assistante du service Centres de Vacances et de Loisirs (CVL) LE&C Grand Sud a reçu individuellement les familles selon un planning établi en relation avec la CAF.

Lors de cet entretien, les parents ont été invités à formuler 3 choix de séjours.

Il faut alors vérifier les disponibilités sur le site de l'UNAT et procéder à l'inscription. Les parents doivent compléter une fiche de renseignement et une fiche sanitaire. Il doivent également fournir plusieurs justificatifs (niveau de ressources, santé de l'enfant...). Seuls les dossiers complets sont acceptés, il faut donc vérifier avec les parents que rien ne manque.

Grâce à notre accompagnement, 100 enfants sont partis en séjour. Ils ont été accueillis dans des lieux de vacances situés dans la région Midi-Pyrénées, pour des séjours de 7 à 14 jours.

### Témoignage de Sarah Assistante du service CVL

*" Mon rôle était d'informer les familles sur les propositions de séjours et les accompagner dans le processus d'inscription.*

*Beaucoup d'entre elles avaient des difficultés à compléter les fiches d'informations, à constituer le dossier, et se sentaient rassurées d'être reçues.*

*De nombreux parents étaient perdus et ne savaient plus à quel interlocuteur s'adresser entre la CAF, l'UNAT et moi-même. Ma mission était de les aider au mieux.*

*C'est un travail intéressant qui mériterait d'être approfondi avec plus de temps."*

## L'ACCOMPAGNEMENT A LA SCOLARITE

La Charte nationale de l'accompagnement à la scolarité désigne l'ensemble des actions qui visent à offrir aux enfants et aux adolescents l'appui et les ressources dont ils ont besoin pour réussir à l'école.

Les actions développées s'adressent aux enfants et aux jeunes scolarisés, de l'école élémentaire au lycée. Elles s'exercent dans l'esprit de la Charte de la laïcité à l'École. Par ailleurs, elles assurent la mixité des filles et des garçons.

Ces actions ont lieu en dehors des temps de l'École. Elles sont distinctes de celles que l'École met en œuvre pour les élèves en difficulté, et de celles qui ont lieu dans le cadre des nouveaux rythmes éducatifs.

Centrées sur l'aide aux devoirs et l'ouverture culturelle, elles mettent en œuvre des méthodologies qui favorisent la confiance en soi et le dépassement du sentiment d'échec.

Ouvertes à tous sur la base du principe de la gratuité, elles contribuent à l'égalité des chances par le dépassement des déterminismes socio-culturels.

Le projet CLAS s'inscrit donc en cohérence avec les démarches éducatives de notre association. En effet, la démarche qui consiste à favoriser l'égalité des chances, diffuser la connaissance au plus grand nombre, en mutualisant les compétences de chacun sont des axes forts de notre projet associatif. De plus, l'accompagnement à la parentalité et l'ouverture culturelle sont des objectifs prioritaires pour notre association.

**A Cazères**, le projet CLAS permet de suivre les enfants et les parents de l'école élémentaire jusqu'au collège.

En 2015, l'accompagnement scolaire a été proposé tous les élèves du collège. 3 accompagnateurs ont suivi régulièrement les jeunes participants à la fois sur les temps d'aide aux devoirs et sur les temps d'activités culturelles.

Les élèves d'un même niveau ont pu travailler ensemble les différents projets de classe ou les révisions du Brevet.

L'équipe a également effectué un suivi avec certains jeunes, en présence de leurs parents, pour les aider et accompagner au mieux les jeunes et leur famille.

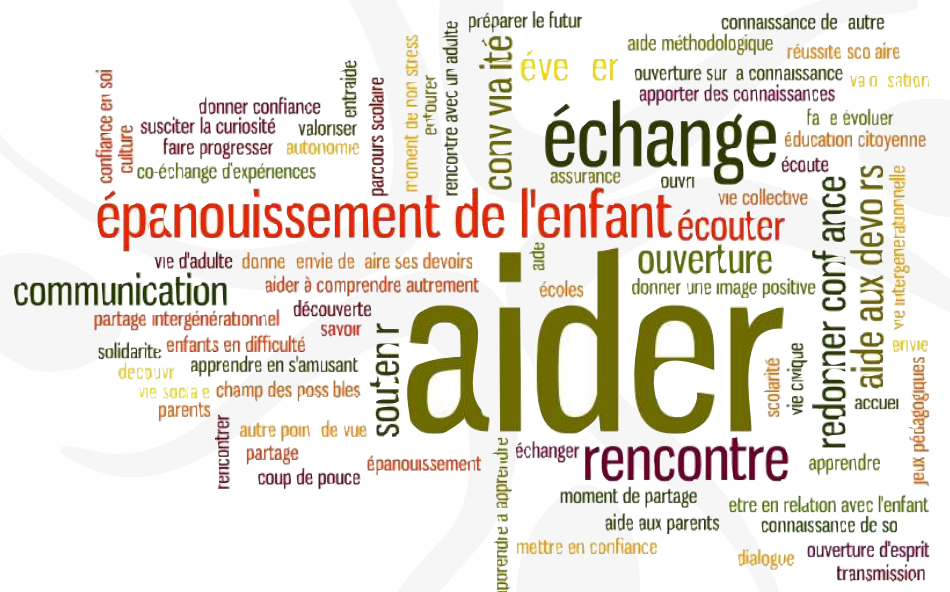
Les séances du samedi étaient suivies d'ateliers gratuits permettant aux jeunes participants au CLAS de s'inscrire dans une continuité : cuisine, jeux de rôle et web radio.

**A Drémil Lafage**, les parents d'élèves ont exprimé le besoin d'un accompagnement scolaire. Dès les premières séances, l'équipe d'accompagnants remarque, au travers de ses échanges avec les jeunes, un manque de motivation pour travailler à l'école ; un contexte environnemental difficile pour effectuer son travail et des parents qui ne sont pas toujours disponibles.

Les premières semaines entre novembre et décembre, ont été axées sur l'aide méthodologique afin de permettre aux jeunes d'acquérir des habitudes et réflexes de travail.

Tout au long de l'année, des entretiens réguliers avec les familles ont permis de faire le point sur les avancées ou les axes de travail à renforcer.

Pour valoriser les liens parents enfants, des moments conviviaux (repas partagé, soirée jeux) ont été organisés.



## LE SERVICE CIVIQUE

**Loisirs Education & Citoyenneté Grand Sud a été parmi les tous premiers employeurs en Midi-Pyrénées à mesurer la pertinence et le bien-fondé de ce dispositif et à bénéficier de l'agrément au titre de l'engagement de service civique.**

Les jeunes qui ont pu bénéficier du dispositif au sein du réseau LE&C Grand Sud ne sont pas pris en compte dans les taux d'encadrement ; un tutorat a été organisé afin d'accompagner le jeune dans la réalisation de ses missions et la définition de son projet d'avenir ; enfin, nous avons participé à la formation de ces jeunes.

### Quand la découverte de l'engagement rime avec réalisation personnelle

Pierre B., stagiaire, en est l'illustration. Passionné par la réalisation vidéo, Pierre s'est vu tout d'abord confier, au sein du service communication

de LE&C Grand Sud, une mission de soutien et d'accompagnement des projets vidéo des accueils de loisirs. C'est ainsi, qu'il s'est retrouvé en situation d'intervenir sur des projets d'animation.

Très rapidement, il a été sollicité pour participer à la réalisation de plusieurs films sur les activités et les engagements de LE&C Grand Sud (culture, handicap, formation). Il a ainsi pu s'immerger un peu plus encore dans le foisonnement des activités d'éducation populaire menées par LE&C Grand Sud.

Pierre a su mettre à profit le volet formation du dispositif emploi jeunes pour passer et obtenir son Bac. En parallèle, il a passé également le BAFA et, à l'issue de son Service Civique, il a été embauché comme animateur sur la commune de Fontenilles.

Il poursuit aujourd'hui, toujours avec le même enthousiasme sa passion première, la réalisation vidéo, au sein d'une équipe de professionnels sur des préoccupations éducatives du " mieux

vivre ensemble " (prévention routière, protection de l'environnement, lutte contre le harcèlement à l'école, risques liés à l'utilisation des médias sociaux...). Mais son ambition ne se limite pas là puisqu'il nourrit le projet d'intégrer bientôt une école de cinéma.

*Cette immersion dans le milieu de l'animation au sein d'un projet collectif a été une véritable découverte positive. Ça m'a permis de partager mon savoir-faire, de mener à bien un projet éducatif avec des jeunes, des enfants et des professionnels et ça m'a incité à poursuivre dans cette voie.*

*J'ai pu passer le BAFA et obtenir la validation du niveau BAC qui est le minimum requis pour intégrer une école de cinéma. Les projets audiovisuels que je mène actuellement avec les jeunes sont autant d'occasion de développer mon expérience et mon savoir faire.*

Pierre BRAME - Animateur jeunesse



Extrait du film «Fais passer» contre le harcèlement à l'école réalisé par Pierre B.

D'autres expériences similaires ont vu le jour, notamment en Ariège.



En étroite concertation avec la mairie de Seix, la Communauté de Communes du Canton d'Oust et la mission départementale de lutte contre le décrochage scolaire de l'Education Nationale, LE&C Grand Sud a assuré le suivi, le tutorat et la formation d'un jeune en rupture scolaire.

Deux structures d'accueil lui ont été proposées, l'une dans l'environnement, au sein des Brigades Vertes, l'autre dans l'animation au sein de l'ALAE de l'école élémentaire de Seix.

Il a finalement opté pour le champ de l'animation, a pu bénéficier en parallèle d'une formation BAFA, et il a achevé son service civique avec une expérience réussie sur l'ALSH de

la Communauté de Communes du Canton d'Oust durant l'été, puis avec la réalisation de son stage pratique BAFA à l'ALAE élémentaire de Seix.

Cette initiative tout à fait concluante, à la fois pour le jeune qui a pu faire un point sur son projet professionnel, mais aussi pour l'ensemble des partenaires qui l'ont accompagné, a incité les acteurs à proposer la même démarche à d'autres jeunes du territoire.

Sur la Communauté de Communes du Pays de Tarascon, une jeune fille a également été accueillie en service civique.

Un accompagnement spécifique lui a permis de suivre en parallèle des cours de remise à niveau au lycée dans l'objectif de suivre à partir de la

rentrée suivante une préparation aux concours de moniteur-éducateur.

**S'il est un enseignement à retenir, c'est celui de la souplesse d'adaptation pour permettre un accompagnement approprié à chacun des jeunes accueillis quelle que soit la diversité de leur parcours, la singularité de leur situation personnelle. Au travers des valeurs de l'éducation populaire qui sont nôtres, ce sont de véritables projets d'éducation et d'insertion que nous construisons collectivement.**

## L'ACTION CULTURELLE

Acteur de l'éducation populaire, notre réseau intervient en mettant la palette variée de ses compétences au service de l'éducation et de l'intégration. Notre vocation est de contribuer notamment à l'éducation des enfants et des jeunes en faisant du temps libre un tremplin à l'épanouissement individuel et collectif.

Au sein des dispositifs culturels que nous gérons (Ecoles d'enseignements artistiques, ateliers culturels) nous cherchons à ouvrir tous les chemins vers la diversité des modes d'expression artistique, à éveiller la curiosité, susciter le désir de culture, à faire participer les usagers de manière collective et active au processus créatif.

Nous souhaitons ainsi permettre l'accès du plus grand nombre, notamment des plus défavorisés, aux savoirs, à la culture, contribuer à l'éducation en dehors du cadre

scolaire, à l'éducation non formelle et tout au long de la vie, participer à la création des conditions du vivre ensemble.

### A la manière de KLEIN à Tarascon-sur-Ariège

Suivant les conseils de Sophie, leur animatrice, Les «grands» du centre de loisirs se sont lancés dans l'élaboration d'une œuvre « à la manière de Klein ». Cet artiste, connu et reconnu, a réalisé des œuvres en utilisant le corps (des femmes) tel un pinceau ...

Après les «femmes pinceaux» de Klein, Sophie et les grands ont réinventé la technique, avec de l'argile ... " les enfants pinceaux " !

Les enfants ont pris un bain de boue avec de l'argile pour « rivaliser » avec l'artiste .

Ce qui est certain c'est que le résultat n'est pas mal du tout ... et que les rires ont été à la hauteur de la surprenante activité proposée ce jour-là. Un joli projet, qui s'inscrit pleinement dans les orientations fixées par LEC Grand Sud.



Mais les compétences de LE&C Grand Sud investissent également différents domaines dans le champ culturel, tels que la gestion d'écoles de musique et de danse, favorisant une pratique d'éducation artistique à la portée de tous.

**À Mondonville**, LE&C Grand Sud propose tout au long de l'année des activités artistiques et culturelles (arts plastiques, chorale, initiation musicale, théâtre, ateliers linguistique, informatique...).

**À Launaguet, à la Salvetat Saint-Gilles, à Fenouillet**, au sein des écoles de musique, nous garantissons des enseignements allant de la pratique individuelle à la pratique collective.

**A Toulouse**, les prestations pédagogiques organisées permettent à tous de pratiquer diverses disciplines encadrées par des professionnels qualifiés.

Mais s'il est bien un langage riche et diversifié, c'est celui des musiques du monde.

L'école de musique de Fenouillet a choisi pour la saison 2015-2016, d'inscrire dans son projet pédagogique la

mise en partage de ces sonorités au travers de toutes les disciplines instrumentales proposées.

Elles ont été le fil conducteur des apprentissages et des manifestations programmées tout au long de l'année pour tous les adhérents de l'école.

Pour les plus jeunes, il s'est agi de partir à la découverte des richesses vocales de nos régions.

Plus de 80 enfants de l'école maternelle sont allés à la rencontre des 80 élèves de l'école de musique pour la création d'un spectacle collectif, rassemblant tous les instruments et chanteurs.

Pour l'occasion, ce projet a permis un véritable échange, un partage à la découverte parfois surprenante entre les cultures du monde et pratiques musicales. Chacun, amateur ou virtuose a pu trouver sa place, s'enrichir de cette diversité pour une représentation qui non au repli sur soi.



Le concert des enfants

## L'ACCUEIL DE LA PERSONNE EN SITUATION DE HANDICAP

Dans le cadre des accueils de Loisirs, tous les enfants doivent pouvoir être accueillis, quelle que soient leurs différences, leurs difficultés et leur culture. Aussi, l'ensemble des projets de notre association prennent en compte la dimension de l'accueil de la personne en situation de handicap et s'attachent à prévoir l'accessibilité des accueils de loisirs pour tous. Cette volonté est concrétisée par les équipes d'encadrement et nous mettons en place des formations qui intègrent dans leurs contenus une sensibilisation à la mixité sociale.

Nous sommes particulièrement attentifs à la bonne mise en œuvre de cet accueil et à rechercher des solutions pour chaque cas spécifique, en lien avec les services municipaux et les institutions concernées.

En effet, les spécificités des enfants et des adolescents en situation de handicap nécessitent que leur accueil soit prévu à l'avance. Il faut veiller au regard qui sera porté sur l'enfant. Il faut penser à la place qu'occupera cet enfant dans son groupe, il ne doit pas être laissé pour compte et rester en situation d'échec par rapport aux autres.

Le travail de réflexion en équipe et le travail en réseau sont les deux modalités indispensables à une prise de position professionnelle permettant cet accueil. Des animateurs sensibilisés et formés, une équipe plus étoffée (un animateur supplémentaire), la mise en place d'animateurs référents suivant les moments délicats de la vie quotidienne peuvent faciliter la réussite de l'intégration.

Il est également impératif que l'accompagnement de l'enfant se fasse par l'ensemble de l'équipe, pour éviter de créer un duo, animateur-enfant, qui gênerait l'intégration.

**En Ariège**, persuadés que l'inclusion scolaire accroît ses chances de réussite si elle étend ses racines au temps périscolaire...et extrascolaire, un projet d'inclusion des enfants en situation de handicap en ALAE et en ALSH a été mené au bénéfice de 9 enfants scolarisés en Unité Locale d'Inclusion Scolaire (ULIS).

Grâce au soutien financier de la CAF de l'Ariège, de la communauté de communes du Pays de Tarascon, deux axes ont été développés dans le cadre de ce projet : le soutien aux équipes et le développement de la concertation.

Ainsi, les équipes ont été formées à la connaissance de ce public de manière à proposer un accueil de qualité à ces enfants, en mettant l'accent sur la

posture et l'approche professionnelles.

Les moyens et compétences ont été mutualisés permettant ainsi d'optimiser au maximum les ressources et partenariats locaux.

Le travail pédagogique de l'ensemble de l'équipe d'animation en lien étroit avec l'enseignant de l'ULIS a été renforcé.

Des temps de rencontre réguliers entre animateurs-enseignants afin de croiser les points de vue, les méthodes et les supports ont été formalisés.

L'accompagnement des équipes dans le cadre du processus d'inclusion de ces enfants et le dialogue avec les familles de ces enfants ont été engagés.



## L'ANIMATION TERRITORIALE

La qualité de vie est l'un des facteurs déterminants de l'attractivité des territoires et notre mouvement se veut plus que jamais, aux côtés des collectivités, un acteur privilégié du développement territorial. Quelle que soit la nature du territoire, nous cherchons à développer les synergies locales en lien avec l'ensemble des acteurs, inscrivant nos activités dans les enjeux éducatifs du 21ème siècle.

Notre approche territoriale apporte un éclairage " global " et nouveau sur les territoires. Elle permet d'œuvrer à la mise en cohérence des dispositifs existants sur un territoire afin de favoriser le développement des services en direction des enfants et des jeunes, et de définir des bases pour proposer un plan d'action locale adapté à la situation du territoire.

### La concertation au service du projet

Fin 2014, la salle polyvalente d'Aussillon accueille parents et acteurs éducatifs, pour un après-midi autour du Projet Educatif de Territoire (PEdT) de la ville. Une quarantaine de personnes sont présentes : acteurs éducatifs de la petite enfance, de l'enfance, de la jeunesse, de

l'Education Nationale, de la Caisse d'Allocations Familiales, du ministère de Jeunesse et Sports, de la Maison du Conseil Général et les représentants des Parents d'Elèves.

Un discours d'ouverture permet de poser le contexte : la place du Projet

Educatif Local, la mise en valeur de la coéducation à Aussillon, le renouvellement du Contrat Enfance Jeunesse (CEJ), la rédaction du Projet Educatif de Territoire (PEdT). Avec une volonté municipale affirmée : **mettre au cœur de l'action la participation des jeunes à la vie de la commune.**





Des groupes de travail sont constitués afin d'aborder les questions liées à la connaissance des publics ; aux stéréotypes et préjugés ; à la participation des enfants et des jeunes ; à la maîtrise de la langue et enfin à la mobilité des jeunes.

Ces échanges ont permis de porter des regards croisés sur les sujets abordés et de poser des constats partagés.

Les participants ont apprécié la forme participative permettant à chacun d'exprimer son point de vue, de rencontrer les différents partenaires et de pouvoir ensemble réfléchir sur les futurs projets à mener sur la commune.

A l'issue, des pistes d'actions ont été définies pour 2015/2016 et des groupes de travail se sont mis en place pour leur mise en œuvre.

### Du projet à sa mise en oeuvre

**L'une des préconisations issues de la réflexion sur le PEdT concerne la mobilité des jeunes. Aussi, la reconduction de la participation au dispositif «sac à dos» a-t-elle été décidée.**



Pour la seconde année consécutive ce sont 13 jeunes d'Aussillon qui ont bénéficié du dispositif. Le principe étant de présenter un projet de loisirs en groupe sur minimum 4 jours/3 nuits en autonomie.

Agés de 16 à 25 ans, sans condition de revenu, chaque lauréat s'est vu remettre par la CAF un sac à dos avec des chèques vacances et des tickets restauration pour un montant de 130 euros.

L'équipe du Point Information Jeunesse d'Aussillon a aidé les jeunes à monter leur projet de vacances et 4 groupes sont partis sur la côte méditerranéenne en France et en Espagne.

### Le projet Regards et Mémoires

**A Aussillon, La Falgalarié est inscrit au titre des quartiers réglementaires de la politique de la ville. Sur ce territoire, la Ville d'Aussillon a décidé d'engager un important programme de rénovation urbaine et de requalification des espaces urbains.**

Pour accompagner la métamorphose du quartier, l'art a été choisi comme vecteur de la cohésion sociale, comme moyen d'expression des habitants.

Grace à la participation des associations locales et des services enfance - jeunesse, les habitants du quartier - jeunes et moins jeunes, ont participé à modifier l'image de leur quartier, à casser les préjugés.

Les bâtiments destinés à être démolis ont servi de terrain d'expression. Des artistes ont accompagné les habitants dans cette entreprise. Tout était permis : casser un mur, peindre les plafonds...



En Ariège, dans la vallée du Couserans et là-bas, de l'autre côté de la Montagne où culmine le château de Foix, il y a la volonté de faire ensemble, malgré les différences de chacun.

Les Fédérations d'Education Populaire se sont réunies autour d'un réseau hors du commun : " Territoires Educatifs Ariège Pyrénées ". Tenu par un ensemble de partenaires ariégeois institutionnels et fédératifs réunis autour des politiques éducatives locales et avec une présidence tournante, ce mouvement dénote une démarche pertinente.

## L'accompagnement des territoires

La Fédération Départementale Loisirs Education & Citoyenneté Ariège, par son maillage départemental, participe à part entière au réseau et c'est Agnès Fasan, Agent de Développement Territorial de LE&C Grand Sud et déléguée départementale, qui

représente le réseau LE&C au sein des instances départementales.

Agnès intervient sur trois territoires (la Communauté de Communes du Bas Couserans, la Communauté de Communes de la Vallée d'Ax et celle du Canton d'Oust) dans le cadre de l'accompagnement des politiques éducatives.

Elle accompagne également les coordinateurs de ces territoires dans l'exploitation des données et la définition des perspectives, des axes de développement et de structuration à présenter aux élus des territoires.

Cela se traduit par des réunions de travail, des temps de concertation, un travail d'analyse de données.

### Agnès FASAN décrit sa mission :

*" j'ai accompagné les coordinateurs de Politique Educative à mettre en œuvre un projet de départ en Finlande afin de se confronter à une culture et un système éducatif différent.*

*Au sein de la Communauté de Communes du Canton d'Oust, j'ai mené avec la coordination locale une approche méthodologie auprès de tous les acteurs éducatifs ainsi que les élus dans le cadre de la réforme des rythmes scolaires.*

*J'accompagne les associations qui le souhaitent, à la demande et en fonction de leurs besoins. Par exemple, j'assure le suivi des dossiers de subventions, sur des projets des associations locales, auprès des institutions locales ou encore lié à la formation des bénévoles par le biais du Fond de développement de la vie associative. En 2015, c'était notamment le cas pour la formation à la lecture (tous publics) et à l'informatique (en particulier pour les seniors)."*



## LA FORMATION

L'éducation tout au long de la vie étant indissociable de l'éducation populaire, le réseau LE&C Grand Sud s'est doté de son propre organisme de formation " LE&C Formation ".

Grâce à une large palette d'offres de formation, nous permettons à chaque individu d'accroître et d'adapter ses compétences, ainsi que les moyens de son épanouissement et de sa réussite professionnelle.

Au cours de nos formations, nous encourageons l'échange d'information, le partage des savoirs et des compétences, le témoignage, l'entraide.

Nos intervenants sont qualifiés et sont à l'écoute des stagiaires. Un centre ressources est à la disposition des personnes en formation.

### La formation Professionnelle

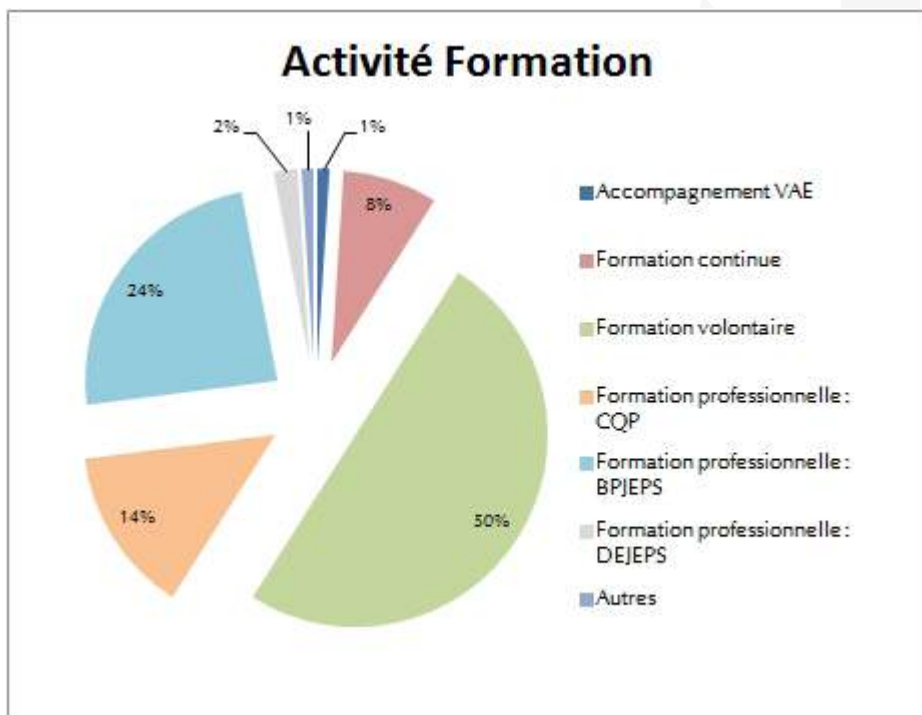
**Le CQP Animateur Péri-scolaire** (Certificat de Qualification Professionnelle) s'adresse à toute personne qui exerce ou souhaite exercer des fonctions d'animation en accueil de loisirs péri et extrascolaire. Il s'agit d'un titre professionnel reconnu par la branche animation de la convention collective de l'animation. La formation se déroule en centre et sur une structure d'alternance.

3 promotions ont été organisées depuis l'obtention de l'agrément en 2012.

**Le BPJEPS** (Brevet Professionnel de la Jeunesse, de l'Education Populaire et du Sport), formation de niveau IV, vise à former des animateurs capables d'exercer en autonomie une activité d'animation, en utilisant un ou des supports techniques dans les champs socioéducatif et socioculturel et dans la limite des cadres réglementaires.

LE&C Formation est habilité pour mener des formations BPJEPS " Loisirs Tous Publics " depuis 2010 et la cinquième promotion a démarré en mars 2015 et se poursuivra jusqu'en juin 2016.

**Le DEJEPS DPTR** (Développement de Projets, Territoires et Réseaux) : la première formation DEJEPS à ouvert le 12 octobre 2015 pour se terminer le 14 février 2017. L'habilitation a été portée par SGI Animation & Sports, de Castres qui a déjà une expérience de plusieurs années dans la menée de cette formation. Une demande d'habilitation pour 5 ans a été déposée par LE&C Formation. Cette habilitation sera portée par LE&C Formation en collaboration avec SGI.



### La formation continue

Une programmation de formation continue est proposée chaque année à l'ensemble des salariés du réseau ainsi qu'aux agents de collectivités locales.

Ce programme est établi au plus près des besoins des professionnels du réseau et adapté à leurs différents niveaux d'intervention (animateurs, directeurs : management, gestion...).

## La formation volontaire

**Le BAFA permet d'encadrer à titre non professionnel et de façon occasionnelle des enfants et des adolescents en centres de vacances et de loisirs, qui ont vocation à offrir des activités éducatives.**

Une des finalités de la formation est aussi d'aider les stagiaires à mieux identifier la place des jeunes de toute origine dans la société actuelle en les sensibilisant à l'idée qu'ils sont des individus et des acteurs sociaux à part entière et que la prise en compte de leurs caractéristiques physiques, affectives et sociales ainsi que de leurs besoins, leurs désirs et leurs intérêts est une des conditions essentielles de leur épanouissement personnel et de leur développement social.

Les sites retenus pour l'organisation de nos formations BAFA/BAFD tiennent compte, outre de la potentialité des espaces, de la garantie d'accès aux personnes à mobilité réduite et d'une facilité de déplacement en transport en commun.

Ainsi, nous avons organisé des sessions en Haute-Garonne, en Ariège, dans les Hautes-Pyrénées et dans le Tarn.

Suite au partenariat engagé avec la mairie de Saverdun treize jeunes Ariégeois, encadrés par deux



formatrices, ont participé à un stage BAFA (Brevet d'Aptitude aux Fonctions d'Animateur).

La Mairie de Frouzins et LE&C Formation ont bâti ensemble une formation BAFA complète (BAFA session de formation générale et BAFA approfondissement) adaptée aux attentes et besoins du territoire.

Un partenariat a également été créé avec la communauté de communes de Saint Gaudens.

D'autres formations encore se sont déroulées à Foix (09) en partenariat avec l'Auberge du Léo de FOIX, affiliée à notre réseau ; à Cazères (31) ; à Tarbes (65) et à Castres (81).

L'avantage d'un parcours complet est de permettre une cohérence de formation pour les stagiaires et une progression pédagogique adaptée.

**485** stagiaires

**26** sessions BAFA dont :

- 9 appro. sensibilisation de l'accueil de l'enfant en situation de handicap
- 1 qualif. Brevet Surveillant de Baignade.

**4** sessions BAFA



### Les formations BAFA en PACA

3 sessions de formation générale ont été organisés en 2015 en PACA (2 à Aix-en-Provence, 1 au Puy-Sainte-Réparate).

Au Puy Sainte Réparate, la formation BAFA a été organisée en lien avec le Service Enfance Sports Jeunesse de la commune, à destination des jeunes de la commune.

Le soutien financier de la commune du Puy Saint Réparate a permis de faciliter l'accessibilité pour tous à la formation.



**Olivier VENCK - Coordinateur en PACA - nous décrit la démarche :**

*Le service Jeunesse municipal de Puy Sainte Réparate a orienté vers LE&C, 9 jeunes par ailleurs déjà impliqués dans des projets associatifs. Cela a permis de créer localement un vivier d'animateurs pour le service enfance (ALSH).*

*Ce stage s'est déroulé dans l'enceinte de l'école, et l'équipe de formateurs a proposé une mise en situation «réelle» en accompagnant le groupe dans l'organisation d'un grand jeu à destination des enfants fréquentant l'ALSH pendant cette période.*

*La plupart des stagiaires ont ensuite poursuivi leur formation avec nous en effectuant leur stage pratique sur l'ALSH du Puy Sainte Réparate.*

*Pour deux des stagiaires, cela a même permis de les intégrer à l'équipe permanente et des accompagner progressivement vers une professionnalisation dans les métiers de l'animation.*

## La formation des formateurs

**La compétence des formateurs étant un élément fondamental de la qualité des formations, LE&C a construit un réseau de formateurs motivés et expérimentés.**

Ces formateurs ont en commun un sens de l'engagement et du volontariat. Leur expérience, leur niveau de connaissance, les valeurs qui sous-tendent leurs actions sont autant de critères pris en compte lors de leur recrutement.

Afin de garantir la qualité pédagogique mise en œuvre dans le cadre des formations, LE&C a formalisé un cursus de formation des formateurs composé d'une formation initiale et d'une formation continue.

**La formation initiale pour garantir un socle commun de connaissances**

La formation initiale de 2 jours permet au formateur de découvrir et de s'approprier le projet éducatif de LE&C Grand Sud, et de mesurer l'adéquation entre ses propres idées et les valeurs et principes défendus par LE&C Formation.

Celui-ci s'initie, au travers de méthodes actives et participatives, au projet de formation BAFA – BAFD, aux programmes, aux différents contenus. Des outils pédagogiques (fiches ressources, jeux, chants...), méthodologiques (définir une démarche d'accompagnement des stagiaires, les critères d'évaluation stagiaires...) ainsi qu'une connaissance des prérogatives et du champ d'intervention concernant l'accueil de mineurs sont apportés.

**La formation continue pour un enrichissement des connaissances de base**

Nos formateurs participent régulièrement aux espaces de rencontre, d'échange, de réflexion et conférences organisés au sein du réseau LE&C Grand Sud. L'objectif est de favoriser les rencontres entre professionnels.

D'autre part, au cours de rencontres thématiques, des thèmes de société sont abordés, des contenus pédagogiques sont développés, des méthodes d'évaluation élaborées.

Nous construisons les outils pédagogiques de nos formations ainsi que les méthodes. Notre réflexion porte également sur l'accompagnement d'enfants en situation de handicap, en vue de sensibiliser l'ensemble des stagiaires sur cette question.

Enfin, pour mieux appréhender de nouvelles techniques d'animation dans les sessions de formation, ces contenus sont enrichis par l'intervention de professionnels dans différents domaines (artistique, sportif, culturel...).

En 2015, 5 regroupements ont eu lieu dont un week-end et une journée en région PACA.

Au cours de ces regroupements, l'intervention de spécialistes ou professionnels dans différents domaines (artistique, sportif, jeux...) permettent aux formateurs de mieux appréhender les nouvelles techniques d'animation dans les sessions de formation.

Enfin, nous encourageons nos formateurs à s'inscrire aux sessions de formation continue proposées par LE&C Grand Sud à ses salariés dans le cadre du Plan de Formation Employeur.





### Les outils pédagogiques

Tous les outils pédagogiques utilisés en formation sont créés par les formateurs lors de regroupement de formateurs tout au long de l'année.

- Le livret d'accompagnement du nouveau formateur
- Le livret du stagiaire BAFA
- La clé USB du formateur BAFA
- Un livret d'évaluation
- Un outil pour traiter du contenu «vie quotidienne» en formation
- Un quizz réglementation englobant les points clés de la réglementation en ACCEM
- Les contenus concernant le handicap
- Les méthodes en formation
- Les caractéristiques de l'enfant et de l'adolescent

Etaient en cours d'élaboration courant 2015 :

- Le travail sur l'évaluation des stagiaires
- Les critères BAFA SFG et APPRO ont été revus

D'autres sont en projet :

- Les gestions de situation
- L'éducation populaire
- Le rôle de l'animateur
- L'importance du jeu chez l'enfant
- La place du jeu en formation

### Témoignages de formateurs



*" Les formations de formateurs permettent de mettre en place des outils communs, une certaine homogénéité sur les stages..."*

*donner une "couleur" qui nous est propre. On peut vraiment prendre le temps de la réflexion ensemble ". - Claire Rouquette, salariée de LE&C Grand Sud et formatrice BAFA.*

*" En tant que nouveau formateur, partager le vécu des autres formateurs et apprendre de leurs expériences est le plus intéressant, cela me permet de me projeter plus sereinement dans ce rôle. "*



Ludovic Delabesse, animateur dans une association - nouveau formateur BAFA à LE&C Formation.



*" Les formations de formateurs au sein de LE&C me permettent de me tenir au courant des derniers textes de lois, de la*

*législation, nous partageons nos expériences, nos réflexions portent sur les méthodes en formation. Nous travaillons ensemble dans la convivialité, dans la participation active de tous, avec des valeurs communes sur l'éducation populaire qui est bien vivante."*

Guillaume Castaing, responsable de structures, nouveau formateur à LE&C Formation.

## L'accompagnement à la VAE

La VAE sert à " transformer " son expérience professionnelle en diplôme ; plus exactement à faire certifier, par une autorité compétente, que certaines connaissances et compétences acquises durant sa vie professionnelle ou extra-professionnelle permettent d'obtenir un diplôme ou tout autre qualification inscrite au RNCP (Répertoire national des certifications professionnelles). Elle permet de faire valoir le diplôme obtenu auprès de son environnement ou envoie d'accéder à un cursus de formation, sans justifier du niveau d'études normalement requis. En 2015, LE&C Formation à accompagné 7 candidats sur une durée moyenne de 12 mois pour une VAE vue de préparer les diplômes BPJEPS et DEJEPS.

Anne VINCENT - Accompagnatrice VAE nous relate le déroulement d'un suivi :

Ça commence par un petit CV, une page, quelquefois à peine, où s'aligne quelques dates, 2 ou 3 informations (une ville, un employeur, une bribe de compétence) qui résumant une tranche de vie professionnelle.

Lors du premier entretien, le candidat présente timidement son parcours. J'interroge, je note, j'interromps : "c'était où ? Quand, combien de temps ? Avec qui ? " Je fais préciser : le candidat fouille dans ses souvenirs, évoque une anecdote, prend de l'assurance. On regarde ensemble où ranger ces fragments d'expérience, dans le guide rédaction VAE, combien de fiches distinctes présenter...

Fin de l'entretien : j'ai noté, 2 ou 3 pages, numéroté, classé, des mots-clés, des expressions, des bouts de situation, qu'il va falloir organiser, par fiche, par domaine, en fonction des pratiques, des compétences à démontrer. " En fait, j'ai fait tout ça ? " : le candidat prend conscience de la diversité et du volume de ses expériences.

C'est aussi le début du chantier (d'écriture) pour lui : il va falloir écrire, trouver du temps pour rédiger ces fiches qui en disent déjà beaucoup sur ce parcours professionnel. 15 jours à 3 semaines pour mettre en forme ce qui servira de " réservoir " d'où extraire une première situation à décrire.

Verbaliser ce qu'on fait, comment on le fait, pourquoi. Analyser sa pratique à partir d'un exemple précis. C'est la 2ème grande étape de l'accompagnement : les entretiens d'explicitation.

Le candidat choisit une situation, un évènement où on le voit agir, penser, ajuster, se tromper, réfléchir. Je lui demande d'en préciser le contexte : Qui ? Quoi, Où ? Quand ? Comment ? C'est le décor de sa description qui va permettre au lecteur (les membres du jury) d'observer et de comprendre ce qui se joue, tout en vérifiant qu'il maîtrise le vocabulaire et l'environnement de ses actions.

Le candidat répond, précise, s'étonne souvent : "ha bon, il faut que je dise ça aussi ? ". je continue à noter (même s'il le fait aussi par moment) pour privilégier la verbalisation : à la fin de l'entretien, ces notes serviront de trame pour rédiger une première ébauche.

Nous entrons dans le déroulement de l'action : le candidat est dans son récit, il utilise l'imparfait, le passé composé. Je le ramène au présent, et l'interpelle pour qu'il passe de ce " nous " d'équipe au " je " : que fait-il ? Comment ? Je l'accompagne dans l'observation de sa propre action, j'insiste pour avoir des détails, savoir comment il procède là, dans cette situation précise. C'est sa

manière de faire qui m'intéresse, et ce qu'il en pense ou perçoit après coup. " Je fais comme tout le monde " ne me dit rien de ce qui lui est singulier. Il précise, explique, argumente. Et soudain, il comprend : " ça ? Mais je le fais, oui, souvent... ". Alors il faut le dire, l'écrire, le décrire !

Fin de l'entretien : le candidat repart avec ses et mes notes. Il met en forme, m'envoie, je commente, je questionne. Il réécrit... jusqu'à aller au bout de cette première description. Il en faudra 6, différentes et complémentaires pour aller au bout du dossier. Entre-temps, des heures, des mois des relectures, des mails, des entretiens, jusqu'à la prise de conscience : " C'est ça qu'il faut que je dise. Ça aussi je sais le faire et le décrire. J'y ai repensé et maintenant, je fais différemment ". C'est à ce moment que l'accompagnement cesse : le candidat est autonome, il peut finir seul.

"Jamais je ne lis son dossier complet. C'est à lui d'en assumer la mise en forme et d'en revendiquer la responsabilité. S'il ne s'est pas laissé détourner en chemin par la réalité du quotidien (le travail, la vie familiale), il a désormais conscience des compétences développées dans son, ses expériences. Il repart transformé, plus sûr de lui, et plus épanoui."



## LA VIE ASSOCIATIVE

Le réseau associatif LE&C Grand Sud est composé de fédérations et d'associations dont l'objet concourt à des fins d'éducation populaire. Chacune d'entre elles oeuvrent au quotidien dans les champs des politiques éducatives, de la formation, des loisirs, de la culture...

Afin de soutenir et d'accompagner les bénévoles dans leurs démarches, et de favoriser le développement de l'emploi dans le secteur associatif, LE&C Grand Sud propose aux associations de son réseau la mise à disposition des compétences en gestion et en encadrement administratif qui leur font parfois défaut.

Les responsables associatifs conservent leur autonomie décisionnelle sur leur politique et leurs orientations et peuvent ainsi consacrer toute leur énergie au développement de leurs projets.

Une charte du réseau associatif LE&C Grand Sud établit un socle de valeurs communes à l'ensemble de ses associations. Elle est fondée sur des valeurs respectueuses de l'identité et des objectifs de chaque partenaire.

Elle définit les objectifs du partenariat entre tête de réseau et associations affiliées et les modalités de sa mise en oeuvre et elle rappelle leurs engagements respectifs.

### Quelques projets menés en 2015 par les associations du réseau

**En Ariège, l'association Eclats de Lire a organisé en 2015 un projet «Avoir 20 ans en 1915» sur le thème de la guerre de 14/18.**



L'association a mis en scène des extraits d'un journal rédigé par la mère d'une lectrice pendant la guerre, telle qu'elle l'a vécue, pendant 3 ans d'occupation allemande dans l'Aisne (Picardie) à Originy Sainte Benoîte.

Il en résulte un spectacle de lectures animées, sensible, réaliste et plein d'espoir. Six lectrices tournent les pages de ce journal avec beaucoup de sensibilité tout en égrenant le récit de poèmes de l'époque tandis que la chanteuse interprète des chansons bien connues de cette période.

**L'association Résistance Mémoire et Fraternité (RMF) a organisé à Prayols (09) les 7ème rencontres prayolaises.**

Depuis plusieurs années, l'Association Prayols RMF collecte la mémoire des guérilleros.

Les contacts établis avec d'anciens guérilleros, les associations qui en France et en Espagne perpétuent cette mémoire, enrichissent les actions de l'Association.



L'art, l'histoire, la musique, le cinéma, la littérature sont mobilisés pour l'intérêt et l'émotion qu'ils suscitent auprès des générations d'aujourd'hui confrontées aux conflits et aux défis de la planète.



Cela se concrétise par une biennale dénommée "Rencontres Prayolaises" dont l'association "Prayols RMF" est la cheville ouvrière en relation avec la municipalité. Il s'agit d'une manifestation qui s'étend sur une semaine. Elle prévoit l'accueil des scolaires dans une démarche de découverte de l'histoire locale mais aussi un public beaucoup plus large.

**La Maison Pour Tous située à Cazères (31) est constituée de plus de 250 adhérents auxquels elle propose de nombreuses activités culturelles et de loisirs : ateliers sportifs, bien-être, langues vivantes, peinture, informatique,...**



Au-delà de la consommation d'activités, l'association souhaite favoriser le vivre-ensemble et la citoyenneté. Dans sa vocation de créer du lien social, l'association a ouvert en 2015 une série de 3 ateliers cuisine parent-enfant animés par un coach familial.

Un bon moment à partager pour des échanges autour des émotions de l'enfant et dans un climat ludique et gourmand. Qu'est qu'une émotion ? Comment la ressent-on ? À quoi sert-elle ? Comment créer des liens avec les autres ? Comment stimuler sa créativité et le plaisir de faire ? C'est ce que les enfants ont découvert en s'amusant et en cuisinant.

Par ailleurs, tous les mardis après-midi, des ateliers " récup'textile " se sont tenus à la Maison pour Tous à Cazères, animés par des bénévoles de l'association. Des stages ponctuels sur une journée ont été organisés, autour de la création artistique (mosaïque, collages...) et de la fabrication d'outils favorisant l'autonomie (cuisson économe, jardin).

Des ateliers de réparation sont en projet pour apprendre à prolonger la vie des objets (textile, meubles, électroménager...).

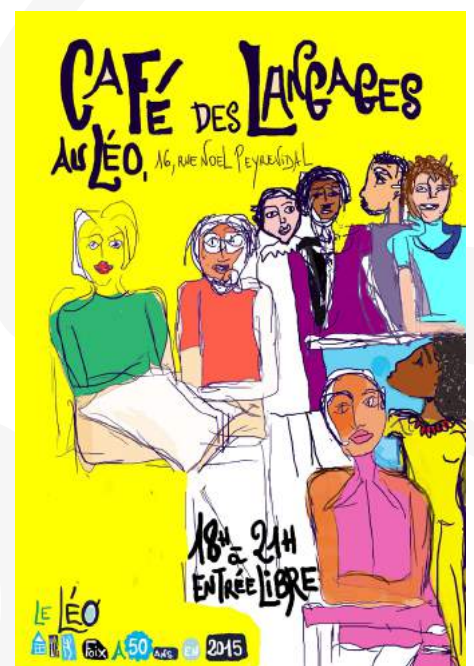
**L'Auberge Le Léo, à Foix propose un hébergement qui accueille des groupes, des familles, des individuels. C'est aussi un lieu d'accueil convivial où chacun trouve sa place pour des vacances, des stages, des formations, des activités de loisirs.**

Le Léo accueille dans ses locaux une trentaine d'associations fuxéennes qui permettent aux habitants de Foix des activités culturelles, sportives, de détente.

En 2015, un café des langages a vu le jour. L'idée est de rassembler des personnes en un même lieu et communiquer en huit langages différents.

Dans une ambiance conviviale, ces «cafés polyglottes» permettent à des personnes de tous âges et de tous horizons de pratiquer, de s'améliorer ou simplement de découvrir. Les ateliers sont ouverts à tous et l'entrée est libre. Le but est de partager mais aussi de s'ouvrir à d'autres cultures, de s'intéresser à d'autres langages.

L'occasion de pratiquer le chinois, le japonais, l'occitan, le catalan, l'anglais, le russe, l'espagnol ou encore l'espéranto.



## L'EXPERTISE TRANSVERSALE

Le repérage des compétences internes et la mise en réseau de nos dispositifs permet de proposer, en fonction des situations rencontrées, des interventions ponctuelles auprès des équipes ou sur un groupe de travail (PEDT ou concertation avec les familles par exemple) avec des personnels diplômés dans le champ social, éducatif, de la santé, culturel (infirmière puéricultrice, éducateur spécialisé, éducateur sportif, professeur de musique, etc.).

### Les réunions de Directeurs

La fonction de directeur implique l'exercice de responsabilités qui demandent des connaissances et des compétences particulières. Une formation permanente se révèle donc indispensable. Le programme de formation continue permet d'accompagner les directeurs dans l'amélioration de leurs pratiques professionnelles. Il est complété, à l'occasion des rencontres de directeurs de structures, par des moments de réflexion spécifiques en lien avec l'actualité du métier. Ces réflexions sont alimentées par l'intervention de personnes référentes dans la question abordée.

En 2015, les sujets suivants ont été abordés :

- L'enfant dans la famille contemporaine.
- Le rôle de notre mouvement dans la défense des valeurs de la République et du vivre-ensemble
- Présentation du module RH (gestion dématérialisée des candidatures) du nouveau site Internet de LE&C Grand Sud

### Le partage des compétences internes



Le repérage des compétences et la mise en réseau de nos dispositifs permet également de proposer, en fonction des problématiques rencontrées, des interventions ponctuelles auprès des équipes ou sur un groupe de travail (PEDT ou concertation avec les familles par exemple) avec des personnels diplômés dans le champ social, éducatif, de la santé, culturel (infirmière puéricultrice, éducateur spécialisé, éducateur sportif, professeur de musique, etc.).

En outre, la mise en lien des différentes équipes sur un territoire élargi permet de conforter chacune des équipes dans ses missions, de favoriser la solidarité entre professionnels et de partager des problématiques pour mieux y remédier.



## PEdT et Groupe d'Appui Départemental

Le Groupement d'Appui Départemental (GAD) a pour objet l'accompagnement des collectivités territoriales dans la mise en œuvre de la réforme des rythmes scolaires, la coordination du travail des acteurs, l'élaboration, le suivi et l'évaluation des Projets Educatifs De Territoire (PEDT).

Le GAD est piloté par le Préfet de département (DDCS/DDCSPP) et la direction des services départementaux de l'Education Nationale (DSDEN).

Ce groupe réunit les acteurs éducatifs identifiés sur le département. En Haute Garonne, le GAD réunit deux à trois fois par an la CAF, les techniciens de la DDCS, les représentants des fédérations d'Education Populaire, des Fédérations de Parents d'élèves, représentant des collectivités (élus / associations de maire...), Président coopératives scolaires... et de manière générale les associations dont l'expertise est reconnue dans la mise en œuvre de projets éducatifs.

La présence de LE&C Grand Sud dans cette instance est essentielle et légitime. Elle a permis, au cours de l'année 2015, de relayer auprès des collectivités partenaires les informations, les échéances et les attendus de l'état pour la mise en place des PEDT.

LE&C Grand Sud, par son expertise dans le champ éducatif des 0-17 ans, par la gestion déléguée de 9 coordinations PEDT, par son implantation sur plus de 220 collectivités en Haute-Garonne, est clairement identifiée par l'ensemble des partenaires comme un acteur incontournable.



Les rencontres proposées dans le cadre du GAD ont été organisées en plusieurs temps :

- **De mars à juin 2015 :** Accompagnement des collectivités à l'élaboration des PEDT (5 réunions d'informations sur le département, diffusion d'outils pour faciliter les démarches des élus et des acteurs).

LE&C Grand Sud a largement contribué à cette dynamique et ce travail, dont le délai de réalisation était très court, en invitant les élus de toutes les collectivités partenaires à une réunion le 8 avril. (cf page 63 - chapitre " les faits marquants ").

### Le PEDT en Haute Garonne

- Diversité des actions périscolaires
- Diversité des publics visés
- Une quarantaine de PEDT validés en un an
- Pilotage des dispositifs variés...

- **Deuxième semestre 2015 :**

De nombreux PEdT ont été validés. LE&C Grand Sud a apporté son aide, avec les Agents de Développement de Territoire et les responsables locaux (coordinateurs PEdT, coordinateurs enfance-Jeunesse), à l'animation de réunions de concertation et à l'écriture des PEdT par LE&C Grand Sud.

- **Projections 2016 :**

Un premier point d'étape sur la Haute-Garonne avec un bilan chiffré et analytique des PEdT (nombre, typologie, développement de services périscolaires....) permet de constater que toutes les collectivités du département sauf une ont déposé et validé un PEdT avant fin 2015.

Le GAD a pour vocation de suivre la démarche entamée dans le cadre des PEdT pour maintenir une dynamique d'éducation partagée et de développement des partenariats.

Notre implication dans ce groupe correspond et fait écho à nos engagements auprès des collectivités dans un objectif de cohérence éducative et de complémentarité dans les compétences et les métiers.



## Le GAD en Ariège ( Groupe d'Appui Départemental PEdT)

En Ariège, le GAD se réunit 3 à 4 fois par an. Il est composé de l'inspecteur d'académie, le Directeur départemental de la Cohésion Sociale et de la Protection des Populations, le Président du Conseil Départemental, le Directeur de la Caisse d'Allocations Familiales, le Directeur de la Mutualité Sociale Agricole, la mission interinstitutionnelle " Territoires Educatifs ", les représentants des coordonnateurs des politiques éducatives locales, les secrétaires départementaux SE-UNSA et SNUipp-FSU ; la Présidente départementale de la fédération des parents d'élèves (FCPE) et les représentants des associations et fédérations d'éducation populaire. En 2015, LE&C Grand Sud représentait les Fédérations d'éducation populaire de l'Ariège sur cette instance.

Le GAD est chargé de suivre en priorité les territoires signataires pour une durée d'un an. Certains membres sont allés à la rencontre des Comités de Pilotage locaux afin de leur proposer un accompagnement spécifique, en fonction de leurs attentes et des difficultés qu'ils ont pu rencontrer lors de l'écriture de leur PEDT.

### Le GAD travaille également autour de 2 axes :

**Volet évaluation :** création d'un outil d'aide à l'évaluation à destination des territoires.

Cet outil a pour premier objectif d'aider les territoires à mesurer la progression de leur projet, en termes de gouvernance, d'articulation des temps scolaire et périscolaire, de formation, d'encadrement...

Il doit aussi permettre d'établir un 1er bilan départemental des atouts et difficultés rencontrés par les territoires dans l'animation de ces PEDT.

**Volet formation :** à travers les différents travaux réalisés sur le département (notamment au travers du bilan du schéma départemental pour des Politiques Educatives concertées et la mise en place du schéma départemental de services aux familles), il apparaît comme prioritaire de pouvoir proposer aux acteurs éducatifs locaux une offre de formation continue et/ou professionnalisante coordonnée à l'échelle du département.



### Témoignage d'Agnès FASAN Déléguée départementale de LE&C en Ariège

#### Depuis septembre 2015 :

*135 communes disposant d'une école ont déposé un PEdT auprès des institutions départementales.*

*Ont été signés :*

- 14 PEdT intercommunaux
- 44 PEdT communaux

*Ce taux d'élaboration est trois fois plus élevé pour l'Ariège que la moyenne nationale. Ceci est sans doute un indicateur de la dynamique des territoires, et reflète surtout l'existence préalable de l'aménagement du temps périscolaire puisque 80% de l'Ariège disposaient déjà d'ALAE largement soutenus notamment par la Caisse d'Allocations Familiales.*



# LES FAITS MARQUANTS



## ANIMONS NOS DIFFERENCES

L'année 2015 a démarré par des évènements qui nous ont profondément marqués. L'attentat visant les membres de Charlie Hebdo et celui de Paris condamnant des innocents à une mort brutale, alors qu'un exode sans précédent depuis la dernière guerre mondiale jetait sur nos frontières européennes une population fuyant les conflits du Moyen Orient, posent le problème de la violence extrême dans le rejet de l'autre et de l'ignorance, source de confusions et d'intolérance.

Ces événements sont les signes des crises et interrogations profondes qui traversent nos sociétés et nous ont rappelé l'urgence de s'interroger sur les enjeux auxquels notre démocratie est confrontée et la place que nous avons mission d'occuper en tant qu'acteurs de l'éducation populaire, car seuls les actes, inscrits dans le temps peuvent véritablement contribuer à changer les choses.

LE&C Grand Sud appelle tout un chacun à se mobiliser pour combattre à toute heure, en tous lieux, obscurantisme, dogmatisme et intolérance sous toutes leurs formes... mais aussi les amalgames et les dérives qui ne manquent pas de s'exprimer. Ce combat, il faut le mener avec nos armes que sont la justice, l'éducation et justement... la liberté d'expression.

Nous qui avons la charge de l'éducation des enfants et des jeunes, devons porter avec force ces valeurs de tolérance. C'est le sens de notre engagement au quotidien et notamment de la manifestation que nous avons organisée le 27 juin 2015.

Le projet «Animons nos différences» est un projet à l'échelon du réseau En un même lieu, au même moment, les acteurs du réseau (bénévoles, salariés, associations, enfants, jeunes et leurs familles...), se sont réunis.

Notre volonté était de mobiliser et de fédérer l'ensemble des acteurs autour des problématiques liées à la discrimination.

Les structures participantes avaient préparé avec leur groupe d'enfants et/ou de jeunes, un projet à restituer le jour « J », autour d'une discipline de leur choix, sur un thème en lien avec la diversité.



Ce projet de leur structure a été le prétexte à travailler tout au long de l'année sur les questions de diversité et de lutte contre les discriminations avec les enfants et les jeunes, dans le but d'inscrire un changement durable des mentalités, de travailler sur les représentations, les stéréotypes et les préjugés qui sont autant de préalables à la stigmatisation et à la banalisation des situations discriminantes.

Afin de toucher le plus large public possible, la journée était ouverte à tous et comportait plusieurs phases dans son



déroulement : des pôles d'information, des rencontres et des débats, des projections de vidéos, des expositions, des lectures, des spectacles, des interventions d'associations

partenaires : les Citoyens du Ciel, Contact Haute-Garonne, Autisme 31, Eclats de Lire.. ont ponctué la journée.



## LES 10 ANS DE LE&C

**Le 27 mai 2015, l'ensemble du réseau LE&C s'est réuni pour fêter les 10 ans de l'association.**

L'occasion d'une rétrospective et de rendre compte du fruit de l'engagement et des efforts de tout un réseau qui ont permis un développement constant de l'association tout en préservant les valeurs qui animent ses membres.

Cet anniversaire, nous l'avons célébré au siège de l'association, en présence de nos partenaires (représentants des collectivités partenaires et partenaires institutionnels), des administrateurs de notre réseau, de ses salariés, de ses associations affiliées, tous rassemblés autour d'un évènement festif.

Cela a été bien-sûr l'occasion de revenir sur ces années riches en évènements, mais surtout en rencontres, en échanges et en partages.

Pour l'occasion, les jeunes du Point Accueil Jeunes de Fontenilles (31) avaient réalisé une oeuvre exprimant leur représentation de LE&C avec un seul mot d'ordre : laisser libre court à sa créativité et son imagination. Ils étaient présents ce jour-là pour présenter à l'assemblée leur oeuvre magnifique réalisée sous la direction de l'association «le mouvement graphique», association qui organise des ateliers d'organisation et de conduite de projets graffiti.

Nous avons également découvert l'oeuvre d'une artiste sollicitée pour symboliser cet anniversaire par la réalisation d'un objet représentation de l'association.



## RECEPTION DES ELUS SUR LE PEDT

Le 8 avril 2015, une quarantaine de personnes, élus et techniciens de collectivités locales, coordonnateurs de PEdT, se sont retrouvées au siège de LE&C Grand Sud pour discuter ensemble des questions liées à la mise en oeuvre des Projets Educatifs de Territoire.

En amont, les équipes de LE&C Grand Sud avaient déjà tenu 5 réunions d'information sur différents territoires de la Haute-Garonne afin d'accompagner au mieux les collectivités locales qui en avaient exprimé le besoin.

Cependant, devant les difficultés exprimées par certains élus et techniciens en charge de ce dossier dans leur collectivité, il nous a semblé nécessaire d'organiser une rencontre informelle dans l'objectif de favoriser un partage d'expériences et de permettre à chaque participant d'évoquer ses difficultés...

Après un rappel des enjeux du dispositif, les Agents de Développement Territoriaux et les coordonnateurs locaux déjà engagés dans le processus ont témoigné de leur propre expérience. Leurs propos relayés par les élus présents étant parvenus à la signature du PEdT de leur collectivité a permis de clarifier pas mal de points incompris et d'évoquer des pistes d'actions .

Pour clôturer la rencontre, une clé USB a été remise aux participants, contenant de nombreux outils ayant vocation à faciliter les démarches des élus et des acteurs.



## UN NOUVEAU SITE INTERNET

En octobre 2015, le nouveau site internet du réseau LE&C Grand Sud a été mis en ligne, se substituant au site au site qui a accompagné, à partir de 2008, la naissance du réseau et qui, s'il nous a rendu de fiers et loyaux services, ne correspondait plus à nos besoins.



La conception du site est passée par plusieurs phases : l'analyse du besoin, l'élaboration du cahier des charges, l'élaboration des contenus, et enfin la formation des collaborateurs, utilisateurs de l'outil. Des groupes de travail associant salariés du siège et du terrain, et administrateurs, ont été créés pour travailler à ces différents niveaux de manière à prendre en compte les besoins de tous les échelons de l'organisation.

Le nouveau site, au graphisme résolument plus dynamique, se voulait plus clair et plus accessible, de manière à ce qu'en un clic, l'internaute peut accéder aux thématiques qui l'intéressent.

### Au service des particuliers

Le site s'adresse aux familles qui souhaitent s'informer sur l'association et son projet, qui recherchent une structure d'accueil près de chez elles ou qui veulent s'informer sur la vie du centre. Il apporte également des informations aux parents qui recherchent un séjour de vacances

pour leur enfant et aux personnes qui veulent se former aux métiers de l'animation. Il permet enfin aux personnes en recherche d'emploi de s'abonner à nos offres de postes et de créer leur espace personnel en vue d'effectuer une recherche de poste ou de déposer une candidature spontanée.

### Au service des collectivités

Les élus et partenaires, intéressés par notre organisation, peuvent y découvrir notre projet, nos secteurs d'activité et nos engagements. L'action éducative de la collectivité sur son territoire est mise en valeur à travers la présentation des activités sur le mini-site de la structure d'accueil.

### Au service des associations

Un espace réservé à la vie associative décline notre projet associatif et propose aux bénévoles associatifs un panel de services et l'accès à une boîte à outils créée de manière à faciliter la gestion de leur association. D'autre part, chaque association

affiliée dispose également d'un espace mini-site qui lui permet de présenter ses activités et son projet.

### Pour les professionnels du réseau

La grande nouveauté de ce nouvel outil réside dans l'espace collaborateur à l'usage exclusif des salariés du réseau. Il leur permet à la fois de consulter les actualités R.H. mais aussi et surtout d'accéder à une CV thèque enrichie par les candidatures spontanées déposées par les internautes. Cette CV thèque nous permet de publier nos offres d'emploi, ce qui facilite énormément les recrutements de personnel à tous niveaux de qualification. Nous répondrons ainsi beaucoup plus efficacement à la préoccupation récurrente de pourvoir des postes vacants.

Ce site est donc un véritable outil de communication qui irrigue l'ensemble de nos activités, mobilise l'ensemble de nos personnels et touche l'ensemble de nos usagers.



Loisirs Education & Citoyenn  t  

Grand Sud

### Si  ge interr  gional

7, rue Paul Mespl  

31100 TOULOUSE

T  l. : 05 62 87 43 43

T  l  copie : 05 62 87 43 44

[www.lecgs.org](http://www.lecgs.org)

[contact@loisireduc.org](mailto:contact@loisireduc.org)



Si  ge de LE&C Grand Sud

■ Toulouse

■ Aix en  
Provence

Antenne Sud Est

### Antenne Sud-Est

Les bureaux de l'Arche

5, rue des Allumettes

13090 AIX EN PROVENCE

T  l. : 04 42 16 03 21

[contact@loisireduc.org](mailto:contact@loisireduc.org)