

PROJET PÉDAGOGIQUE



Loisirs Education & Citoyenneté

Grand Sud



ALAE de Ferrières

06.50.81.34.11

alae-ferrieres@lecgs.org

*FAVORISER UN CLIMAT
DE BIENVEILLANCE
PARTAGÉE*

MAIRIE DE



FERRIÈRES



2024/2025

Sommaire

I. L'historique.....	3
II. L'association Loisirs Education et Citoyenneté Grand Sud (LE&C GS) ..	3
III. L'ALAE	4
a) L'organigramme	5
b) Les espaces de l'ALAE	5
c) Les horaires	6
d) Les différents temps d'accueil et leur fonctionnement :	6
IV. Constats.....	9
V. Objectifs pédagogiques	11
VI. Les projets d'activités 2021/2022	15
VII. Critères d'Evaluation	17

ANNEXES

I. L'historique

L'Accueil de Loisirs Associé à l'Ecole (ALAE) a été créé à la rentrée scolaire de 2009. Avant, il existait une garderie qui était gérée par une association de parents d'élèves.

Le Syndicat Intercommunal à Vocation Educative (S.I.V.E) de FERRIERES-PRAYOLS qui avait pour mission la gestion de l'école à ce moment là, a alors fait le choix d'installer une structure éducative pour améliorer la qualité d'encadrement, tout en proposant des activités adaptées aux rythmes et aux besoins des enfants. Au 1^{er} janvier 2023, c'est la mairie de Ferrières sur Ariège qui a repris la compétence.

Depuis 2009, c'est l'association Loisirs Education et Citoyenneté Grand Sud (LE&C Grand Sud) qui est en charge de l'organisation et de la gestion de l'ALAE.

La mise en place d'un ALAE a permis la réalisation de plusieurs projets :

2009-2015

- Projets d'aménagement de l'école : jeux dans les cours, cloison dans le WC des maternelles, fresque murale...
- Création d'un comité de pilotage sur la réforme des rythmes scolaires.
- Voyage à Londres (Projet d'enfants)

2015-2021

Les enfants citoyens : élection des représentants des enfants (en commun avec l'école), conseil d'ALAE, enfants acteurs de leurs loisirs.

2022-à nos jours

Projets axés principalement sur le vivre ensemble.

II. L'association Loisirs Education et Citoyenneté Grand Sud (LE&C GS)

L'association qui a la gestion des temps de l'ALAE est Loisirs Education & Citoyenneté Grand-Sud dont le siège est situé 7 rue Paul MESPLE à TOULOUSE.

« LE&C Grand Sud est un mouvement d'Education Populaire qui s'inscrit résolument dans le champ de l'Economie Sociale et Solidaire et aspire à faire vivre en actes, les valeurs de l'idéal républicain. » (Rapport d'activité 2023)

4 valeurs fondamentales



Des engagements forts :



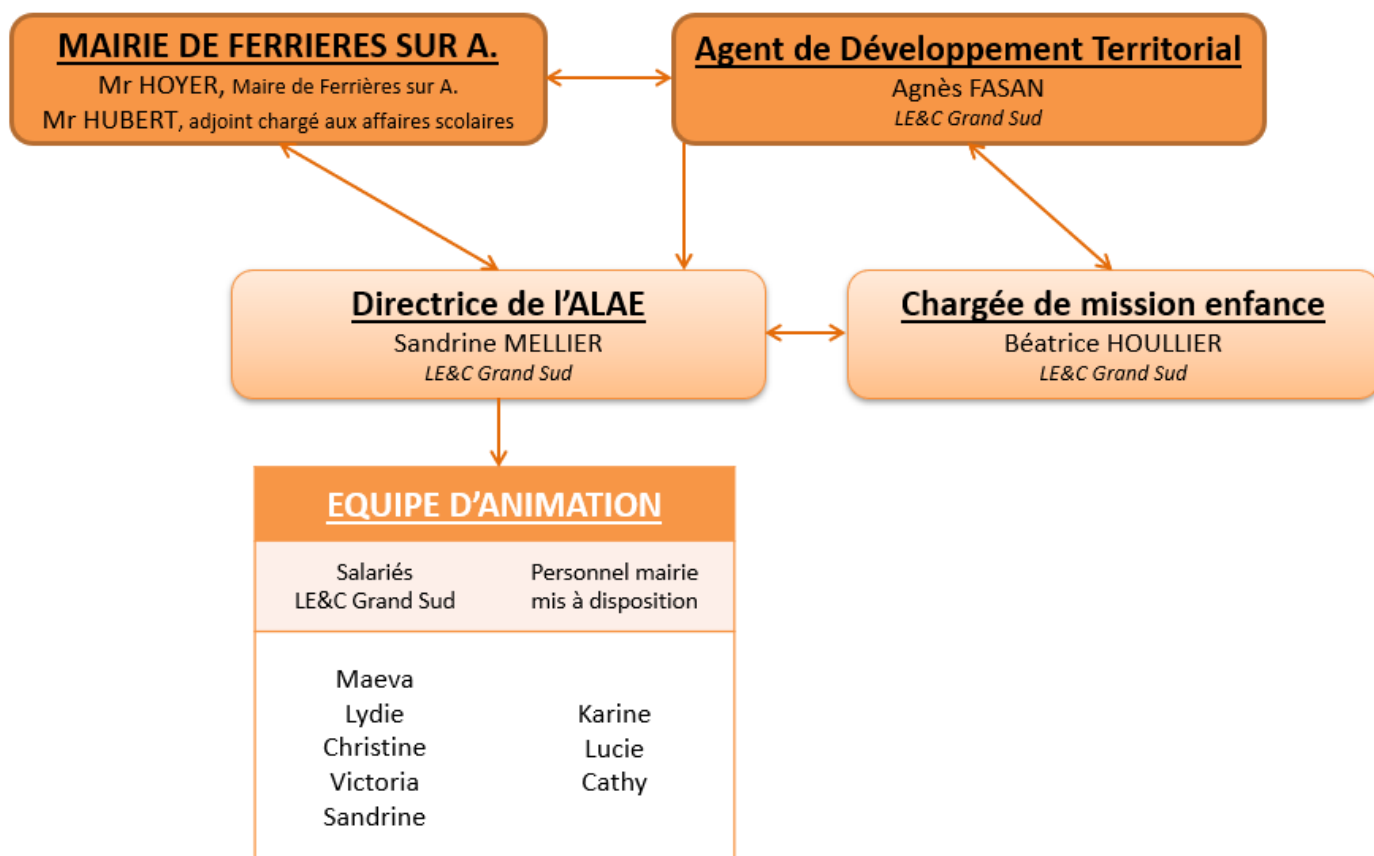
Implantée sur les régions du Grand Sud, elle œuvre au quotidien dans les champs des politiques éducatives, de formation, de loisirs et de la culture.



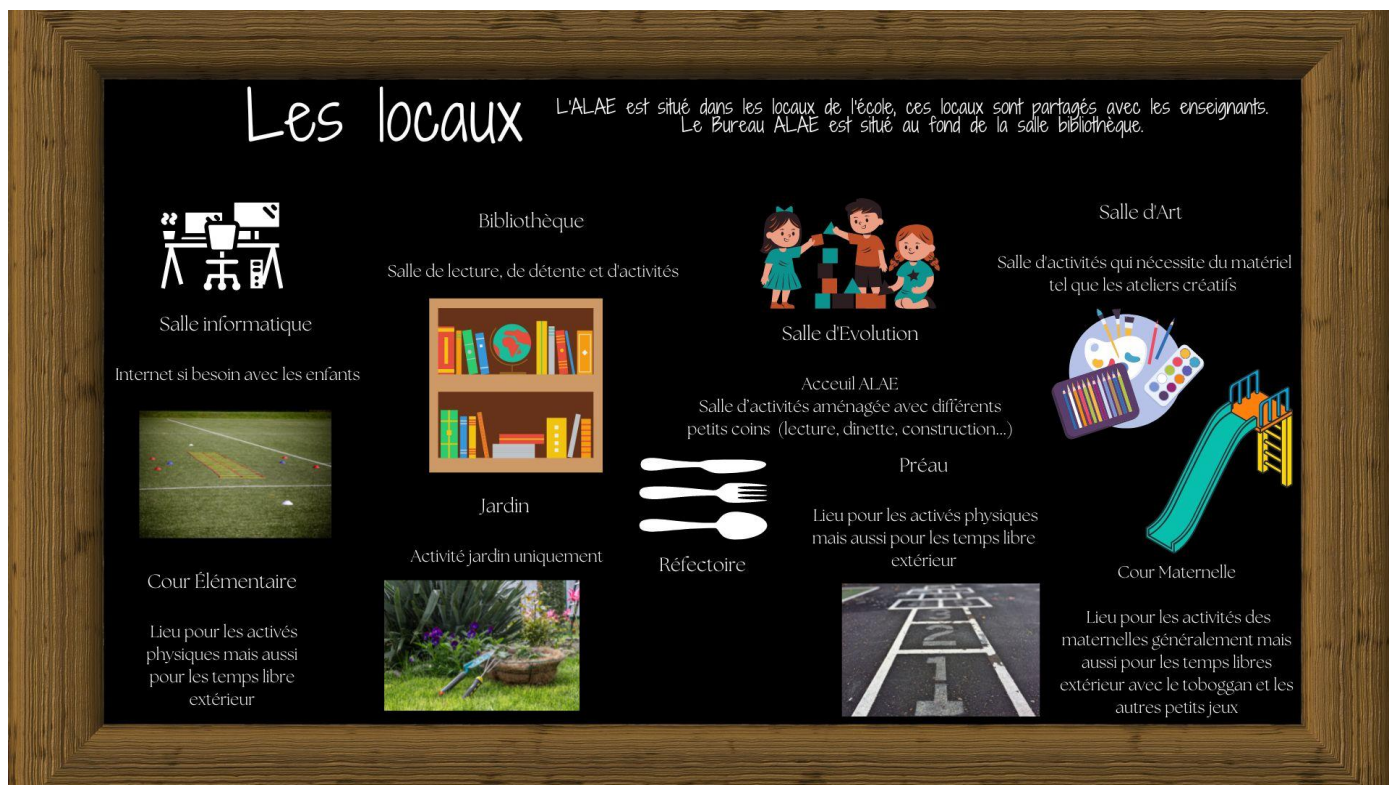
L'agent de développement territorial chargé du lien en Ariège est : Agnès FASAN.

III. L'ALAE

a) L'organigramme



b) Les espaces de l'ALAE



c) Les horaires

L'organisation de l'ALAE connaît quelques changements cette année puisque nous passons à une semaine d'école de 4 jours.

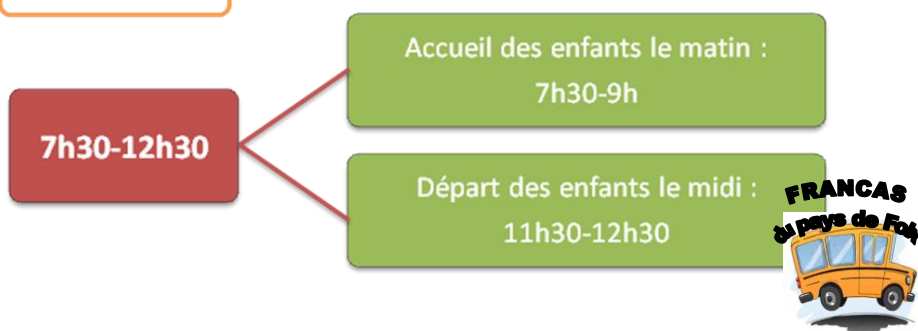
De ce fait, il n'y aura plus de NAP et un accueil sera ouvert le mercredi matin pour accueillir les enfants.

Les différents temps ALAE seront les suivants :

Lundi, mardi, jeudi et vendredi



Mercredi



d) Les différents temps d'accueil et leur fonctionnement :

L'accueil du matin : Accueillir les enfants dans un climat serein et permettre à chacun de s'éveiller à son rythme.

7h30-8h30 - Accueil par deux animateurs-trices pour 25 enfants environ.

Moyens : Musique douce ou contes en fond sonore

Aménagement de la salle en plusieurs espaces spécifiques facilement identifiables par les enfants : coin dessins, coin lecture, coin dinette, coin jeux de construction...

Ouverture du petit portillon à partir de 7h30.

L'arrivée des enfants est échelonnée.

L'accueil se fait dans la salle d'évolution.

L'animateur-trice référent-e à l'accueil note sur la feuille d'émargement les enfants présents et leur heure d'arrivée. Il/elle répond aux téléphones (ALAE et école), prend les messages et informations

des familles et les note sur les cahiers de communication. Il/elle aide son/sa collègue dans la gestion du groupe lorsqu'il/elle est disponible.

L'animateur-trice référent-e avec les enfants est disponible pour ces derniers et est garant-e du respect du cadre et de la sécurité des enfants. Si la météo le permet, il/elle accompagne les enfants qui le souhaitent dans la cours côté maternelle à partir de 7h45 environ.

Les enfants ont la possibilité de faire des jeux seuls ou en petits groupes, d'avoir des discussions calmes, d'écouter un peu de musique ou une histoire.

A 8 h10, tous les enfants se regroupent dans la salle pour ranger (jeux, chaises et tables) puis font une petite activité calme proposée par l'animateur-trice référent-e des enfants.

A 8h20, les enfants sont amenés dans leur classe respectives par les animateurs-trices afin de faciliter la transition école/ALAE : relais jusqu'à 8h30 avec les enseignants-tes.

La pause méridienne : Permettre aux enfants de manger dans un climat convivial et proposer des activités variées pour tous.

12h-14h - Accueil par six animateurs-trices pour 80 enfants environ.

Moyens : Un service décalé a été mis en place depuis le lundi 4 décembre 2017 afin de réduire le bruit dans la cantine

Durant le repas, les animateurs-trices mangent à table avec les enfants, de façon à les encourager à ce qu'ils goûtent à tous les plats proposés, que certains enfants ne partent pas de table le « ventre vide », que les discussions ne débordent pas.

C'est un moment de partage et d'échange avec les enfants dans la convivialité.

La présence des animateurs-trices à table est pour cela essentielle.

A 12h :

Les enfants sont récupérés par un-e animateur-trice référent-e dans chaque classe.

Les étiquettes des enfants sont préparées en amont sur le tableau situé à l'entrée de la cantine puis scannées durant la pause méridienne.

Les animateurs-trices font l'appel en classe et note les absents sur la fiche puis veillent à ce que les enfants prennent leur blouson ou leur casquette (selon le temps) en sortant de classe.

Les maternelles : 1^{er} service

Deux animateurs-trices vont chercher les 3/5 ans et les amènent dans les sanitaires de la maternelle pour un passage aux toilettes et le lavage des mains.

Tout le groupe se dirige ensuite vers le réfectoire et s'installe pour manger aux tables rondes (mobilier adapté à leur taille).

Ils sont seuls dans le réfectoire jusqu'à 12h30 environ : c'est à dire jusqu'au moment où ils finissent leur plat principal ou commencent leur dessert.

La présence à table de l'animateur-trice est aussi importante, voir plus, certains enfants étant moins autonomes, vu leur âge (viande à couper, eau à servir...). Les animateurs-trices veilleront à les accompagner dans leur apprentissage de l'autonomie durant l'année.

Après le repas, les enfants allant à la sieste sortent en premier et sont amenés aux sanitaires des maternelles pour un passage aux WC puis un lavage des mains. Ils vont ensuite au dortoir avec un-e animateur-trice. Là, l'ATSEM prend le relai pour le rituel du coucher : installation dans leur lit,

lecture d'une histoire ou écoute d'une chanson..., puis la gestion de la sieste. Ceux qui ne font pas la sieste, peuvent faire une activité ou aller en jeux libres avec les deux animateurs-trices.

A 13h50, un-e des animateurs-trices ouvre le petit portillon pour accueillir les enfants rentrés chez eux. Les enseignants-tes rejoignent le groupe pour prendre le relais : temps de transition.

Les élémentaires : 2^{ème} service

Les enfants se dirigent vers leur salle d'activité s'ils le souhaitent ou descendent en jeux libres calmement.

A 12h30, les animateurs-trices demandent aux enfants de se ranger puis ils rentrent par petits groupes de 4 à 6 enfants pour aller se laver les mains.

Ils se placent librement, par affinité, aux tables.

A la fin du repas, les enfants peuvent terminer leur activité si besoin ou aller en jeu libre.

A 13h50, un animateur-trice va ouvrir la porte principale et accueillir les enfants rentrés chez eux. Pendant ce temps, les deux autres animateurs-trices regroupent les enfants et les remontent dans leur classe respective pour un temps calme jusqu'à 14h : transition école / ALAE.

Le temps du soir : Partager un goûter collectif avant les activités du soir

16h30-18h15 - Accueil par trois animateurs-trices pour 40 enfants environ.

De 16h30 à 17h45, l'accueil des familles se fait par la porte de la salle d'évolution.

A 16h30, les enfants prennent leur goûter dans leur salle respective : en salle d'évolution pour les 6-11 ans et au réfectoire pour les 3-6 ans (ou sous le préau si le temps le permet). Deux enfants volontaires assurent le service du goûter dans chaque groupe après s'être lavés les mains.

Pour les 3/6 ans : L'animateur-trice va chercher les enfants dans leur classe et note les présents sur sa feuille. Il/elle accompagne les enfants aux sanitaires puis gère le goûter dans le réfectoire. Il/elle rejoint le reste du groupe dans la salle d'évolution une fois le goûter terminé.

Pour les 6/11 ans : Un-e animateur-trice accueille les enfants des deux classes du haut puis gère le goûter pendant qu'un-e autre va chercher les 6 ans dans leur classe pour les ramener dans la salle d'évolution, puis souligne sur la feuille d'émargement tous les enfants présents à l'accueil du soir. Il/elle s'occupe ensuite d'accueillir les familles.

Le goûter est un moment important d'échanges, en petit groupe.

Plusieurs projets y sont associés : le Fil'O Goûter, l'Anti Gasp' et le goûter local.

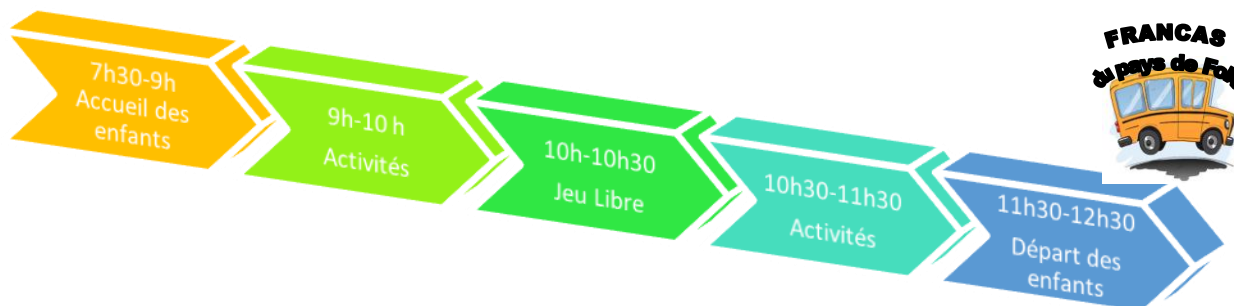
Une fois le goûter terminé, les enfants ont la possibilité de jouer à l'extérieur, de jouer librement dans la salle d'évolution ou de participer à un atelier.

A 17h45, la salle d'évolution doit être libérée pour que le ménage puisse être fait. A partir de ce moment, l'accueil se fait par la porte principale. Les animateurs-trices veilleront à ce que la porte intermédiaire soit fermée à clé après chaque sortie.

Un temps calme (jeux, histoire) est prévu de 18h à 18h15 pour les derniers enfants dans la bibliothèque.

Les mercredis : Être un lieu de bien-être, de découverte et de loisirs pour tous les enfants

7h30-12h30 – Accueil par deux animateurs-trices pour 30 enfants environ.
Un-e troisième animateur-trice intervient de 8h à 12h.



Temps d'accueil : S'effectue dans la salle d'évolution, voir dans la cour des maternelles. Leur organisation est sensiblement la même que celle des temps du matin et du soir le reste de la semaine.

Activités : Le groupe est divisé en deux : 3/6 ans et 6/11 ans. Chaque groupe se voit proposer une activité par les animateurs-trices. Il est demandé aux enfants d'essayer les activités proposées. Cependant, si l'activité ne les intéresse pas, un coin activités calmes en autonomie leur est proposé dans la même salle (dessin, puzzle, lecture).

Jeu Libre : Durant le jeu libre, les deux groupes sont à nouveau réunis. Ils peuvent jouer dans la grande cour et/ou dans la salle d'évolution.

Bus des Francas : Vers 11h50, le bus des Francas vient chercher les enfants qui sont inscrits aux Francas du Pays de Foix l'après-midi pour être amené par leurs animateurs-trices sur le site de Nelson Mandela.

Ce fonctionnement peut être amené à évoluer au cours de l'année si l'équipe estime que l'on devrait y apporter des modifications dans le but d'améliorer l'accueil des enfants.

Un planning sera établi en amont de chaque période concernant les postes assurés par chacun-e pour la période suivante mais aussi en ce qui concerne les activités et projets qui seront proposés aux enfants.

IV. Constats

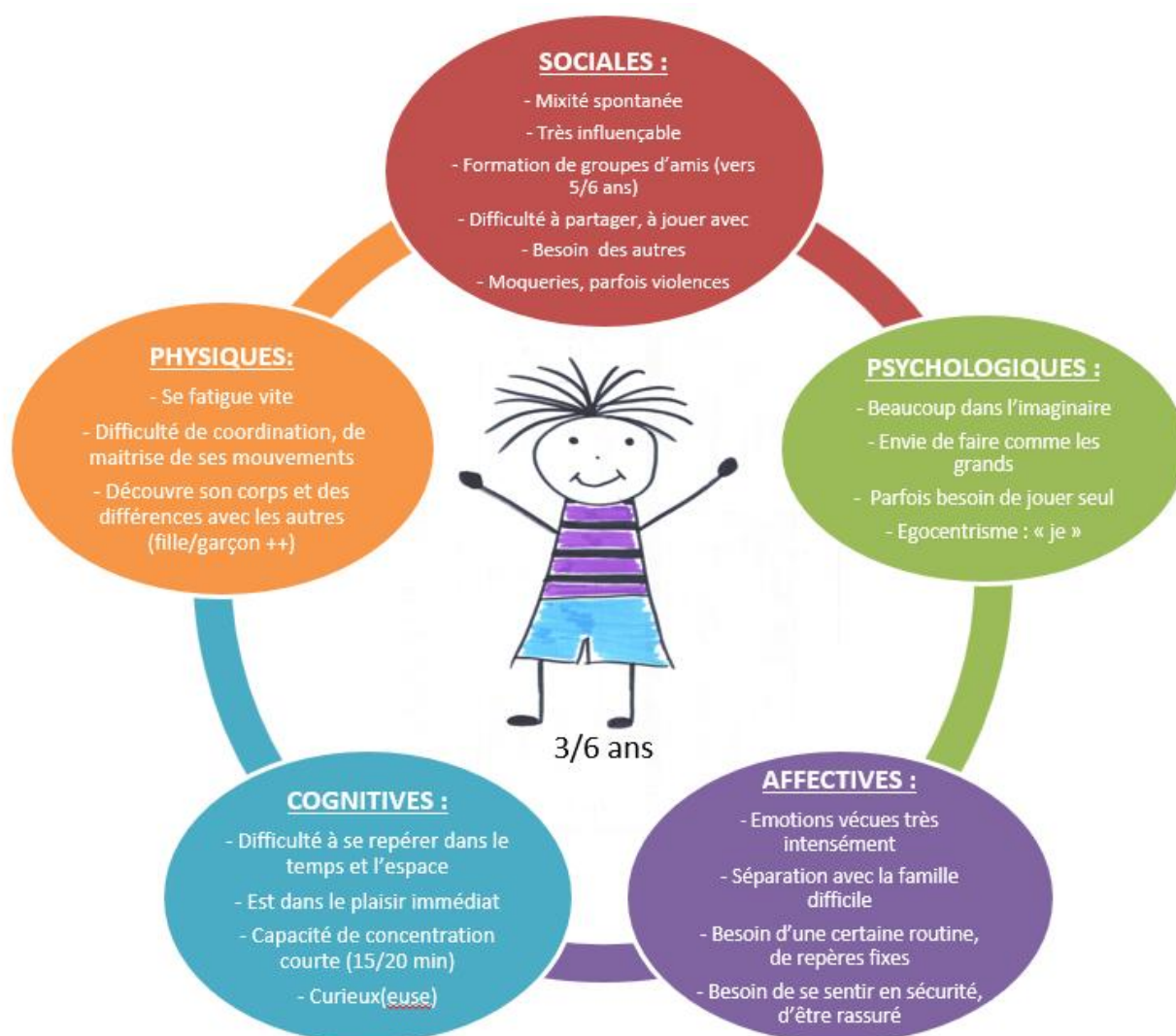
a) Evaluation du projet pédagogique 2023/2024

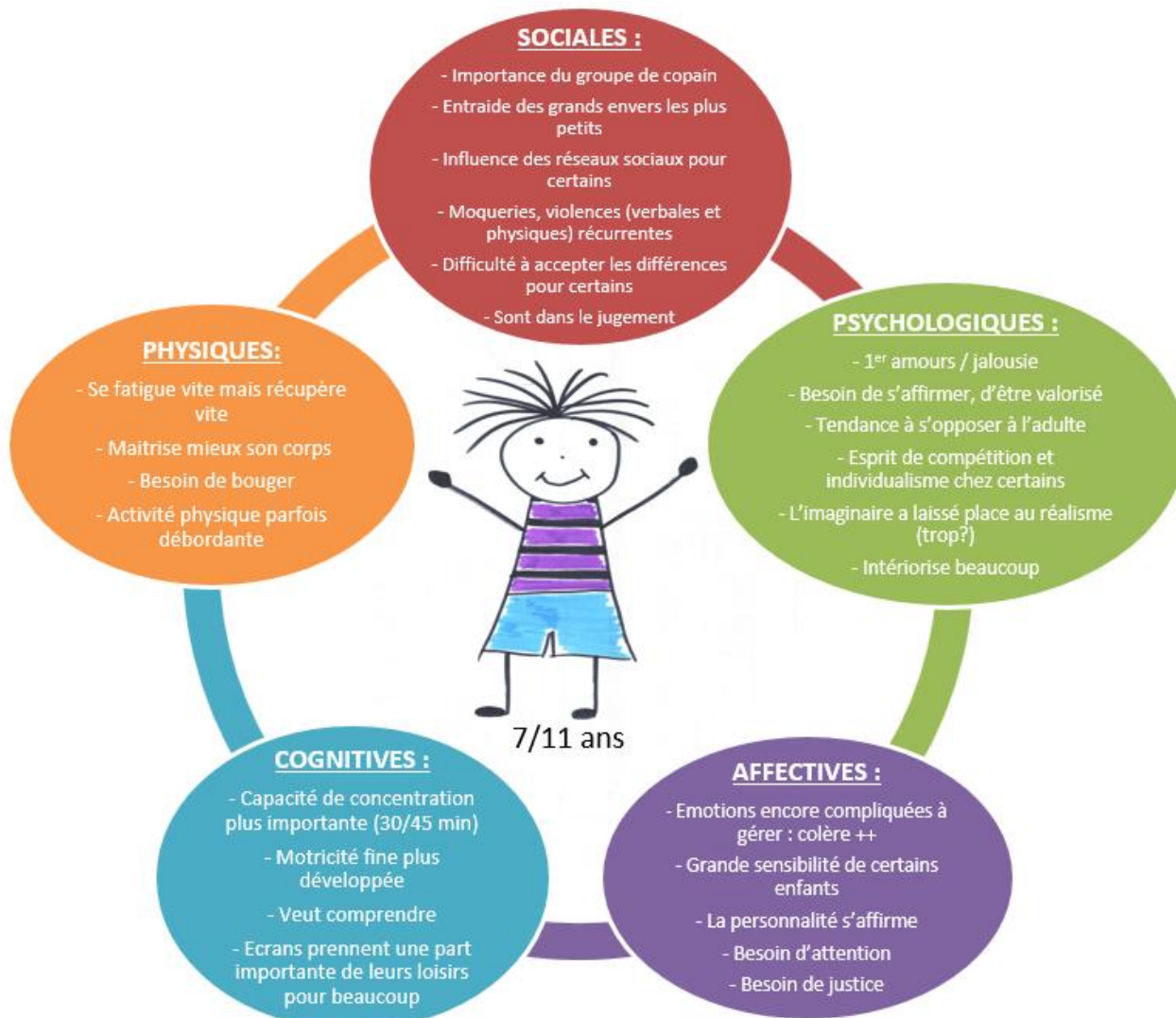
Suite au bilan effectué par l'équipe d'animation, il en est ressorti que la majorité de nos objectifs ont été atteints ou partiellement atteints:

- Les enfants ont pu réorganiser en partie les différents espaces tout en privilégiant la récupération et l'utilisation de matériel naturel ou recyclé.
- Les divers projets proposés par l'équipe ont permis aux enfants de développer leur capacité d'expression (verbales, artistiques...).
- Les liens entre les différents acteurs éducatifs ont été renforcés grâce à l'organisation de projets en partenariat (séjour à Hendaye, la soirée et la nuit magique, Télé la question, Vernissage...).

Cependant, l'équipe constate que de nombreux conflits ayant pour origine une différence moquée, la non-prise en compte du ressenti des autres... persistent. De plus, le non-respect du matériel mis à disposition de tous est de plus en plus fréquent (boîtes de jeu abîmées, disparition de certains jeux, matériel non-remis à sa place après utilisation...).

b) Caractéristiques des enfants de l'ALAE





Conclusion

Aux vues des constats effectués, l'équipe souhaite donc pour cette rentrée « **Favoriser un climat de bienveillance partagée** ». Pour cela, l'accent sera mis sur les notions de respect, d'empathie et d'entraide dans les futurs projets et l'organisation. En plus de ces objectifs principaux, l'équipe veillera, à travers ses différents projets, à travailler le développement durable en axe transversale.

V. Objectifs pédagogiques

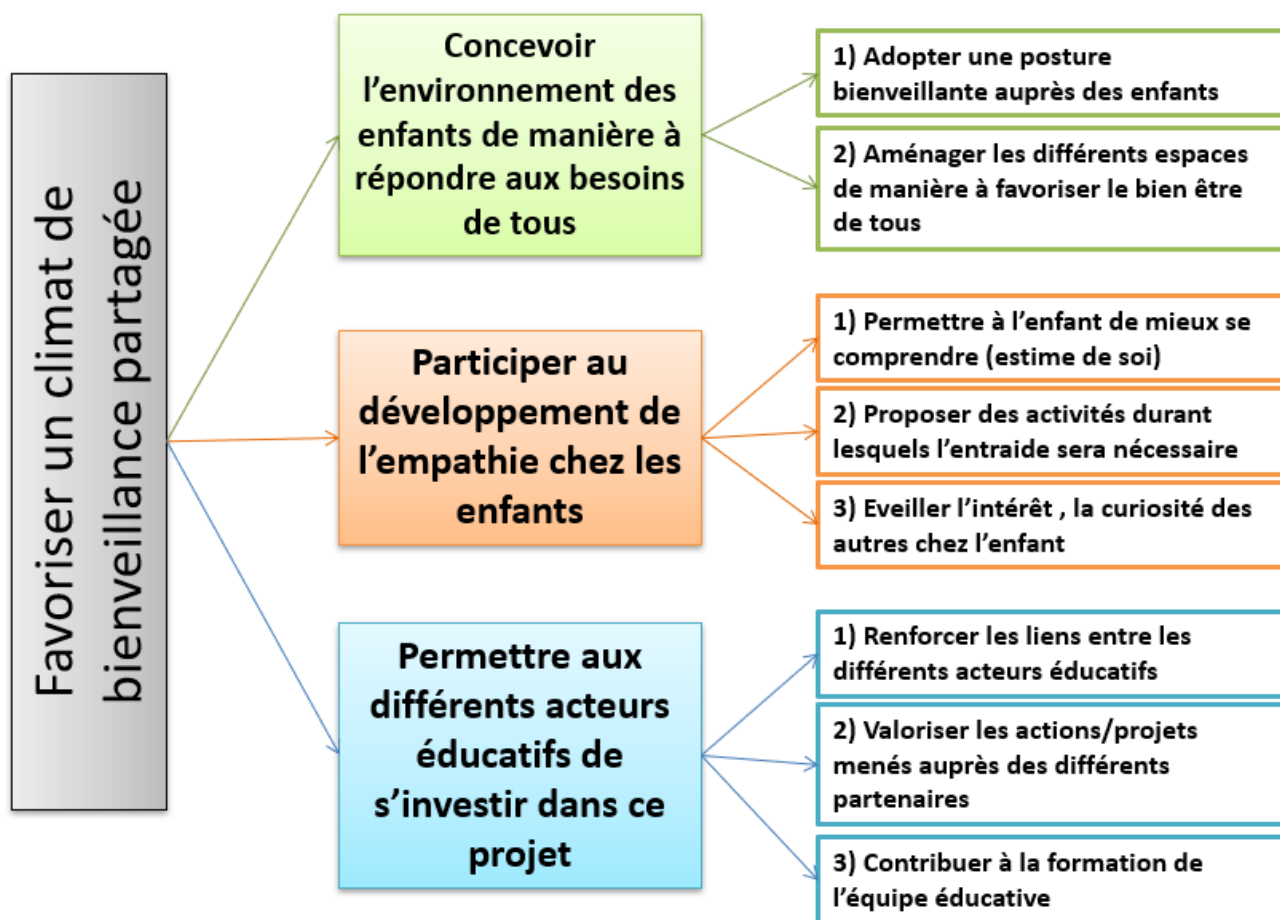
Le projet pédagogique de l'ALAE s'inscrit dans la continuité du projet éducatif de LE&C Grand Sud.

Il est également élaboré en lien avec celui de l'école (projet 2020-2023), le PEDT de Ferrières-Prayols (2021-2024) et le projet départemental pour des politiques éducatives concertées (2017-2021).

FINALITE

OBJECTIFS GENERAUX

OBJECTIFS OPERATIONNELS



1) Concevoir l'environnement des enfants de manière à répondre aux besoins de tous

a) Adopter une posture bienveillante auprès des enfants

- Communication positive.
- Ecoute active :
 - donner toute son attention à la personne que l'on écoute
 - montrer de l'intérêt, poser des questions
 - respecter son temps de parole, prendre le temps de l'écouter
 - rester centré sur lui ou elle
 - ne pas juger.
- Encourager, valoriser pour renforcer leur confiance en eux.
- Se mettre à leur niveau quand on leur parle.
- Montrer l'exemple (devoir d'exemplarité).
- Être le garant d'un cadre sécurisé : règles de vie en collectivité établies en amont avec les enfants.

b) Aménager les différents espaces de manière à favoriser le bien-être de tous

- Repenser et réaménager si besoin les différents espaces avec eux.
- Améliorer l'affichage des activités, des lieux de vie et des jeux pour mieux se repérer.
- Veiller à ce que les zones soient adaptées aux différentes activités et accessibles à tous.
- Créer des éléments de décoration avec les enfants pour qu'ils puissent s'approprier leur espace.

2) Participer au développement de l'empathie chez les enfants

a) Permettre à l'enfant de mieux se comprendre (estime de soi)

- Ecoute active : pour lui permettre d'exprimer ses émotions et lui montrer que ses pensées et ses sentiments sont importants.
- Encourager l'enfant à exprimer ses pensées, ses émotions à travers divers supports d'expression.
- Utiliser des livres, des histoires.
- Proposer des activités permettant à l'enfant de se recentrer sur lui-même : yoga, méditation...
- Encourager les enfants à prendre des décisions, à résoudre des problèmes par lui-même.

- Lorsqu'il fait une erreur, lui expliquer que cela fait partie de l'apprentissage et l'aider à réparer si besoin et/ou à trouver une solution. Lui permettre de réessayer. Créer un protocole avec les enfants pour gérer certaines émotions
- Mise en place d'outils pour les aider : boîte zen...

b) Proposer des activités durant lesquels l'entraide sera nécessaire

- Jeux coopératifs.
- Former des groupes, des binômes d'entraide, lors des activités.
- Faire des projets de groupe.
- Instaurer des temps d'entraide entre les enfants lors des activités.
- Serveurs-veuses lors du goûter collectifs (volontariat).
- Assistants-tes maternelles.

c) Eveiller l'intérêt, la curiosité des autres chez l'enfant

- Lecture d'ouvrage sur le thème des différences.
- Jeux, activités sur ce thème.
- Réflexions avec les enfants : débats philo...
- Aborder les types des différences.
- Mettre en valeur les différences de chacun lors des activités, l'avantage que cela peut avoir pour l'enfant lui-même et ce qu'il peut apporter aux autres.
- Proposer des activités où l'enfant va expérimenter (ex : activités scientifiques).

3) Permettre aux différents acteurs éducatifs de s'investir dans ce projet

Pour l'équipe d'animation :

- Une répartition des tâches favorisant l'implication de chacun sera mise en place.
- Deux temps de réunion seront prévus chaque semaine :
 - le jeudi de 14h15 à 15h15 : réflexion pédagogique, sensibilisation sur certains thèmes, programmation des projets en semaine, répartition des tâches, point sur les comportements de certains enfants (conflits, vigilances à avoir, fragilité...), etc.
 - le jeudi de 15h15 à 16h15 : centrée sur l'accueil du mercredi matin : organisation et projet.

a) Renforcer les liens entre les différents acteurs éducatifs

- Améliorer la communication avec l'équipe enseignante : conseil d'école, cahier de communication, tableau d'affichage...

- Continuer la mise en place de projets communs : représentants des enfants, potager, la nuit magique...
- Diversifier les outils de communication avec les familles : cahier de liaison, flyer, affiche et mini-site.
- Organisation d'événements auxquels seront conviés voir associés certains partenaires.

b) Valoriser les actions/projets menés auprès des différents partenaires

- Communiquer régulièrement sur les différents projets auprès des familles, de l'équipe enseignante, de la collectivité.
- Faire vivre le livre d'or.
- Remercier les partenaires lors d'événements ou lors du conseil d'école.

c) Contribuer à la formation de l'équipe éducative

- Formations continues avec LE&C Grand Sud ou Territoires Educatifs 09.
- Temps d'échange en équipe : chaque adulte intervenant auprès des enfants doit lui aussi pouvoir s'exprimer : la directrice veillera donc à ce que chacun puisse le faire et soit écouté dans le respect.
- Petits jeux en équipe : coopératifs, sur les émotions, d'expression...

VI. Les projets d'activités 2024/2025

Projets avec les familles :

- Grand Jeu d'Halloween (nov. 2024)
- Kermesse organisée par les enfants (avril 2025)
- Exposition du projet Culture (mai ou juin 2025)
- Invitation à participer à divers ateliers (tout au long de l'année)



Projets avec les enseignants-tes :

- Jardin potager (toute l'année)
- Elections des représentants des enfants (sept. 2024 et mars 2025)
- Conseil d'enfants (toute l'année)



Projets du réseau LE&C GS :

- Semaine de la Laïcité
- Semaine de la Petite Enfance
- Projet Culture



Autres projets :

- Fil'O Goûter / Anti'Gasp
- Poursuite de l'aménagement des espaces avec les enfants pour un ALAE inclusif
- Théâtre...



D'autres projets verront le jour en fonction des envies des enfants, de l'actualité, des propositions de l'équipe...

VII. Critères d'Evaluation

OBJECTIFS GENERAUX	OBJECTIFS OPERATIONNELS	CRITERES D'EVALUATION	INDICATEURS
Concevoir l'environnement des enfants de manière à répondre aux besoins de tous	Adopter une posture bienveillante auprès des enfants	L'équipe garantit-elle un cadre sécurisé pour les enfants ?	- Les règles de vie en collectivités ont été établies avec les enfants - Les enfants se sentent en sécurité à l'ALAE
		Les adultes utilisent-ils régulièrement l'écoute active ?	- Posent des questions aux enfants lorsque ceux-ci viennent leur parler - Ne leur coupent pas la parole
	Aménager les différents espaces de manière à favoriser le bien-être de tous	Les différents coins spécifiques sont-ils clairement identifiés par les enfants ?	OUI : affichage, séparation
		Les enfants ont-ils pu s'approprier les espaces ?	- Des éléments de décoration faites avec les enfants ont été mis dans les différents espaces. - Les enfants ont été impliqués dans l'aménagement des espaces
		Les différents espaces sont-ils accessibles pour tous les enfants fréquentant l'ALAE ?	OUI

Participer au développement de l'empathie chez les enfants	Permettre à l'enfant de mieux se comprendre (estime de soi)	Les enfants arrivent-ils à identifier leurs émotions ?	OUI
		Les enfants de 6/11 ans arrivent-ils à trouver des solutions pour gérer leurs émotions ?	Les enfants ont identifié 1 ou 2 stratégies qui leur sont propres pour évacuer leur émotion dans le respect des autres.
		Les enfants comprennent-ils pourquoi ils ont réagi ainsi ?	Dans la majorité des cas, les enfants réussissent à identifier le besoin, le motif de leur réaction, de leur comportement.
	Proposer des activités durant lesquels l'entraide sera nécessaire	Des jeux coopératifs sont-ils régulièrement proposés aux enfants ?	Au moins un par semaine
		Lors des activités manuelles, les travaux en groupe sont-ils favorisés ?	Plusieurs œuvres collectives ont été créées durant l'année. Lors des ateliers, des groupes sont formés, même pour des créations individuelles.
		Lors des goûters, les enfants qui le souhaitent ont-ils pu faire le service ?	Un planning de service est établi pour favoriser un roulement. Il y a eu des serveurs-veuses à chaque goûter.
	Eveiller l'intérêt, la curiosité des autres chez l'enfant	Les enfants posent-ils des questions sur les autres ?	OUI, les enfants posent des questions sur les autres, leur vie, leurs émotions, leurs expériences...
		Les enfants témoignent-ils un intérêt pour la différence de chacun ?	Les enfants manifestent une curiosité et un respect des différences : culturelles, d'opinion...
		Les enfants montrent-ils un désir de travailler en groupe ?	Ils participent volontiers aux activités en groupe, voir sont en demande.

Permettre aux différents acteurs éducatifs de s'investir dans ce projet	Renforcer les liens entre les différents acteurs éducatifs	Des projets communs avec les différents partenaires éducatifs ont-ils pu être menés ?	OUI, au moins 4 dans l'année.
		Les outils de communication ont-ils été utilisés ?	Mise à jour régulière durant l'année : - des panneaux d'affichage - du mini-site Les cahiers de communication avec les enseignants-tes ont été utilisés. Une réunion de cadrage avec la collectivité a été organisée durant l'année en plus des mails d'information (au moins 1 par période)
		Des évènements avec les partenaires ont-ils été organisés ?	OUI, au moins trois dans l'année
	Valoriser les actions/projets menés auprès des différents partenaires	Les différents projets ont-ils fait l'objet d'une communication auprès des partenaires ?	Chaque projet a fait l'objet d'une communication auprès des familles, de la collectivité et de l'équipe enseignante.
		Les partenariats lors des projets ont-ils été mis en avant ?	- Explication du partenariat et remerciement lors d'évènements ou du conseil d'école. - Communication faite dans la presse locale pour au moins 2 des projets.
	Contribuer à la formation de l'équipe éducative	Les animateurs-trices ont-ils pu bénéficier de formations ?	Chaque animateur-trice a pu bénéficier d'au moins un temps de formation continue.
		Durant les réunions, des temps de formations ont-ils pu être mis en place ?	Au moins trois temps de formation ont pu être animés durant l'année.



Loirs Education & Citoyenneté

Grand Sud



Siège interrégional :

7, rue Paul Mesplé - 31100 TOULOUSE
Tél. : 05 62 87 43 43 - Télécopie : 05 62 87 43 44
Mail : contact@loisireduc.org
www.lecgs.org

Antenne d'Aix en Provence :

Les Bureaux de l'Arche
5, rue des Allumettes - 13090 AIX EN PROVENCE
Tél. : 04 42 16 03 21
Mail : contact-sudest@lecgs.org