

# PROJET PÉDAGOGIQUE



Loisirs Education & Citoyenneté

Grand Sud



## **ALAE - ALSH GRAGNAGUE**

09 52 33 93 51

06 60 50 94 83

*enfance-gragnague@lecgs.org*



**2025/2026**

## Sommaire

Sommaire .....	2
L'organisateur et le projet éducatif.....	3
Préface.....	5
Le territoire intercommunal.....	6
Les orientations du Projet Éducatif de Territoire (PEdT).....	7
Le Projet Éducatif Territorial « <i>Il faut tout un village pour éduquer un enfant.</i> ».....	7
Le contexte communal : .....	8
Le rôle des services ALAE, ALSH .....	9
Le rôle de chacun et la composition de l'équipe .....	11
ACCOMPAGNEMENT DES EQUIPES.....	13
L'équipe : « <i>Petit groupe coopératif motivé pour une tâche commune, solidaire, caractérisé par l'unité, la cohésion et l'esprit d'équipe</i> »- Mucchielli. ....	13
Faire équipe : .....	13
Travailler en équipe :.....	13
Penser l'équipe : .....	14
La formation de l'équipe d'animation :.....	14
Souhait de formation de l'équipe 2025/2026 : .....	14
Le projet .....	15
Les objectifs pédagogiques et les moyens.....	17
L'évaluation.....	21
Les nouveautés de l'année 2024/2025 : .....	22
L'accueil des enfants en situation de handicap .....	25
Parentalité et co éducation.....	26
Des partenariats au service du projet.....	27
Horaires et fonctionnement de la structure : .....	28
Aménagement des locaux.....	32
Agenda annuel.....	33

## L'organisateur et le projet éducatif.

*Dans le cadre d'un marché public, la Communauté de Communes des Coteaux du Girou a choisi de confier la gestion du service Enfance, à l'association LE&C Grand Sud.*

**LOISIRS :** Notre projet porte dans ses fondements l'objectif de donner à tous l'accès aux loisirs, aux pratiques sportives et culturelles, quelles que soient les situations sociales, culturelles et territoriales, et multiplier les espaces d'ouverture vers les autres, d'échange et de socialisation

**ÉDUCATION :** Pour LE&C Grand Sud, la notion d'éducation populaire passe par une coéducation et l'éducation tout au long de la vie, en vue de favoriser l'épanouissement individuel.

**CITOYENNETÉ :** Nous affirmons la nécessité de donner à chaque individu les outils nécessaires pour devenir un citoyen éclairé et acteur dans son environnement.

### Nos objectifs

**Développer le sens de l'intérêt collectif** en répondant aux besoins de chacun de s'exprimer, de participer, de s'impliquer et de s'engager. C'est ce qui participera à la **construction d'une citoyenneté responsable et active.**

Nous nous efforçons de concrétiser nos objectifs éducatifs auprès de tous par un travail collectif, le respect et la prise en compte de chacun.

L'évolution de la société nous amène à réaffirmer avec force les trois piliers fondateurs de l'identité de notre mouvement qui donnent tout son sens à la dénomination de Loisirs, Éducation et Citoyenneté.

### Nos principes

L'éducation à la citoyenneté repose sur **l'échange et le partage des savoir-faire et des savoir-être.**

La nécessité de défendre les générations futures développe les principes humanistes de notre projet : la laïcité, l'équité sociale, la lutte contre les discriminations, la solidarité et le respect.

Le développement durable est aussi, dans toutes ses composantes économiques, sociales et environnementales, un socle de notre projet.

## Notre finalité

Participer à la **transformation** et au **progrès social** :

- Favoriser le vivre-ensemble et la coopération au sein de nos structures ;
- Permettre aux enfants et aux jeunes qui sont les citoyens de demain, de développer des compétences propices à l'exercice d'une véritable citoyenneté, favoriser l'exercice de la prise de parole en public, la pratique de l'écrit.
- Leur apporter les moyens de comprendre le monde dans lequel ils vivent, développer leur capacité d'analyse et de compréhension des enjeux du monde actuel afin qu'ils puissent agir à sa transformation.

## Préface

***Quoi de mieux que les vacances, les mercredis et les temps périscolaires, pour découvrir la vie en collectivité, se découvrir et être acteur de ses loisirs ?***

Le service Enfance de Communauté de Communes des Coteaux du Girou, offre la possibilité à vos enfants de se construire en fonction de leur rythme dans un environnement adapté à leurs envies et leurs besoins.

Nous nous efforçons ainsi de proposer des lieux qui soient vraiment... de loisirs et accessibles à tous!

L'enfant pourra éprouver le plaisir de vivre en collectivité, de découvrir de nouveaux cadres, de nouveaux terrains de jeux, grandir à son rythme, retrouver ses copains, être acteur de ses vacances, s'épanouir tout simplement dans un cadre bienveillant...

Hormis les activités de loisirs, l'enfant pourra au travers des temps d'accueils, trouver un véritable lieu de socialisation, d'apprentissage et d'information.

Tous les publics pourront aussi découvrir les espaces éducatifs des communes : La médiathèque, les infrastructures sportives... Le plaisir de lire, de jouer...

Tout un programme... dont vous allez pouvoir découvrir dès maintenant tous les détails grâce à ce projet pédagogique.

C'est le recueil de toutes les idées de l'équipe pédagogique, des plus modestes aux plus ambitieuses.

Que vous soyez parents, animateurs, partenaires, ce document est pour vous.

Nous avons souhaité ce projet accessible, lisible et agréable pour tous afin qu'il vous permette de découvrir aisément toutes les ambitions qui animent chaque membre de l'équipe d'animation des services de LE&C Grand Sud.

Nous espérons que vous aurez autant de plaisir à le lire que nous à le faire vivre chaque jour...

L'équipe pédagogique

## Le territoire intercommunal.

Située à la bordure du département de la Haute-Garonne, au nord-est de Toulouse, la Communauté de Communes des Coteaux du Girou (C3G) est frontalière du département du Tarn. Ce territoire attractif à proximité du bassin d'emploi de Toulouse connaît une progression constante depuis sa création pour réunir 21 070 habitants.

A partir de 2008 la C3G se dote de la compétence de création et de Gestion des Accueils de Loisirs Sans Hébergements et des Accueils de Loisirs Associés à l'Ecole. Elle délègue la gestion et la coordination de ces structures à l'association LE&C Grand Sud, dans le cadre d'un marché public.



Progressivement et jusqu'en 2013, toutes les écoles publiques du territoire sont dotées d'un ALAE et 5 ALSH accueillent les enfants les mercredis après-midi et durant les vacances scolaires.

Plus récemment, les élus se sont positionnés pour la mise en œuvre de la réforme des rythmes scolaires dès la rentrée 2014. Ce choix, assorti de la volonté et des moyens pour proposer une offre éducative périscolaire complémentaire à l'école en s'appuyant sur les ressources locales, a amené les professionnels enseignants, animateurs et les associations à travailler ensemble.

Ces choix successifs, ainsi que le maillage du territoire, portent en germe le souhait de travailler à une réelle continuité éducative confirmée par l'engagement de l'intercommunalité dans une démarche de **Projet Éducatif Territorial**. Le PEDT validée le 9 juin 2015 et renouvelé en 2018 est consultable sur le lien suivant :

[https://www.lecgs.org/documents/2646/renouvellement\\_pedt\\_2018-2021\\_cc\\_girou.pdf](https://www.lecgs.org/documents/2646/renouvellement_pedt_2018-2021_cc_girou.pdf)



## Les orientations du Projet Éducatif de Territoire (PEdT).

### Le Projet Éducatif Territorial « *Il faut tout un village pour éduquer un enfant.* »

***Le Projet Éducatif Territorial vise à définir une politique éducative territoriale globale, cohérente et partagée. Issu d'une dynamique de concertation entre les partenaires locaux du territoire, le PEDT traduit des volontés politiques et des priorités éducatives en objectifs, au regard des besoins et attentes des familles, des enfants et des jeunes. Son objectif est de mieux coordonner au plan territorial, l'ensemble des actions et interventions éducatives en faveur de l'enfance et de la jeunesse.***

Le Projet Éducatif Territorial (PEDT) a été renouvelé en septembre 2018 pour une période de trois ans (2018/2022), signé par la C3G, le Préfet de la Haute Garonne, le Directeur Académique des services départementaux de l'Education Nationale de la Haute Garonne de l'académie de Toulouse et le directeur de la CAF 31.

Le comité de pilotage PEDT a validé les orientations éducatives suivantes :

- **Axe 1 : Renforcer la culture du travail partenarial autour de l'enfant.**
- **Axe 2 : Participer à l'éducation d'une jeunesse citoyenne.**
- **Axe 3 : Garantir un égal accès à des accueils de qualité.**

Cette année suite aux ateliers thématiques organisés dans le cadre du PEdT, un travail collectif autour de la parentalité et de la citoyenneté se dessine. Notre projet s'articule avec les orientations du PEDT, en intégrant les propositions d'actions suivantes :

- Développement durable : au travers d'actions de sensibilisation au recyclage et d'action d'éducation au respect de l'environnement.
- Citoyenneté : au travers du Mois de la Fraternité.
- Education et numérique : au travers de la participation à la semaine pour apprivoiser les écrans.
- Connaissance de l'environnement local, par la mise en place de partenariats innovants avec des acteurs sportifs et culturels du territoire et les ressources du patrimoine.
- 

Il convient donc dans les orientations pédagogiques et dans le fonctionnement mis en œuvre dans les ALAE et ALSH d'en tenir compte et d'être plus particulièrement attentif aux points suivants :

- Règles d'hygiène
- Vivre ensemble
- Accueil des émotions
- Accueil et inclusion des enfants en situation de handicap

## Le contexte communal :

Gragnague est une commune de 2500 habitants située au cœur de la communauté de communes des Coteaux du Girou dans le département de la Haute-Garonne, en région Occitanie.

Afin de participer, à notre échelle, à la vie de la commune, le pain pour les mercredis et les vacances est commandé à la boulangerie de la Gragnague. Nous essayons au maximum de travailler avec des partenaires locaux pour les intervenants TAP par exemple. Ce sont souvent des intervenants du secteur, d'association de la commune.

La commune dispose d'un groupe scolaire accueillant les enfants de la maternelle au CM2, et compte environ 396 enfants scolarisés à l'école « les petits artistes » (144 maternels et 252 élémentaires). Elle possède aussi divers équipements sportifs et culturels :

- Stade
- City park
- Terrain de tennis
- Boulodrome
- Théâtre de verdure
- Salle culturelle Debas Ponsan
- Foyer laïque
- Bibliothèque municipale
- Un espace jeunesse (EJG) a ouvert en janvier 2024 à côté de la mairie de Gragnague

Il existe sur la commune quelques commerces au centre du village. Depuis septembre 2023 le lycée Simone de Beauvoir a ouvert ses portes.

Un centre commercial est ouvert en face de l'école (carrefour city, opticien, pôle santé ...) depuis l'hiver 2024.

La nouvelle école élémentaire a ouvert ses portes le 2 septembre 2024 avec une capacité d'accueil de 12 classes, dont deux non occupées à ce jour.

Des espaces se sont libérés dans l'école existante, l'ALAE a récupéré deux anciennes classes dans les pré-fabriqués de la cour de l'école. Cette nouvelle organisation permet un accueil plus confortable pour les enfants de maternel.

Du côté de l'école élémentaire, l'ALAE dispose d'un accès à la salle de motricité et un projet jardin partagé est en cours de réflexion avec l'école.



## Le rôle des services ALAE, ALSH

Le rôle des services ALAE, ALSH a été défini lors de séances de travail collectif avec tous les directeurs ALAE/ALSH de la communauté de communes. Il sert à fixer un cadre commun à tous les Accueils de Loisirs.

L'Accueil de Loisirs est une structure qui organise l'encadrement des enfants avant, après les classes et durant la pause méridienne ainsi que pendant les périodes de vacances scolaires. Il est déclaré ACCEM (Accueil Collectif à Caractère Éducatif de Mineurs) auprès de la Direction Départementale de la Cohésion Sociale.

### Accueil :

La notion d'accueil permet de mettre en avant la protection dont a besoin l'enfant pour être sécurisé affectivement et physiquement. Elle renvoie à la posture que doivent adopter les adultes afin d'apporter un accompagnement protecteur vers le monde des adultes et de prendre en compte les besoins élémentaires des enfants. Il s'agit d'un accueil permettant l'acceptation de tous au-delà des différences. Il s'inscrit dans une action laïque, le refus de tout prosélytisme, et de toute forme de discrimination.

### École :

Les activités proposées doivent être respectueuses des compétences mobilisées par les enfants dans le cadre de leurs apprentissages. Il convient de sensibiliser les équipes à ce que les enfants retournent en classe en état de pouvoir se concentrer, être attentifs et appliqués, sans être fatigués. Les enfants qui sont à l'ALAE sont avant tout à l'école. L'ALAE doit permettre à l'enfant de vivre au mieux sa journée d'école.

### Collectif :

La vie à l'Accueil de Loisirs est collective. Elle permet un travail sur l'apprentissage de la vie quotidienne, la communication, le ressenti des émotions, le vivre ensemble, le respect de la mixité et des nombreuses valeurs humanistes. Le jeu est un support privilégié de la transmission de ces valeurs. La notion de collectivité rappelle également la possibilité donnée à chacun de participer aux activités proposées par les Accueils de Loisirs.

### Individus :

Pour autant, la vie collective ne doit pas s'opposer à la notion de prise en compte des enfants en tant qu'individus avec des besoins, des émotions, des envies et des états qui leur sont propres. Il convient de former l'équipe à être à l'écoute de chaque enfant individuellement pour lui permettre de trouver sa place au sein du collectif, ou de se retrouver seul ou au calme s'il le souhaite.

## Loisirs :

Le public est accueilli sur des temps de loisirs qui doivent permettre aux enfants de décompresser à la sortie de la classe et leur offrir des possibilités diverses de s'évader ou de pouvoir passer des vacances agréables. Les activités de loisirs sont un support privilégié pour favoriser une ouverture au monde, pour apprendre les différences et offrir à tous les possibilités d'un éveil culturel, sportif, scientifique, citoyen... D'une manière générale, les enfants doivent adhérer aux activités que l'on propose. Un enfant doit avoir la possibilité de ne pas y participer.

## Quotidien :

La force du travail éducatif des Accueils de Loisirs réside dans la régularité de leur fréquentation par les enfants. En effet, étant présents tous les jours scolaires, le travail sur l'apprentissage de la vie quotidienne s'en trouve renforcé. Il permet un accompagnement vers l'autonomie, sur des aspects faisant partie de la journée de l'enfant : l'alimentation, la sieste, le repos et les temps calmes.... L'amplitude de fréquentation de l'Accueil de Loisirs par les enfants implique d'être à l'écoute de leurs besoins élémentaires et fondamentaux.

## Communication :

Le travail sur la communication est un enjeu éducatif important. Il permet d'amener les enfants à communiquer autrement que par la violence, de les amener à exprimer leurs sentiments, leurs émotions, et à comprendre ce que ressent l'autre. C'est un pilier essentiel de la gestion des conflits.

## Valeurs :

L'aspect collectif des structures d'Accueils de Loisirs, l'articulation des projets pédagogiques et du projet éducatif de LE&C Grand Sud, notre mission d'éducation populaire, font des activités proposées un support privilégié pour transmettre des valeurs humanistes. Cependant, ce travail ne pourra être optimal que si les bases de la vie quotidienne sont posées, que les besoins des enfants sont satisfaits et que le travail préalable sur la capacité à communiquer est réalisé.

## Adultes :

Il est rassurant pour un enfant de savoir que les adultes sont cohérents vis-à-vis de lui. De fait le travail en équipe, le partenariat avec l'école, les familles et les associations sont nécessaires. L'intérêt de ce travail réside dans une compréhension des modes d'intervention de chacun dans le but d'éviter les incohérences dans la journée de l'enfant. Les passages de relais (avec l'école et avec les familles), les projets communs, les rencontres régulières et le traitement collectif de situations individuelles qui pourraient s'avérer problématiques (avec l'enseignant, avec les familles...), sont autant de supports pour développer ce travail.

## Le rôle de chacun et la composition de l'équipe

***L'A.L.A.E. (Accueil de Loisirs Associé à l'Ecole) et l'A.L.S.H. (Accueil de Loisirs Sans Hébergement) sont gérés par l'association Loisirs Education et Citoyenneté Grand Sud, service délégué par la Communauté de Communes des Coteaux du Girou.***

- **La directrice de l'Accueil de Loisirs :**

Moteur de l'équipe et repère essentiel des familles, elle est responsable de la qualité de l'accueil éducatif, de l'encadrement du personnel et des relations partenariales locales. Elle élabore le projet pédagogique et est responsable du budget de l'Accueil de Loisirs. Elle encadre l'équipe d'animation, elle est garante des informations et de leur transmission au siège de LE&C Grand Sud et à la coordination enfance. Elle participe à la mise en réseau des compétences et à la dynamique de territoire.

Depuis la rentrée de septembre 2024, il y a une directrice en ALAE maternel et une directrice en ALAE élémentaire.

- **Le directeur adjoint :**

Le directeur adjoint soutient la directrice dans ses missions pédagogiques et administratives. Il assure la responsabilité des accueils et est garant du bon fonctionnement du service en l'absence de la directrice. Il accompagne l'équipe d'animation sur le terrain, prend le relai dès lors que c'est nécessaire. Il est force de proposition dans l'apport de compétences et de connaissances. Un tutorat est mis en place à l'arrivée d'un nouveau membre de l'équipe d'animation. Il y a un directeur adjoint en ALAE élémentaire.

- **L'Assistant Sanitaire et Prévention des Risques (ASPR):**

L'ASPR dispose à minima du PSC1. Il est responsable de la sécurité et des conditions sanitaires de l'Accueil de Loisirs, en collaboration avec les médecins et les professionnels de santé, les parents et l'ensemble de l'équipe d'animation ainsi que l'équipe « Santé au travail » (médecin du travail, infirmière, technicien en prévention des risques) de LE&C Grand Sud. Il veille à la mise à jour du Document Unique, à l'organisation des exercices d'évacuation incendie, la tenue du cahier infirmerie, au contenu de la pharmacie et trousse de secours. Depuis septembre 2024, deux animatrices assure la fonction d'ASPR, une pour le public maternel et une pour le public élémentaire.

- **Les animateurs :**

L'animateur enfance exerce une fonction d'accueil des publics dans les structures.

- Il participe à la mise en œuvre du projet pédagogique,
- Il met en œuvre des activités variées en recherchant la créativité pédagogique,
- Il assure la sécurité physique, morale et affective des publics accueillis,

- Il évalue et rend compte de ses activités,
- Il participe à la bonne cohésion de l'équipe et aux réunions,
- Il entretient au quotidien de bonnes relations avec les différents partenaires,
- Il assure le relais des Informations et veille à la bonne utilisation du matériel et des locaux...

La composition des équipes est diversifiée, ce qui apporte de la complémentarité dans les compétences, de la diversité dans les approches.

### • L'animatrice du pool inclusion :

Une animatrice pour Gragnague et Garidech en plus des animateurs pour :

- Faciliter l'accueil des enfants en situation de handicap et à besoins éducatifs particulier
- Accompagner les enfants de Garidech sur la structure de Gragnague (mercredi et vacances)
- Être en renfort sur des temps d'accueil et aider au départ des maternelles
- Créer des outils et des supports de formation pour les équipes (boîtes bilan, panneau choix des activités, cartes mentales, classeur émotions ...)
- Assurer la relation aux familles et participer aux rencontres avec la direction
- Être en relation avec les partenaires (équipe éducative)

Outils créés par l'animatrice du pool inclusion



## ACCOMPAGNEMENT DES EQUIPES

**L'équipe : « Petit groupe coopératif motivé pour une tâche commune, solidaire, caractérisé par l'unité, la cohésion et l'esprit d'équipe » - Mucchielli.**

### Faire équipe :

Ce qui réunit l'équipe, c'est le projet et ses objectifs. Seulement, atteindre ces objectifs seuls est utopique, c'est pourquoi nous avons besoin de l'autre, de ses compétences, de son savoir-faire. Cela s'appelle l'esprit d'équipe ! Mais pour faire équipe, il est essentiel de savoir dans quelle direction nous allons aller et d'évaluer les méthodes employées pour y arriver.

- La mise en place de temps de réunion pour planifier le travail,
- La réflexion collective autour du projet pédagogique,
- Mise en place de projets d'animation,
- Être fort de proposition et ne pas hésiter à partager son point de vue, ses idées, ses besoins et ses envies.
- Mise en place du Petit Point Quotidien de 10 minutes en début de service (11h50-12h00) PP10 pour l'équipe élémentaire et PP10 en fin de service pour l'équipe maternelle.

### Travailler en équipe :

Le travail en équipe c'est travailler seul autrement. Il doit permettre un gain de temps et d'énergie. Cela nécessite notamment une répartition des tâches et des délégations. C'est également connaître et reconnaître l'autre dans ses capacités, ses difficultés et savoir lui proposer de l'aide et un soutien si nécessaire. Chacun doit être en capacité de s'adapter et de se questionner et éventuellement modifier et réexaminer ses pratiques.

- Répartition des tâches,
- Valoriser les compétences et savoir-faire de tous
- Soutenir et encourager les projets
- Écouter et accueillir les avis des autres sans juger
- Élaborer des plannings d'activités en groupe.



*Équipe  
(maternelle et  
élémentaire)  
pour le  
spectacle de  
l'ALAE*



*Équipe  
(maternelle et  
élémentaire)  
pour  
Halloween*



## Penser l'équipe :

L'équipe, pour qu'elle existe et puisse répondre aux objectifs, se doit de fixer quelques règles de fonctionnement et réfléchir à ses méthodes de travail.

- Signature d'un contrat de travail unissant l'organisateur et l'animateur.
- Clarifier les rôles de chacun.
- Obligation d'assister aux réunions.
- Présence obligatoire à tous les temps de travail ou présenter le cas échéant un justificatif et prévenir l'équipe.
- Respect du droit du travail.

## La formation de l'équipe d'animation :

En 2024/2025, les animateurs se sont inscrits sur les formations suivantes :

### Formations diplômantes :

- BAFA (1)

### Formations continues portées par le réseau Loisirs éducation et citoyenneté Grand Sud :

- PSC1 (2)
- PPMS (1)
- Inclusion (1)

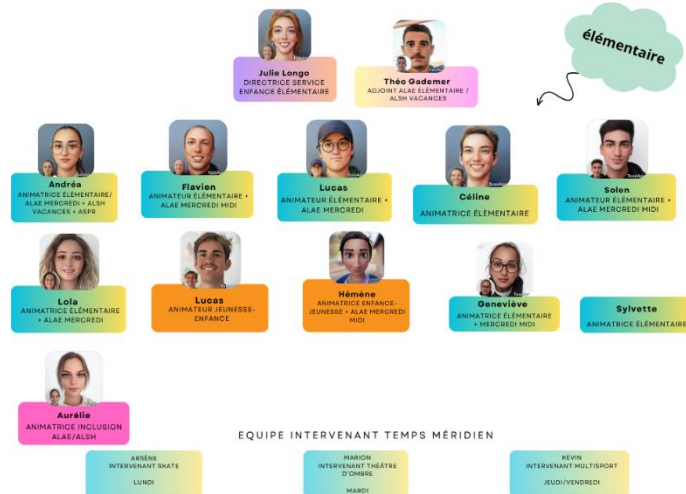
## Souhait de formation de l'équipe 2025/2026 :

- Surveillant de baignade
- Outils numériques
- Parentalité
- Jeux de cour en ALAE

### TROMBINOSCOPE ALAE GRAGNAGUE 2024/2025



### TROMBINOSCOPE ALAE GRAGNAGUE 2024/2025





## Le projet

*Le projet pédagogique est le « contrat de confiance » entre équipe, intervenants, parents, enfants et l'organisateur. Il définit les conditions de fonctionnement. Il sert de référence tout au long de l'action.*

*Il permet de donner du sens aux activités proposées et aux actes de la vie quotidienne. Il permet de fixer la posture professionnelle des équipes encadrantes.*

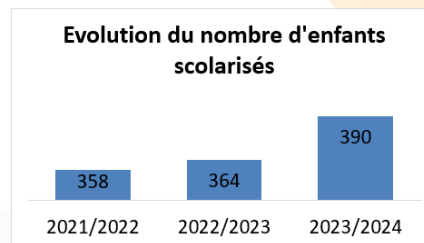
Le projet pédagogique de la structure favorise :

- Le développement global de l'enfant et son éveil au travers d'activités variées et adaptées à l'âge des enfants,
- Le développement de la curiosité,
- L'acquisition d'autonomie au sein d'un groupe d'enfants,
- Le développement de la notion de respect de soi et d'autrui, l'ouverture aux autres et le don de soi,
- Le développement des savoir-être et savoir-faire au regard de l'environnement, y compris au travers d'actions en lien avec le service de collecte des déchets de la Communauté de Communes ;

## Caractéristiques du public

Tranche de QF 2022/2023	0 à 400	401 à 650	651 à 900	901 à 1150	1151 à 1350	1351 à 1650	1651 à 2000	2001 et plus	Pas QF
Familles C3G	1,8%	5,5%	8,8%	10,7%	9,4%	17,1%	15,1%	26,3%	5,4%
Familles GRAGNAGUE	1,3%	5,1%	8,9%	9,9%	11,5%	21,2%	16,1%	22,4%	3,6%
Familles Gragnague 2019	4,8%	6,7%	7,1%	9,5%	12,4%	17,6%	15,7%	12,9%	13,3%

Analyse Fréquentation ALAE Septembre 2023					
	Total	Dont domiciliées à Gragnague	Dont domiciliées à Bonrepos	Dont domiciliées à St Jean Lherm	Dont domiciliées à St Marcel Paulel
Nombre de famille différentes	273	233	13	15	8
Nombre enfants différents	369	314	20	23	11



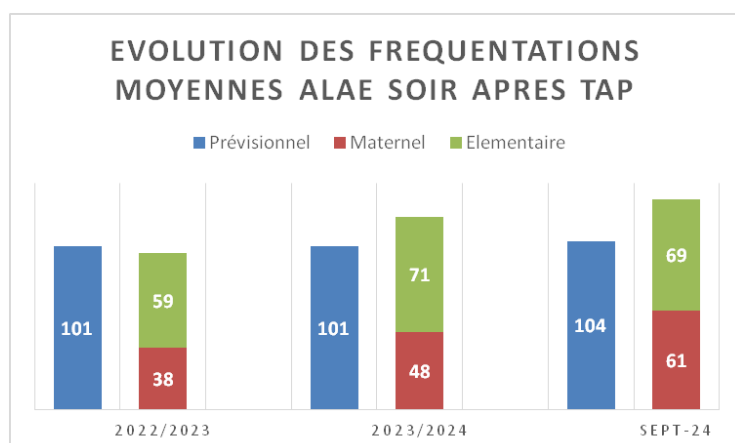
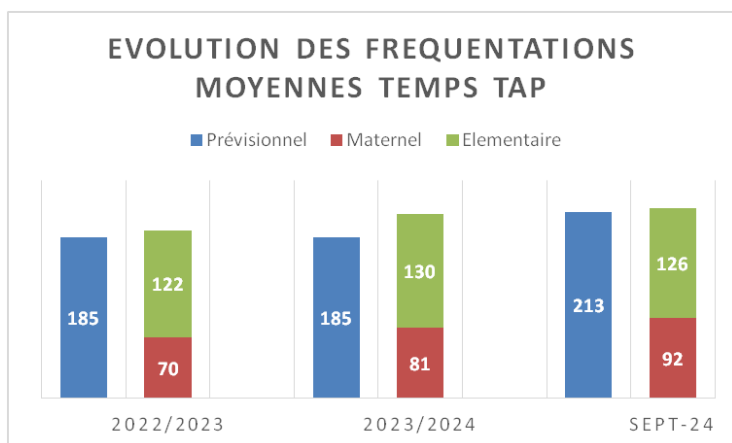
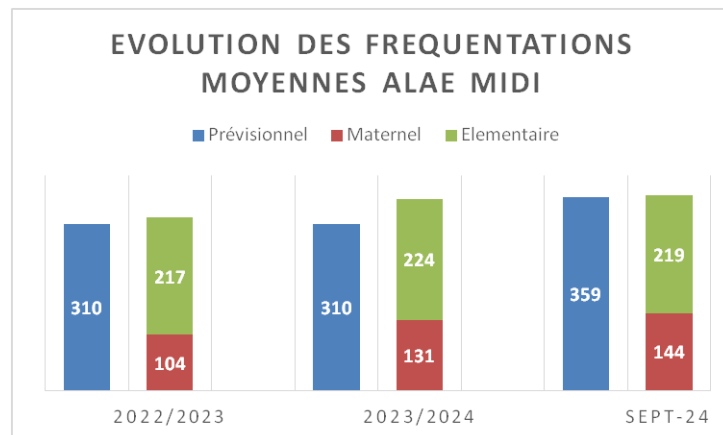
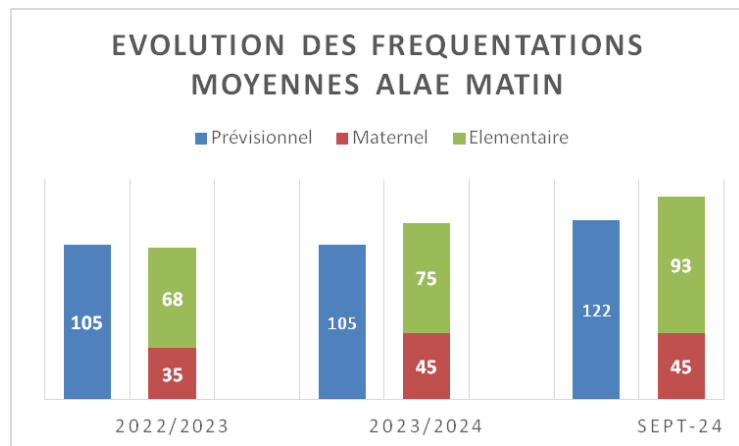
Nombre d'enfants MDPH : 8

Enfants qui ont des AESH sur le temps scolaire : 5

- Répartition des familles usagères des ALAE selon leurs quotients familiaux (QF)
- Spécificités du public accueilli :
  - Tranche d'âge,
  - Les besoins identifiés en fonction des âges,
  - PAI (une vingtaine actuellement sur la structure)

Constat :

Nombre d'enfants scolarisés et nombre d'enfants accueillis :



L'année 2024/2025 c'est l'ouverture de la nouvelle école élémentaire tant attendue. L'école de Gragnague accueille 398 enfants, 156 maternels et 242 élémentaires.

Afin que les parents des enfants scolarisés puissent se rendre aux deux entrées différenciées des écoles, un changement d'horaires a été appliqué. Un décalage de 15 minutes entre les entrées et sorties des maternelles et élémentaires permet également un flux moins important d'enfants lorsqu'ils se rendent à l'ALAE.

Avec cette ouverture d'école nous avons gagné en place pour accueillir les enfants tant en maternelle qu'en élémentaire. L'ALAE maternel bénéficie de deux salles supplémentaires ainsi que d'un accès à la salle de motricité. Un nouvel aménagement de cantine a permis de libérer la salle de motricité qui servait l'année dernière d'espace de restauration pour les petites sections.

Cette année, la cantine maternelle est divisée en trois espaces distincts (cf **nouveautés maternelles**). Les grandes sections se rendent en prioritaires au self dans la cantine élémentaire sur le même fonctionnement que ce qui est mis en place (avec une adaptation du matériel de débarrassage et de tri).

Pour les enfants en élémentaire, l'ouverture de la nouvelle école, a permis également l'utilisation d'une nouvelle grande salle de motricité pour la pratique des jeux sportifs et coopératifs.

La cour de l'ALAE est principalement utilisée par le public élémentaire ce qui facilite la mise en place d'espaces de jeux (libres ou dirigés).

## Les objectifs pédagogiques et les moyens

L'équipe de l'ALAE a pu réfléchir lors de différents temps de réunions aux valeurs qu'elle souhaite transmettre aux enfants fréquentant la structure tout en répondant à leurs besoins.

De ce travail en est ressorti des objectifs et des moyens que nous avons traduits en différents tableaux :

Certains moyens mis en place permettent de répondre à plusieurs objectifs.

Objectif 1 : Sensibiliser les enfants sur l'inclusion et toutes les formes de discriminations pour développer le respect et l'ouverture au monde.		
Enfants	Equipe	Aménagement
Jeux coopératifs	Harmonisation du discours pédagogique de l'équipe.	Mise en place d'affichages dans toutes les salles
Jeux sur les émotions	Développer l'esprit de groupe.	Ouverture de la salle Zen (septembre 2025)
Aide entre enfants	Accompagner les enfants dans les missions d'arbitrage et de médiation.	Création conseil de l'ALAE
Sports collectifs	Mise en place de boîtes à idées.	

**Objectif 2 : Amener les enfants à partager leurs connaissances, développer leur investissement et leur engagement pour favoriser leur autonomie.**

Enfants	Equipe	Aménagement
Activités variées répondant aux envies des enfants  Mise en place de projets émanant des enfants  Choix des intervenants  Responsabilisation des enfants à différents postes (ludothèque, cantine, fiches T...)	Mise en place de projets (ex : un ingragnable talent) à long terme avec des référents à l'année (événements, sport, expression ...)	Affichages plannings  Affiches inscriptions libres

**Objectif 3 : Permettre aux enfants d'explorer et d'exprimer librement leurs idées en développant leur créativité et de fait, leur confiance en soi.**

Enfants	Equipe	Aménagement
Jeux libres  Jeux d'imitation  Jeux de construction  Matériel d'art plastique mis à disposition  Matériel sportif mis à disposition	L'équipe assure la sécurité physique et morale sur tous les temps d'accueil avec bienveillance  Mise en place de boîte à idées  Formation de l'équipe à la démarche inclusive  Mise en place des projets passerelle	Conseil de l'ALAE  Salle CM2 en autonomie  Zone de détente à l'accueil

**Objectif 4 : Valoriser le respect des règles, le travail en équipe et la solidarité.**

Enfants	Equipe	Aménagement
<p>Jeux sportifs</p> <p>Évènements</p> <p>Moments conviviaux avec les familles (ateliers parents-enfants à la fin de chaque période)</p> <p>Autonomie au self des GS aux CM2</p>	<p>Réunion hebdomadaire d'équipe (en intro : jeu brise-glace et de cohésion)</p> <p>Petit point de 10 minutes en équipe, avant chaque service pour les élémentaires et après chaque service pour les maternelles</p> <p>Fiche de poste, fonctions et missions</p> <p>Partage de compétences et de connaissances</p> <p>Filage des nouveaux animateurs pendant 1 semaine</p>	<p>Quantité de matériel adapté au nombre d'enfants</p> <p>Fiches prêt de jeux en ludothèque</p> <p>Affichage en cantine des règles de vie</p> <p>Affichage des règles de vie et de déplacement dans l'ALAE</p> <p>1 salle = 1 fonction en élémentaire</p> <p>1 espace = 1 fonction en maternelle</p>

**Objectif 5 : Créer une conscience écologique pour contribuer à la protection de l'environnement.**

Enfants	Equipe	ALAE / Aménagement
<p>Brigade anti déchets (cour école) créée par les enfants</p> <p>Participation atelier jardinage</p>	<p>Proposition d'activité à partir de matériaux de recyclage</p> <p>Accompagnement et valorisation des actions éco citoyenne menées par les enfants</p> <p>Utilisation de feuilles de brouillon pour les dessins libres</p> <p>Atelier jardinage</p>	<p>Installation de poubelles de tri dès septembre 2025</p> <p>Mise en place d'un compost goûter</p> <p>Bacs de récupération de papiers brouillon</p>



## L'évaluation

Tous les objectifs que nous nous sommes fixés dans ce projet devront être évalués tout au long de l'année à travers :

- La mise en place de réunions hebdomadaires d'équipe
- La mise en place d'entretien individuel. Ce sont des temps de rencontres et d'échanges avec l'animateur, permettant de faire une évaluation de son travail.
- Un entretien par trimestre
- Bilan annuel en fin d'année (avec outil présenté ci-dessous)
- Réunion avec les différents partenaires

Objectifs	Degré de réalisation (1: peu satisfaisant à 3 : très satisfaisant) + Commentaires	Pistes d'améliorations ?
<b>Sensibiliser les enfants sur l'inclusion et toutes les formes de discriminations pour développer leur respect et leur ouverture au monde.</b>		
<b>Amener les enfants à partager leurs connaissances, développer leur investissement et leur engagement pour favoriser leur autonomie.</b>		
<b>Permettre aux enfants d'explorer et d'exprimer librement leurs idées en développant leur créativité et de fait, leur confiance en soi.</b>		
<b>Valoriser le respect des règles, le travail en équipe et la solidarité.</b>		
<b>Créer une conscience écologique pour contribuer à la protection de l'environnement.</b>		

## Les nouveautés de l'année 2024/2025 :

### Nouveautés passerelles:

Pour la première fois l'année 2024/2025, a été axée sur la préparation d'un spectacle de fin d'année. Nous nous sommes servi de cet événement majeur pour intégrer des tableaux passerelle GS/CP/CE. Les CM2 se sont quant à eux positionnés en équipe STAFF pour la plupart, avec une volonté d'aider les plus petits, tout au long de la préparation et de la représentation.

En janvier 2024, le dispositif passerelle CM2-EJG (Espace jeunesse de Gragnague) a été lancé. Après une ouverture en janvier 2024, cette année les CM2 ont rejoint le dispositif avec hâte. Ils ont pu tout au long de la période de janvier à juin partir à la découverte de différents pays. Lors de ces rendez-vous hebdomadaires, des ateliers cuisine, des grands jeux sportifs/collectifs ainsi que des ateliers créatifs ont été proposés en fonction des pays qu'ils ont souhaité visiter. Pour la dernière période de l'année, d'avril à juin, nous avons également associé au dispositif une intervenante (Les luminots) qui a pu leur faire découvrir les bases du light painting ainsi que de la cyanotype.

Nous avons à cœur de travailler en cohérence avec la directrice de l'espace jeune et les animateurs enfance-jeunesse. Des temps de travail, de partage et d'échanges sont organisés afin de continuer de faire évoluer la passerelle.

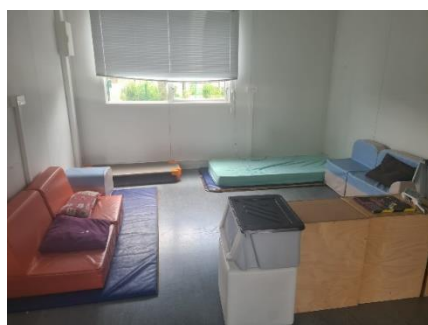
Les CM2 ont su prendre possession des lieux et proposer de riches idées pour de futurs projets. Ils ont également pour certains (sur inscription) pu profiter d'une semaine de vacance scolaire sur le format passerelle. Plusieurs ont été proposés à l'espace jeune en présence d'autre jeunes lors de la réalisation du chantier vvv. En plus de leur temps d'activités, les CM2 en lien avec les autres CM2 de la C3G avaient pour objectif de co-construire leur sortie de fin de semaine. Des missions avaient été distribuées pour les 3 structures (communication, réservation ...). Cette année ils ont pu clôturer leurs vacances en se rendant au lazer quest.

Les objectifs du dispositif passerelle sont atteints pour l'année 2024/2025: Créer une rencontre et découvrir l'offre et le fonctionnement de la structure jeunesse.



### **Nouveauté Salle Zen'ausore :**

L'animatrice du pool inclusion accompagnée d'un animateur de l'équipe élémentaire ont réfléchi à la création d'une salle zen pour répondre aux besoins de retour au calme des enfants. Cette salle a été pensée à hauteur des enfants. Du matériel a été acheté pour pouvoir proposer des animations sensorielles et ludiques. De l'investissement en gros matériel a également été fait afin de proposer un espace adapté à la réponse des besoins. Cette salle a été ouverte en fin d'année scolaire mais pas pleinement investie de la façon dont elle a été imaginée. Une inauguration de la salle sera faite en début d'année scolaire 2025/2026 avec, découverte et présentation de ce qui est possible d'y faire et d'y trouver. L'équipe à l'initiative de la création de cette salle, travaille encore sur les pictogrammes, règles d'utilisation et de fonctionnement. Nous espérons pouvoir répondre à la demande en y proposant les ressources nécessaires au plus grand nombre d'enfant de la petite section au CM2.



### **Nouveauté fonctionnement ALAE maternelle :**

Un préfabriqué est alloué aux grandes sections depuis la rentrée de septembre 2024. Avec l'aide de l'équipe d'animation les enfants se sont approprié ce lieu en le décorant. Les grandes sections restent dans cette salle (ou l'extérieur juste devant) jusqu'à 17h30 puis rejoignent les autres enfants côté ALAE. Cela permet d'avoir un peu plus de place pour le temps du goûter et des TAP.

Le fonctionnement du temps cantine est également changé. Les enfants de la maternelle mangent par niveau, les petites sections dans une salle, les moyennes sections dans une autre et les grandes sections au self. Cela qui permet d'avoir des espaces repas moins remplis et donc plus calmes. Chaque cantine a un niveau d'autonomie différentes.

## Ce que nous pérennisons pour l'année 2025/2026 :

- Encourager l'éco-citoyenneté en sensibilisant les enfants et les familles à l'environnement par nos actions quotidiennes : Récupération des gourdes de compotes pour des poches de froid en cas de blessures, installation de poubelles de tri dans les différents espaces de l'ALAE, développer le partenariat avec la cantine (limiter gaspillage, installation d'un gachimètre pain ...)
- 
- Être attentif à la propreté de la cour et inciter les enfants à y être vigilant, une brigade anti-déchets se mobilise plusieurs soirs par semaine. Cette initiative impulsée l'année dernière a été reprise par un groupe d'enfant qui maintenant gère ce temps en autonomie. Une malle brigade anti-déchets va être préparée avec l'essentiel des besoins de la brigade (gants, chasubles et pinces télescopiques).
- Développer des actions avec l'école, cette année un conseil d'enfants de l'ALAE a été lancé avec une partie des délégués et suppléants des classes. La dynamique n'a pas pu être tenue toute l'année pour diverses raisons. Néanmoins la volonté des enfants est de rendre ce projet pérenne, nous réfléchissons dès à présent à rendre ces rendez-vous plus adaptés aux attentes et besoins des enfants.  
Un projet jardin partagé avec l'école est en cours, des animateurs permanents travaillant également sur les périodes de vacances y sont associés afin de permettre l'entretien du jardin même lorsque l'école est fermée.  
Cette année l'école et l'ALAE se sont associés pour « Les nuits de la lecture », cet évènement fût un vrai succès, il sera reconduit pour l'année à venir.  
D'autres idées sont en cours de réflexion afin de voir émerger plus de projets mutualisés ALAE/école sur des thématiques communes ...
- Sensibiliser les enfants au soin du matériel mis à disposition.
- Etendre les postes et rôles des enfants en élémentaire au sein de la structure, en binôme avec un adulte référent : parrainage, enfants médiateurs (club enfants pour représenter les différents espaces de la structure). Nous poursuivrons cette démarche l'année prochaine, cela a très bien fonctionné notamment en salle ludothèque lors des prêts de jeux.
- Proposer des espaces où les enfants peuvent se détendre, faire une pause s'isoler du collectif (installation d'une zone détente à l'accueil de l'ALAE).

## **L'accueil des enfants en situation de handicap**

### **Inclusion des enfants en situation de handicap : une démarche transversale au quotidien, une politique volontaire de la Communauté de Communes des Coteaux du Girou.**

Le principe d'accessibilité à l'ensemble des lieux d'accueil collectifs, sans discrimination d'aucune sorte, quel que soit la nature du handicap et des difficultés qui en découlent, ne se présente pas comme une « option facultative » ou le fruit d'une volonté individuelle, mais bien comme un droit fondamental et une obligation nationale.

La démarche d'inclusion irrigue l'ensemble des structures LE&C GS car au-delà des enfants porteurs de handicap ou des enfants à besoins éducatifs particuliers, la démarche d'inclusion favorise l'accessibilité de tous les publics.

Le nombre d'enfants en situation de handicap accueilli sur les structures ne cesse d'augmenter, ce qui caractérise la transformation de l'approche de la différence dans notre société. Il est nécessaire d'adapter notre accueil et de former l'ensemble des équipes. L'enjeu de ce travail va au-delà de l'accueil de ces enfants à besoin spécifique : L'accueil de tous améliore l'accueil de chacun, favorise l'ouverture à l'autre, la bienveillance et l'empathie à l'égard de l'autre.

## Parentalité et co éducation

L'accompagnement à la parentalité est l'un des axes du Projet Educatif. D'ailleurs, D.W.Winnicott disait : « **Un enfant seul, ça n'existe pas** ». Ainsi, pour offrir un accueil de qualité aux enfants, il est indispensable de prendre en compte sa famille.

**Les parents, sont les premiers éducateurs de leurs enfants, dans le sens où ils sont reconnus compétents et responsables en matière d'éducation.**

Si parents et professionnels se reconnaissent des compétences réciproques et complémentaires, alors leur alliance participe au développement harmonieux et au bien-être de l'enfant et favorise également le parcours éducatif et l'intégration sociale de celui-ci.

**Parent et équipe d'animation sont donc des partenaires de coéducation**, où l'enfant est placé au cœur des préoccupations. L'équipe de direction de l'ALAE ainsi que l'animatrice du pool inclusion participe aux équipes de suivi avec l'école.

L'accueil périscolaire efficient de ce partenariat famille-professionnels ne peut s'accomplir qu'avec l'instauration d'un **lien de confiance**. Pour y parvenir, **le parent a besoin de constater et d'éprouver régulièrement que ses besoins sont pris en compte et que sa place est réfléchie au sein de la structure**. Quand tel est le cas, il peut naturellement supposer qu'il en est de même pour son enfant. Un parent en confiance avec les animateurs et l'ensemble des équipes, c'est un enfant serein, sécurisé. De plus, si le parent est en confiance, alors les discussions n'en seront que plus facilitées autour de la **vie de l'enfant à la maison, des problématiques rencontrées, des astuces, des préférences...**

**En écoutant les parents**, en connaissant les pratiques familiales, les équipes peuvent plus facilement assurer une prise en charge individualisée des enfants.

**En permettant l'implication des parents**, le lieu d'accueil favorise les relations entre parents et donc le lien social. Participer à la vie quotidienne et associative est pour eux une occasion de partager et de développer leurs compétences et leurs savoirs.

Nous développons de nombreux projets qui s'adaptent aux spécificités des publics, aux besoins des familles, à leur rythme de vie, leur disponibilité. Au sein de la Commune, les actions pourront ainsi prendre des formes différentes dans les différentes structures (résonance avec le projet des Maisons de quartier) tout en poursuivant des objectifs communs :

- **Soutenir** les parents dans leur rôle et leurs choix éducatifs
- **Cultiver** le lien social, l'entraide et, le cas échéant, l'intégration sur le territoire de vie
- **Prévenir** les situations de ruptures et **orienter** efficacement vers les différents professionnels en fonction des difficultés rencontrées (PMI, CCAS, Services de la Ville, Associations partenaires...)



## **Des partenariats au service du projet**

L'ALAE/l'ALSH de Gragnague travaille en partenariat avec :

- Dans une logique de compétences intercommunales, les enfants de Garidech sont accueillis le mercredi et sur les périodes de vacances des enfants viennent des communes alentours. Pour ce, tout au long de l'année un partenariat est tissé avec les différentes structures de la C3G afin d'accueillir les enfants, faire suivre les informations, mutualiser les moyens et les équipes.
- Partenariat étroit avec l'espace jeunesse de Gragnague pour monter des projets passerelle
- Des intervenants viennent toute l'année enrichir la proposition pédagogiques
- Nous faisons des rencontres régulières avec des représentants des parents d'élèves pour des actions, préparation des conseils d'école ...
- Avec l'école dans le suivi au quotidien des enfants, participation aux conseils d'école, équipe éducative ...
- La mairie pour le temps de restauration scolaire, sur les conventions et personnels mis à disposition, commissions cantine
- Avec des associations locales comme par exemple le carnaval avec le foyer rural

## Horaires et fonctionnement de la structure :

### GRAGNAGUE ALAE MATERNELLE

**MATIN**  
ALAE: 7h15-8h35

Passage de relais  
Ecole: 8h45 - 11h45

**MIDI**  
ALAE: 11h45-13h35

Passage de relais  
Ecole: 13h45-16h45

**SOIR**  
ALAE: 16h-18h45

**MERCREDI**  
ALAE: 7h15-8h35  
ALAE: 12h-12h30  
Cantine: 12h-13h30  
Accueil: 13h30-14h  
16h30-19h

### GRAGNAGUE ALAE ELEMENTAIRE

**MATIN**  
ALAE: 7h15-08h50

Passage de relais  
Ecole: 09h - 12h

**MIDI**  
ALAE: 12h-13h50

Passage de relais  
Ecole: 14h-16h15

**SOIR**  
ALAE: 16h15-18h45

**MERCREDI**  
ALAE: 7h15-8h50  
ALAE: 12h-12h30  
Cantine: 12h-13h30  
Accueil: 13h30-14h  
16h30-19h

### L'accueil du matin : A chacun son rythme

Les équipes privilégient un accueil individualisé. Les enfants arrivent de manière échelonnée et des aménagements de plusieurs espaces permettent à chacun de s'éveiller à son rythme. Un adulte référent est disponible pour accueillir les enfants, les parents, être à l'écoute, favoriser le dialogue et l'échange, transmettre les informations nécessaires au bon déroulement de la journée de l'enfant et ainsi faire le relais avec les enseignants.

### Les modalités d'accueil

Arrivée échelonnée des enfants à partir de 7h15 jusqu'à 8h35 pour les maternelles et 8h50 pour les élémentaires.  
Pas d'inscriptions nécessaires au préalable.  
La carte des enfants est badgée à leur arrivée.

Accueil individualisé par pôles et par tranches d'âges.

### Midi :

**11h45-13h45 pour les maternelles**

**12h-13h50 pour les élémentaires**

### Une pause méridienne conviviale et respectueuse des besoins de l'enfant

Le temps du repas est un **moment convivial, de découverte et de sensibilisation aux questions liées à l'alimentation.**

Un fonctionnement adapté aux besoins des enfants et aux rythmes scolaires est recherché pour **articuler le temps de repas et les loisirs.** Ce dernier n'est pas contraint et est diversifié pour répondre aux **besoins de chaque enfant** :

- Mise en place d'ateliers ouverts
- Des animations liées à des projets
- Des temps de relaxation, de retour au calme en fin d'accueil pour favoriser un retour en classe apaisé
- Atelier proposé par des intervenants : 1 intervenant par jour, sauf le vendredi midi.

### Les modalités d'accueil

Les enfants inscrits sont récupérés par l'équipe d'animation dans les classes.

En fonction des services de cantine, ils sont dirigés soit en cantine, soit sur un temps d'activités. Un passage aux toilettes est organisé avant et après le repas. Un retour à l'école de manière échelonnée en commençant par les classes de CP et CE1. Une organisation a été convenue avec l'équipe enseignante à la pré-rentree.

Tous les enfants de PS sont emmenés au dortoir pour un temps de sieste après le repas. Ils sont pris en charge par les animatrices référentes et les ATSEM mises à disposition.

### **L'accueil du soir 16h00-18h45** **Découvertes et expérimentations**

Ce temps de la journée est favorable aux découvertes et à l'expérimentation, tout en veillant à **la possibilité pour l'enfant de vaquer à ses occupations et à la prise en compte de son vécu** au cours de la journée. L'accueil du soir s'organise en plusieurs temps distincts : activités structurées et pôles d'animations en autonomie. Les enfants sont récupérés dans les classes par les animateurs. Il y a un temps de goûter puis un temps d'activité ! Pas d'inscriptions nécessaires. La carte de l'enfant est badée dès sa récupération à l'accueil.

### **L'accueil du mercredi 12h-19h** **Un temps de relâche dans la semaine,** **propice aux rencontres et à la découverte de** **son environnement**

Cinq ALSH sont implantés sur la C3G à  
Lapeyrouse-Fossat, Gragnague,  
Montastruc-la-Conseillère, Paulhac et Verfeil.

- **Des activités au choix de l'enfant**, qui peut également jouer de manière autonome avec ses amis ;
- Les équipes d'encadrement proposent des activités variées, donnant la possibilité aux enfants de pratiquer un **loisir sportif, artistique / manuel, de motricité ou d'expression** ;
- Un **relais avec les associations locales** est assuré afin que les enfants puissent pratiquer leurs activités extra scolaires ;

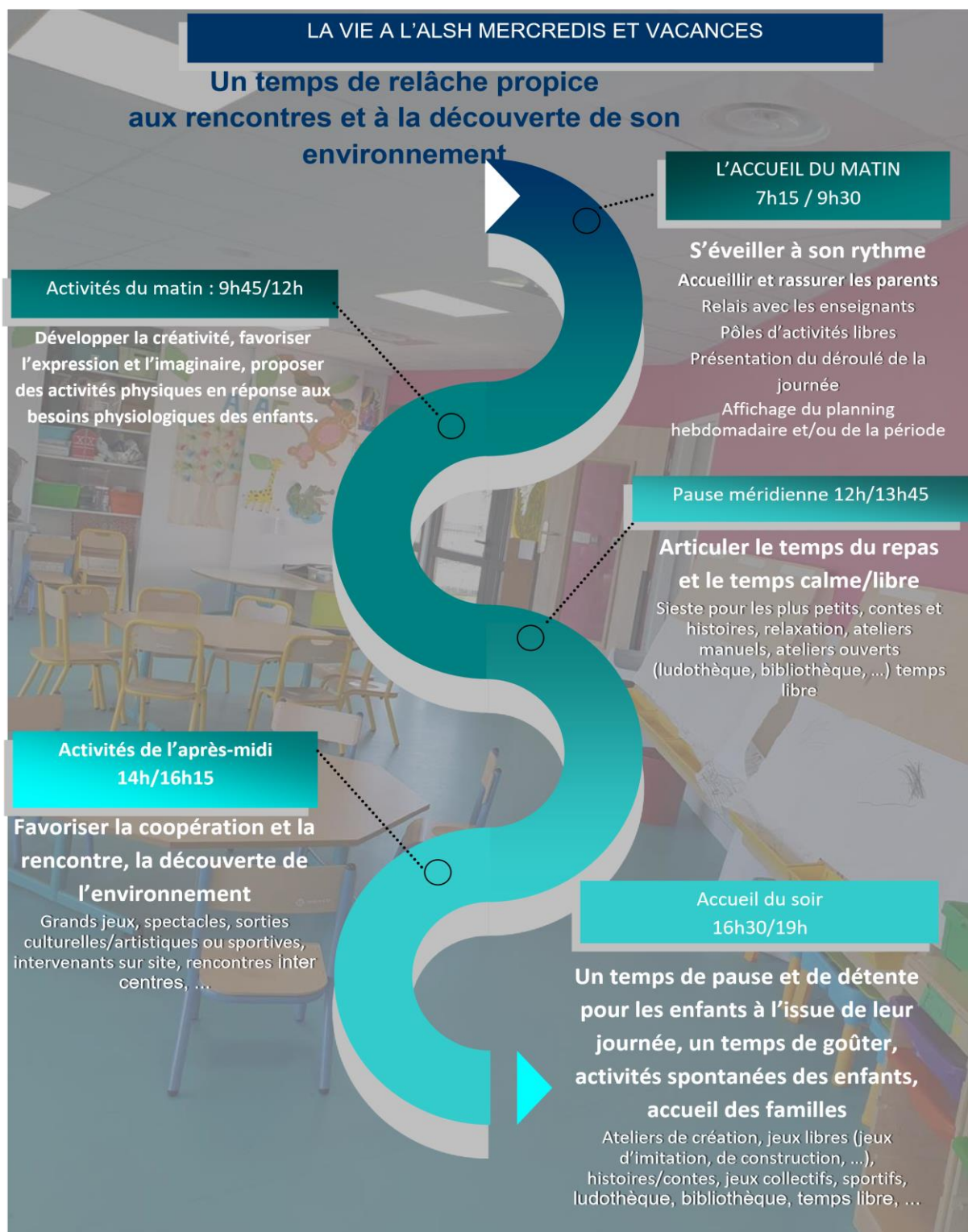


### **Les modalités d'accueil**

Vous pouvez effectuer les réservations sur votre espace extranet : [www.lecgs-gestion.org](http://www.lecgs-gestion.org) jusqu'au dimanche minuit qui précède pour l'ALSH du mercredi.

Il y a la possibilité d'inscrire votre enfant seulement pour le repas (12h-14h).

**Si votre enfant ne mange pas à la cantine et ne reste pas à l'ALSH du mercredi vous avez jusqu'à 12h30 pour venir le récupérer.**



Les réservations pour les vacances se font via votre espace [www.lecgs-gestion.org](http://www.lecgs-gestion.org)



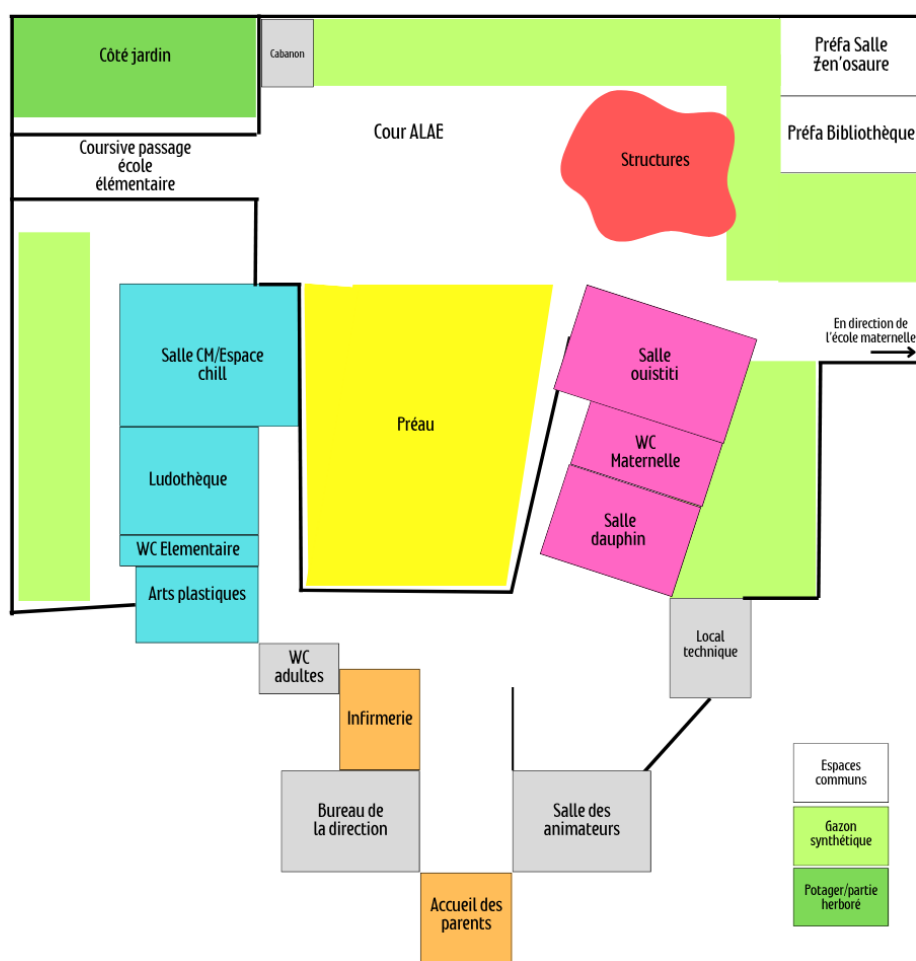
## Aménagement des locaux

La structure se compose de 7 salles (5 dans le bâtiment, 2 préfabriqués dans la cour de l'ALAE ainsi que 2 préfabriqués dans la cour de l'école maternelle).

Chacune des salles a du matériel et des jeux adaptés à la tranche d'âge. Les préfabriqués bibliothèque et salle Zen'osaure sont adaptés de la petite section au CM2.

Dès la rentrée de septembre 2024, deux préfabriqués dépendant de l'école maternelle ont été mis à disposition dans les nouvelles conventions, ainsi que la salle de motricité maternelle et la salle polyvalente de la nouvelle école élémentaire.

Le soir, l'accueil des familles, se fait à l'entrée principale de la structure pour l'ensemble du public, avec un décalage de 15 minutes à l'ouverture pour les départs des maternelles. A partir de 17h30 il n'y a qu'un seul accueil généralisé pour l'ensemble des familles.





## Agenda annuel

Le souhait de l'équipe d'animation est de pouvoir intégrer et imbriquer les différents projets entre eux. Des référents.es projets sont positionné.e. dès le début de l'année, ces animateurs.rices jouent le rôle de porteur.euse de projet, suivent l'avancement du projet, conseil et permettent un échange de compétences.

L'équipe souhaite également proposer des événements plus ponctuels et renforcer leur travail autour de la parentalité avec des portes ouvertes en fin de période/ expositions/ goûters communs/ de semaines à thème, ... mais aussi de pouvoir pérenniser la participation aux actions communales comme le carnaval.

Le projet « Un incroyable talent » à remporter un succès inattendu, suite à cette forte participation des enfants et des équipes, il a été renommé « un ingragnable talent ». Ce concours interne de talents, a permis aux enfants de réfléchir et créer leur prestation avec ou sans aide d'un adulte. Les finalistes ont gagné leur place sur la scène du spectacle de fin d'année de l'ALAE.

Il est à noter que sur les événements un peu plus ciblés comme le numérique par exemple, un souhait de pouvoir recevoir un intervenant spécialisé dans ce domaine à cette période pourrait être intéressant pour les accompagner dans le projet. Nous réfléchissons également à la formation en interne de membres de l'équipe sur cette compétence.

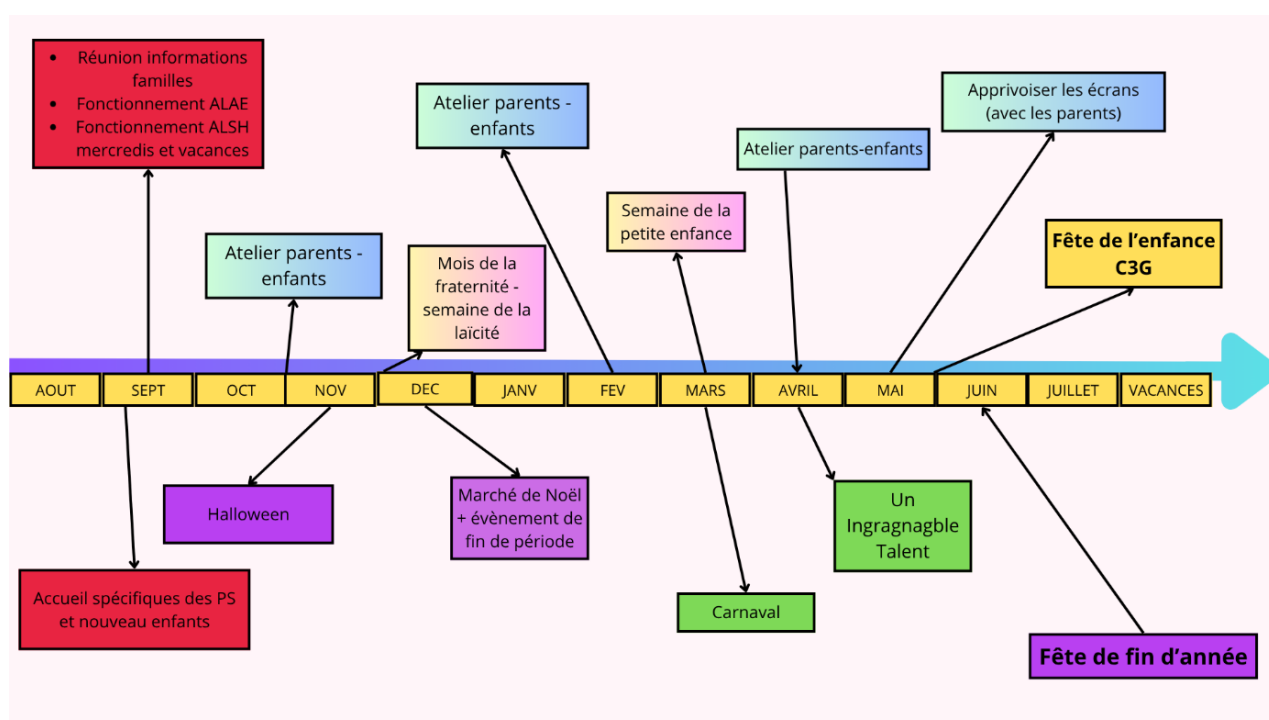
De plus, d'après une réflexion commune, l'équipe d'animation et de direction souhaitent à partir de la rentrée de septembre 2025 prendre un virage solidaire.

En effet, une forte mobilisation envers Mayotte s'est impulsée avec les enfants fréquentant la structure. Les familles se sont investies et nous ont soutenues dans notre démarche.

Il est important de développer ce devoir de citoyen avec les enfants dès le plus jeune âge et de les rendre acteurs du monde qui les entoure.

Pour l'année 2025/2026 plusieurs actions solidaires seront menées, tant sur les temps ALAE, ALAE mercredi mais également sur des périodes de vacances scolaires.

Cet agenda est susceptible d'être modifié en fonction des différentes actualités nationales, locales mais aussi en fonction des projets menés avec les publics accueillis et leurs envies ou souhaits.





### **Siège interrégional :**

7, rue Paul Mesplé - 31100 TOULOUSE  
Tél. : 05 62 87 43 43 - Télécopie : 05 62 87 43 44  
Mail : [contact@loisireduc.org](mailto:contact@loisireduc.org)  
[www.lecgs.org](http://www.lecgs.org)

### **Antenne d'Aix en Provence :**

Les Bureaux de l'Arche  
5, rue des Allumettes - 13090 AIX EN PROVENCE  
Tél. : 04 42 16 03 21  
Mail : [contact-sudest@lecgs.org](mailto:contact-sudest@lecgs.org)